

VIDRIO



**BOTELLAS Y
FRASCOS**

Tampa Bay
Times
NIE
newspaper in education
tampabay.com/nie



2024

GUÍA DE RECICLAJE

TODO LIMPIO Y SECO

- No tapas • No pajilla o sorbeto (straw)
- No comida • No papel triturado
- No bolsas de plástico

PLÁSTICO



BOTELLAS Y JARRAS

METAL



**LATAS DE ALIMENTOS
Y BEBIDAS**

CAJAS DE CARTÓN



PAPEL Y



CARTULINA



¿Por qué debemos reciclar?

Probablemente haya escuchado que el reciclaje es importante porque conserva recursos naturales como la madera, el agua y los minerales, previene la contaminación y reduce los gases de efecto invernadero, ahorra energía e incluso ayuda a crear empleos locales en las industrias de reciclaje y manufactura. Todas esas son cosas maravillosas, pero ¿qué tal si le dijéramos que hay más que eso?

Por qué el reciclaje es importante para el Condado Pinellas:

El reciclaje evita que nuestro vertedero se llene.

El Condado Pinellas tiene un único vertedero al que le quedan entre 75 y 80 años de vida útil. Si los residentes dejaran de reciclar hoy, el vertedero estaría lleno y fuera de servicio en menos de 60 años. ¿Por qué debería importarle? La basura debe ir a alguna parte, por lo que el condado tendrá que transportarla en camiones a un vertedero en otro condado o incluso en otro estado, lo que aumentará de tres a cuatro veces el costo del recogido de basura para nuestras generaciones futuras.



Los mercados de reciclaje son mayormente nacionales.

Antes de 2018, los procesadores de Estados Unidos enviaban la mayoría de nuestros materiales reciclables a China. Pero desde 2018, China prohibió principalmente las importaciones de plástico. Esto causó el crecimiento de los mercados de reciclaje de América del Norte y provocó un gran cambio. Ahora, los procesadores venden materiales reciclables principalmente a fabricantes norteamericanos. Por ejemplo, Strategic Materials, un procesador de vidrio ubicado en Sarasota, acepta vidrio recolectado en programas de reciclaje locales, incluido el del Condado Pinellas. Strategic Materials limpia el vidrio y luego lo vende a fabricantes del sureste de Estados Unidos para que lo conviertan en nuevos productos, como fibra y envases de vidrio. Vaya a la página 5 para más información.

¡Nuestros residentes quieren reciclar!

La Encuesta sobre el Reciclaje Residencial de 2020 reveló que el 86% de los hogares unifamiliares en el Condado Pinellas, usan el programa de reciclaje de su comunidad. De la población que no participa del programa de reciclaje de su comunidad, el 9% informó que recicla en un centro de entrega.

Fuentes: epa.gov, Pinellas.gov, wastedive.com

Escanee este código QR o vaya a Pinellas.gov/why-recycling-is-important para más información.



Por qué reciclar es importante.



MÁS ALLÁ DE LA ACTIVIDAD DEL TEXTO: CARTA AL EDITOR

Lee el artículo "Report touts recycling fix" en la edición electrónica del Tampa Bay Times del 16 de enero de 2023 o en línea en tampabay.com/newsenvironment/2023/01/11/floridacities-should-revamp-recycling-not-axe-itsave-money-research-shows/. ¿Cuál es la idea principal del artículo? Enumera los puntos

principales del artículo y cómo se conectan con la idea principal.

Después, lee la carta al editor "Recycle what's worthwhile", en la edición electrónica del Tampa Bay Times del 18 de enero de 2023 o en línea en tampabay.com/opinion/2023/01/18/lets-apply-comecommon-sense-recycling-letters. Discute con tu clase las siguientes ideas. ¿Por qué el autor de la carta responde al artículo? ¿Qué posición adopta el autor de la carta sobre

el tema? ¿Qué puntos específicos usa el autor de la carta para apoyar la posición adoptada en la carta?

Redacta una carta de 250 palabras al editor en respuesta al artículo. Asegúrate de comenzar con una declaración que describa tu punto de vista; respalda tu argumento con algunos hechos o ejemplos que lo apoyen y termina con un argumento de conclusión. Utiliza las cartas al editor del Tampa Bay Times como ejemplos.

Envía tu carta para su publicación en el Tampa Bay Times en tampabay.com/opinion/submit-letter.

Estándares de Florida: EE.2.1; ELA.412.EE.3.1; ELA.412.EE.4.1; ELA.412.EE.6.1; ELA.412.C.1.3; ELA.412.C.1.5; ELA.412.C.2.1; ELA.412.C.3.1; ELA.412.R.2.2; ELA.412.R.2.3; ELA.412.R.2.4

¿Qué **NO** debe ir en mi contenedor de reciclaje? En caso de duda, déjelo fuera.



**BOLSAS DE PLÁSTICO
O RECICLAJE EN
BOLSAS**



ROPA



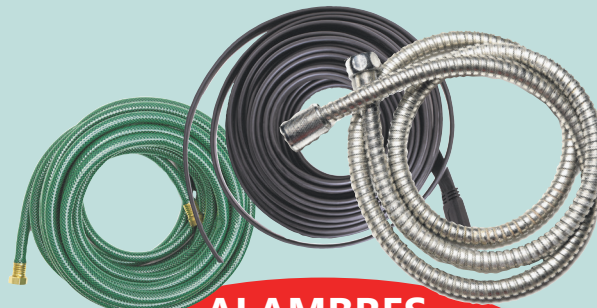
**DESECHOS
DE JARDÍN**



**ENVOLTURAS
DE ESPUMA
DE GOMA**



**TOALLAS, PAÑUELOS
O SERVILLETAS
DE PAPEL**



**ALAMBRES,
CORDONES O
MANGUERAS**



**DESPERDICIOS
O RESIDUOS DE
ALIMENTOS**

Lo dejé fuera, pero ¿dónde va?

¡Está de suerte! La herramienta de búsqueda ofrece orientación rápida y útil sobre qué hacer con un artículo del que desea deshacerse en el Condado Pinellas. La base de datos con capacidad de búsqueda incluye cientos de materiales e instrucciones para su reutilización, reciclaje y eliminación. Vaya a Pinellas.gov/where o escanee este código QR para comenzar a buscar.

¡Ahora se puede buscar en inglés, español y vietnamita!



¿Dónde va?



**¿Dónde va?
Herramienta
de búsqueda**



RECICLAJE RESIDENCIAL

Ciudad/Pueblo

- Belleair** • 727-588-3769 ext. 406 • townofbelleair.com
- Belleair Beach** • 727-595-4646 ext. 120 • cityofbelleairbeach.com
- Belleair Bluffs** • 727-584-2151 • belleairbluffs.org
- Belleair Shore** • 727-593-9296 • belleairshore.com
- Clearwater** • 727-562-4920 • myclearwater.com/recycling
- Dunedin** • 727-298-3215 • dunedingov.com
- Gulfport** • 727-893-1089 • mygulfport.us*
- Indian Rocks Beach** • 727-595-6889 • indian-rocks-beach.com
- Indian Shores** • 727-595-4020 • myindianshores.com
- Kenneth City** • 727-498-4948 • kennethcityfl.org
- Largo** • 727-587-6760 • largorecycles.com
- Madeira Beach** • 727-543-8154 • madeirabeachfl.gov
- North Redington Beach** • 727-391-4848 • townofnrbc.com**
- Oldsmar** • 813-855-5257 • myoldsmar.com
- Pinellas Park** • 727-369-0690 • pinellas-park.com
- Redington Beach** • 727-391-3875 • townofredingtonbeach.com
- Redington Shores** • 727-397-5538 • townofredingtonshores.com
- Safety Harbor** • 727-724-1550 ext. 2002 • cityofsafetyharbor.com
- Seminole** • 727-397-6383 ext. 3 • myseminole.com
- South Pasadena** • 727-384-0701 • mysouthpasadena.com
- St. Petersburg** • 727-893-7838 • stpete.org/recycle
- St. Pete Beach** • 727-636-9243 • stpetebeach.org
- Tarpon Springs** • 727-943-4837 • ctsfl.us/sanitation
- Treasure Island** • 727-547-4575 ext. 250 • mytreasureisland.org

Solicita un contenedor

- City • 727-588-3769 ext. 401
- Hauler • 727-572-8779
- Hauler • 727-572-8779
- Hauler • 727-572-6800
- City • 727-562-4920
- City • 727-298-3215
- City • 727-893-1089
- City • 727-595-6889
- Hauler • 727-572-6800
- Hauler • 727-452-5278
- City • 727-587-6760
- City • 727-543-8154
- Hauler • 727-452-5278
- City • 813-855-5257
- City • 727-369-0690
- Hauler • 727-572-6800
- Hauler • 727-572-6800
- City • 727-724-1550 ext. 2002
- Hauler • 727-452-5278
- Hauler • 727-572-6800
- City • 727-893-7838
- Hauler • 727-572-6800
- City • 727-943-4837
- City • 727-547-4575 ext. 250

En el Condado Pinellas, los servicios de recogida de basura y reciclaje son administrados de forma independiente por ciudades y pueblos (áreas incorporadas) y transportistas privados con licencia del condado (áreas no incorporadas). El Condado Pinellas no ofrece servicio de recolección de basura o reciclaje, excepto en la comunidad del este de Lealman. Para más información, vaya a Pinellas.gov/collectiontrash-and-recycling/



No incorporado (ni ciudad ni pueblo)

Contacta con estos transportistas privados para consultar sobre el servicio de recogida de basura y reciclaje.

- American Waste Disposal, Inc.** • 727-396-7132 • americanwastedisposal.com
- Coastal Waste and Recycling** • 727-561-0360 • coastalwasteinc.com
- D and D Hauling-Sanitation** • 727-586-6416 • dndhauling.com
- Solar Sanitation** • 727-535-0447 • solarsanitationinc.com
- Superior Trash Service** • 727-254-0664 • superiortrashservice.com
- Tote Enterprises, Inc.** • 727-422-0736 • P.O. Box 10033, Largo, FL 33773
- Waste Connections** • 727-572-6800 • wasteconnections.com/pinellas
- Waste Management** • 727-572-8779 • wm.com
- Waste Pro** • 727-452-5278 • wasteprousa.com/office/clearwater

Los materiales reciclables se recogen en dos contenedores separados. No se acepta vidrio en la acera.
 ** Llame para obtener información sobre asistencia para la recolección de reciclaje.

MÁS ALLÁ DE LA ACTIVIDAD DEL TEXTO: ¿A DÓNDE VA?

Estudia en la página 3 la lista de artículos que no deben ir al contenedor de reciclaje. ¿Hay alguno te sorprenda? Escoge un artículo que usas regularmente y usa la Herramienta de Búsqueda ¿Dónde va? en Pinellas.gov/where para averiguar cómo deshacerte del artículo. ¿Cuáles son tus opciones? Piensa en otros artículos que no pertenecen a tu contenedor de reciclaje y que usas regularmente y búscalos. Usa esa información para escribir un párrafo que resuma cómo deshacerse de uno o más de tus artículos. Después, tomando como modelo los anuncios del Tampa Bay Times, crea un anuncio para la Herramienta de Búsqueda ¿Dónde va? para compartirlo con tu clase.

Estándares de Florida: ELA.312.EE.1.1; ELA.312.EE.2.1; ELA.312.EE.3.1; ELA.312.EE.4.1; ELA.312.EE.6.1; ELA.312.C.1.3; ELA.312.C.1.5; ELA.312.C.2.1; ELA.312.C.3.1; ELA.312.R.2.2; ELA.312.R.2.3; ELA.312.R.2.4

Pregunte a los expertos: Reciclaje de botellas y frascos de vidrio

Es muy probable que las botellas y frascos de vidrio que coloque en su contenedor de reciclaje se envíen a un procesador regional de vidrio, que limpiará, separará el vidrio y lo enviará a los fabricantes para que lo conviertan en productos nuevos. Strategic Materials, Inc. (SMI por sus siglas en inglés) es la única empresa procesadora de vidrio en Florida.

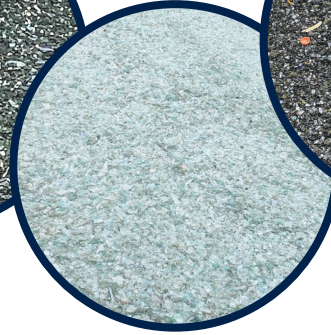
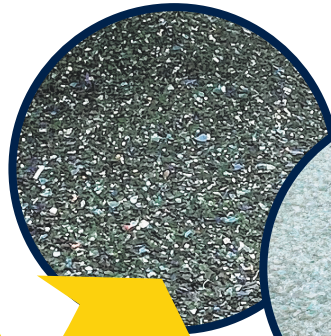
El personal de Desperdicios Sólidos recorrió las instalaciones de SMI en Sarasota para aprender más sobre el proceso de reciclaje de vidrio. La instalación acepta vidrio de toda Florida y del sureste de Estados Unidos.



BRIAN STONER, GERENTE DE PLANTA
Y **DORA SERVIDIO**, GERENTE DE
SUMINISTRO REGIONAL



Vidrio de las instalaciones de recuperación de materiales



Desecho de vidrio verde, transparente y marrón



Nuevos envases de vidrio

Desperdicios Sólidos (DS): ¿Cómo se recicla el vidrio en SMI?

Brian y Dora (SMI):

Recibimos vidrio de todo tipo de empresas, incluidas las Instalaciones de Recuperación de Materiales (MRFs por sus siglas en inglés) que clasifican el reciclaje mixto. El vidrio de los MRF debe limpiarse más a fondo antes de poder convertirlo en nuevos productos de vidrio. Utilizamos tecnología y equipos de clasificación para limpiar el vidrio, eliminar otros materiales y clasificar el vidrio por tamaño y color. SMI produce "cullet" (en inglés), es decir, vidrio reciclado que está listo para que los fabricantes lo compren para crear nuevos productos, que vienen en tres colores: transparente, verde y marrón (el vidrio azul se clasifica con verde).

DS: ¿En qué se convierte el vidrio reciclado?

SMI: Nuevos contenedores de vidrio, aislamiento de fibra de vidrio, señales luminosas para carreteras, abrasivos de compresión, vidrio decorativo para terrazas y topes de cocina y baños, paisajismo y más.

DS: ¿Por qué es importante que reciclemos botellas y frascos de vidrio?

SMI: El vidrio es infinitamente reciclable, se puede reciclar una y otra vez y no perderá calidad. El vidrio tardaría más de un millón de años en descomponerse en un vertedero donde ocupará espacio para siempre. El vidrio reciclado por sí solo sustituye a los materiales extraídos, como la arena, y el planeta sólo dispone de una cantidad limitada. ¡El vidrio pertenece al sistema de reciclaje!

Hablando de ahorrar espacio en los vertederos...

¿Qué contiene nuestra basura? Cada cierto tiempo, el Condado Pinellas hace un estudio sobre la composición de la basura para conocer la respuesta. Los trabajadores clasifican la basura para saber qué artículos se tiran y en qué cantidad. Los resultados pueden sorprenderle.

Un estudio de 2021-2022 reveló que más del 60% de la "basura" enviada al vertedero se podría haber reutilizado o reciclado. Nuestro trabajo es reducir la basura, reutilizar lo que podamos y reciclar los artículos adecuados para ayudar a prolongar la vida del único vertedero del Condado Pinellas para las generaciones futuras.

CENTROS DE RECOGIDA DE RECICLAJE

DUNEDIN

- 8 Highlander Park Recycling Site • Ed Eckert Drive, across from Highlander Pool
- 9 Lake Haven Recycling Center • 817 Lake Haven Road

CLEARWATER

- 14 Clearwater Solid Waste Facility • 1701 N Hercules Ave.
- 12 Pinellas County Government Center • 29582 U.S. 19 N, west side, south of Curlew Road
- 15 Sand Key Park • 1060 Gulf Blvd.
- 13 Walmart • 23106 U.S. 19 N, southeast corner of parking lot

GULFPORT

- 16 49th Street Neighborhood Center • 1617 49th St. S

INDIAN ROCKS BEACH

- 17 Brown Park • Bay Boulevard and Second Street
- 19 Indian Rocks Beach Nature Preserve • 903 Gulf Blvd.
- 20 Indian Rocks Historical Museum • 203 Fourth Ave.
- 18 Kolb Park • 1507 Bay Palm Blvd.

INDIAN SHORES

- 25 Indian Shores Town Hall • 19305 Gulf Blvd.

LARGO

- 21 Hamlin Boulevard 4-H • 14644 113th Ave. N
- 22 Pinellas County Extension • 12520 Ulmerton Road, north of Ulmerton Road, entrance on 125th St. N Frontage Road
- 23 Starkey Road Recycling Center • 1551 Starkey Road, north of Ulmerton Road, south of East Bay Drive
- 24 Tri-City Plaza • U.S. 19 N and East Bay Drive, behind Ross store

PALM HARBOR

- 7 Curlew Retention Pond • 1740 Curlew Road, between Belcher Road and CR 1
- 6 John Chesnut Sr. Park • 2200 East Lake Road
- 5 William E. Dunn Water Reclamation Facility • 4111 Dunn Dr., Off Alt U.S. 19 N

REDINGTON SHORES

- 26 Redington Shores Town Hall • 17425 Gulf Blvd.

SAFETY HARBOR

- 10 Safety Harbor Fire Station 53 • 3095 McMullen-Booth Road
- 11 Safety Harbor Public Works • 1200 Railroad Ave.

SEMINOLE

- 27 Lake Seminole Park • 10015 Park Blvd., east of Seminole Boulevard



MÁS ALLÁ DE LA ACTIVIDAD DEL TEXTO:

¿POR QUÉ ES IMPORTANTE EL RECICLAJE?

En esta actividad, planificarás, realizarás y documentarás entrevistas con dos o más personas que reciclan en tu comunidad. Puedes entrevistar a familiares, vecinos o maestros. Primero, pide permiso y acuerda una hora para reunirte con la persona que deseas entrevistar. Planifica una visita, una llamada telefónica o una reunión en línea que no demore más de una hora. Luego, investiga un poco sobre el tema y el entrevistado. Antes de la entrevista, haz una lista de siete a 10 preguntas. Si haces las preguntas adecuadas, obtendrás respuestas más significativas. Haz preguntas cortas y abiertas (no de tipo "sí o no"). Escribe nuevas preguntas a medida que se te ocurran durante la entrevista.

Algunas preguntas de ejemplo podrían incluir:

- ¿Cuándo y dónde nació?
- ¿Dónde creció?
- ¿Qué le trajo a Florida? (si no crecieron en Florida)
- ¿Cuánto tiempo lleva reciclando?
- ¿Qué le interesó en el reciclaje?

- ¿Cuándo empezó a reciclar?
- ¿Por qué es importante para usted el reciclaje?

Finalmente, decide cómo quieres documentar la entrevista (notas escritas a mano, fotografías y/o grabación de audio/video). Si piensas tomar fotografías, piensa en las diferentes cosas que te gustaría fotografiar. Asegúrate de pedir permiso antes de grabar o tomar fotos. Después de la entrevista, anota todo lo que recuerdes sobre la persona entrevistada y lo que ocurría a tu alrededor. En casa, amplía tus notas investigando más sobre lo que aprendiste en la entrevista. Escribe tu entrevista como si fuera a aparecer en el Tampa Bay Times.

Fuentes: Consejo Estatal de las Artes de New Hampshire, ReadWriteThink, Programa Educativo del Periódico Washington Post, "Interviewing 101"

Estándares de la Florida: ELA.412.EE.1.1; ELA.412.EE.2.1; ELA.412.EE.3.1; ELA.412.EE.4.1; ELA.412.EE.6.1; ELA.412.C.1.3; ELA.412.C.1.5; ELA.412.C.2.1; ELA.412.C.3.1; ELA.412.R.2.2; ELA.412.R.2.3; ELA.412.R.2.4



CENTROS DE RECOGIDA DE RECICLAJE

ST. PETERSBURG

City of St. Petersburg Recycling/Brush Sites:

- 29** • 1000 62nd Ave. NE
- 34** • 7750 26th Ave. N
- 32** • 2453 20th Ave. N
- 35** • 2500 26th Ave. S
- 33** • 4015 Dr. MLK Jr. St. S

30 Crescent Lake Park • 1320 Fifth St. N

28 Pinellas County Solid Waste • 2855 109th Ave. N

31 St. Petersburg Municipal Marina • 300 Second Ave. SE

TARPON SPRINGS

3 A.L. Anderson Park • 39699 U.S. 19 N, between Klosterman Road and Tarpon Avenue

4 Brooker Creek Education Center • 3940 Keystone Road

1 Tarpon Springs Fire Rescue Station 70 • 1023 Gulf Road

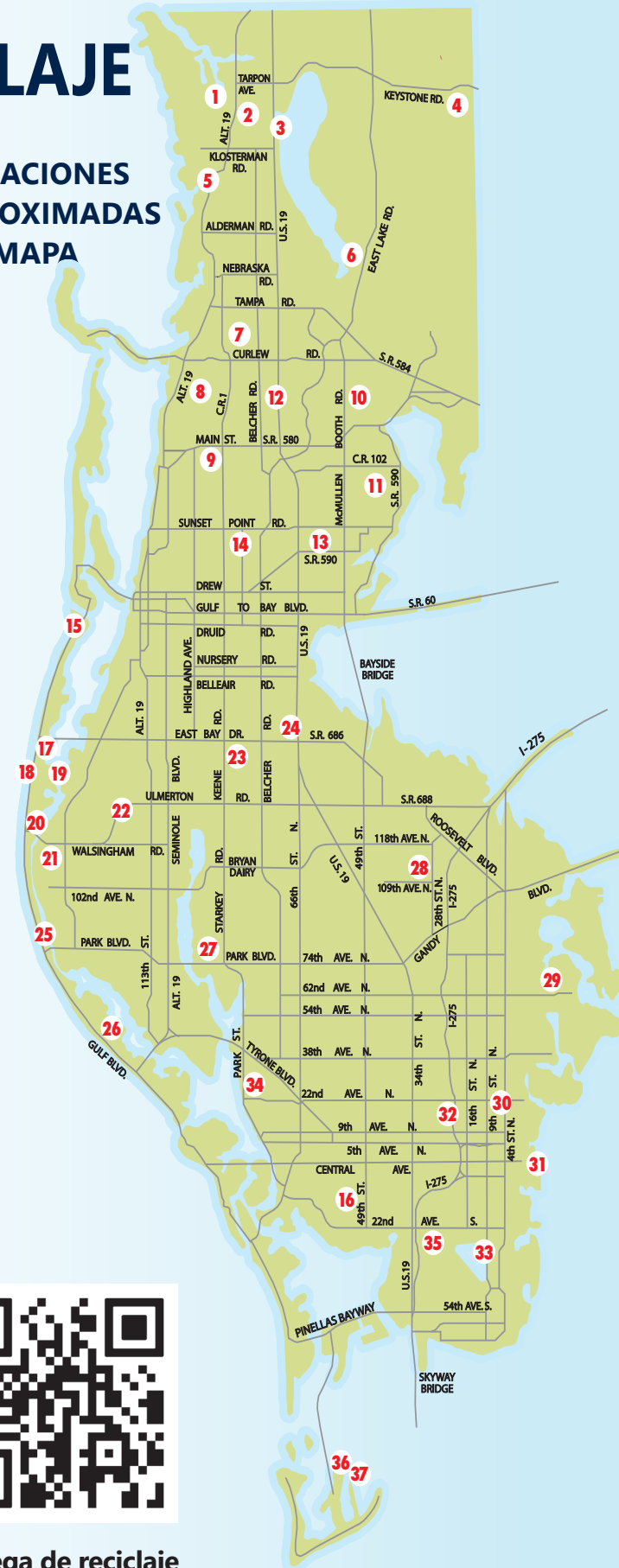
2 Tarpon Springs Yard Waste Facility • 898 S Levis Ave.

TIERRA VERDE

36 Fort De Soto Park boat ramp overflow parking area - 3600 Pinellas Bayway S

37 Fort De Soto Park campground - 3500 Pinellas Bayway S

LAS UBICACIONES SON APROXIMADAS EN ESTE MAPA



Escanea este código QR para obtener un mapa interactivo en línea de los centros de entrega de reciclaje.



Entrega de reciclaje

RECOLECCIÓN DE DESECHOS

El Condado ofrece dos formas convenientes para entregar productos químicos domésticos.

Estos programas de recolección son gratuitos únicamente para los residentes del Condado Pinellas. Se requiere una identificación emitida por el gobierno como prueba de residencia. Para más información sobre la eliminación de desechos comerciales, vaya a Pinellas.gov/bizwaste.

¿Preguntas? Vaya a Pinellas.gov/hhw o llame al (727) 464-7500.

HHW CENTER

109th Ave. N,
St. Petersburg, FL 33716

Abierto algunos días a
la semana de 7 a.m. a
5 p.m.

EVENTOS DE RECOGIDA DE QUÍMICOS DOMÉSTICOS

En todo el Condado Pinellas

Abierto en determinados sábados
de 9 a.m. a 2 p.m.

¡Añadimos eventos adicionales en
nuestra instalación HHW Norte
para servirle mejor!



Calendario HHW

Escanee este
código QR para ver
horarios, fechas y
ubicaciones o vaya
a [Pinellas.gov/
hhw](http://Pinellas.gov/hhw).



El Programa HHW
desvía los desperdicios
domésticos peligrosos
de la basura para
reciclarlos y eliminarlos
adecuadamente.



MÁS ALLÁ DE LA ACTIVIDAD DEL TEXTO:

RESIDUOS DOMÉSTICOS PELIGROSOS

Estudia la lista de tipos de desechos domésticos peligrosos que los residentes del Condado Pinellas pueden llevar al Centro HHW para reciclar y desechar correctamente, que aparece en la Página 9. En grupos pequeños, revisen los anuncios de los domingos y miércoles en el Tampa Bay Times. Recorten tantos ejemplos de residuos domésticos peligrosos como puedan encontrar. Usando la información de las páginas 8-9 y las imágenes de los productos que han recortado, hagan un cartel que ayude a los residentes del Condado Pinellas a distinguir qué tipos de desechos se consideran desechos domésticos peligrosos. Al diseñar el cartel, intenta seguir la "regla de los tercios": 1/3 del cartel deben ser elementos gráficos,

1/3 deben ser elementos escritos y 1/3 debe ser espacio en blanco. Usa como ejemplo los anuncios gráficos (anuncios que incluyen imágenes y texto) del Tampa Bay Times. Compara los carteles con todos en la clase. ¿Qué carteles les parecen más eficaces y por qué? ¿Cuáles crees que parecen menos eficaces y por qué? Comparte los carteles más eficaces con el Condado Pinellas en recycle@pinellas.gov

Estándares de Florida: VA.312.C.1.1; VA.312.C.1.2; VA.312.C.2.3; VA.312.C.3.3; VA.312.F.3.1; ELA.312.EE.2.1; ELA.312.EE.3.1; ELA.312.EE.4.1; ELA.312.EE.5.1; ELA.312.EE.6.1



DOMÉSTICOS PELIGROSOS (HHW)

QUÉ LLEVAR



PRODUCTOS AUTOMOTRICES

- Aceites y anticongelante (Límite: 5 galones)
- Gasolina y Diesel (Límite: 2 contenedores DOT de cinco galones. No tanques.)



DISPOSITIVOS QUE CONTIENEN MERCURIO

- Termómetros • Termostatos
- Bombillas fluorescentes (Límite: 12)



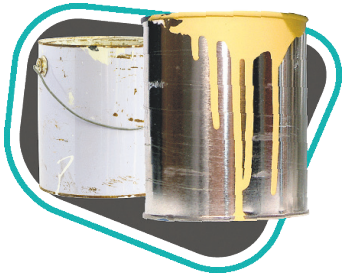
QUÍMICOS

- Adhesivos/epóxidos
- Aerosoles • Limpiadores



QUÍMICOS PARA CÉSPED Y JARDÍN

- Pesticidas/herbicidas
- Fertilizantes • Atomizadores



PRODUCTOS DE PINTURA

- Pinturas/tintes • Solventes (Límite: 20 contenedores de un galón, 5 contenedores de cinco galones)



PRODUCTOS PARA PISCINAS Y SPA

- Cloro • Ácido muriático
- Limpiadores/clarificadores



BENGALAS

- Marítimas • Carretera



BATERÍAS RECARGABLES

- Incluyendo iones de litio, mercurio, níquel cadmio y litio
- Artículos con baterías recargables que no se pueden quitar

CÓMO EMPACAR LOS QUÍMICOS

Quando se prepare para llevar sus productos químicos domésticos al Centro HHW o a un Evento de Recolección de Productos Químicos Domésticos, empáquelos de la siguiente manera para ayudar a mantener su seguridad y la de nuestro personal y para minimizar los derrames:

QUÉ HACER:

- Colocar los recipientes en una caja o bandeja y usar periódico arrugado como material de empaque para evitar que se rompan.
- Coloque los recipientes con filtraciones en una bolsa transparente sellada y luego en una caja o bandeja.
- Coloque los productos químicos en el baúl o en la caja del camión, lejos de los pasajeros.

QUÉ NO HACER:

- Mezclar los productos químicos.
- Coloca los recipientes en una bolsa, a menos que tengan filtraciones.

'Mulch' (as) gracias

El Condado Pinellas tritura los escombros de jardín y los convierte en 'mulch' en el Complejo de Eliminación de Desperdicios Sólidos: ¡Reutilización en su máxima expresión! Aún mejor, el Condado ofrece 'mulch' gratis en ubicaciones convenientes en todo el condado. Traiga una pala y contenedor(es) de transporte y llévese todo lo que necesites. Para más información, vaya a Pinellas.gov/mulch o escanee este código QR para obtener un mapa en línea de los sitios de recolección de 'mulch'.



Sitios de recolección 'mulch'

Arrecifes artificiales

El Condado Pinellas reutiliza elementos que no dañan el medio ambiente, como tuberías de concreto, vigas de acero e incluso barcos enteros para construir arrecifes artificiales. Hay una serie de arrecifes artificiales que van desde 200 yardas hasta 38 millas de la costa del golfo. En la actualidad hay 13 arrecifes marinos y 29 costeros. Estamos trabajando en un nuevo arrecife llamado King's Reef, y puede encontrar su ubicación en nuestro mapa en línea en Pinellas.gov/reef o escaneando este código QR. Estos arrecifes no sólo ofrecen valiosos hábitats para la vida marina, sino que también crean nuevas y emocionantes atracciones que los buzos pueden explorar.



Mapa de Arrecifes Artificiales



MÁS ALLÁ DE LA ACTIVIDAD DEL TEXTO:

JUEGO DE REUTILIZACIÓN, RECICLAJE Y BASURA

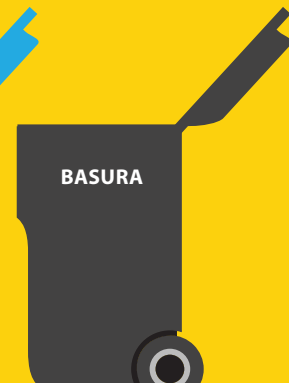
¿A dónde van? Usa la portada y la página 3 de esta Guía de Reciclaje para decidir si estos artículos son reutilizables, reciclables o basura. Si el artículo es reciclable y aparece en la portada de la Guía de Reciclaje, dibuja una línea hasta el contenedor de reciclaje. Si el artículo no es reciclable pero puede reutilizarse, dibuja una línea hasta la caja de donaciones. Si el artículo no es reciclable y no se puede donar, dibuja una línea hasta el contenedor de basura. Si el artículo es biodegradable, dibuja una línea hasta el contenedor de composta.

Discute con tu grupo o clase:

- ¿Qué artículos reciclaste?
- ¿Qué artículos donaste?
- ¿Por qué crees que los donaste en vez de botarlos?
- ¿Qué artículos botaste?
- ¿Por qué botaste estos artículos?

Fuente: Desperdicios Sólidos del Condado Pinellas, Kindergarten – 2do Grado Recursos Educativos: Basura y Reciclaje

Estándares de Florida: ELA.K12.EE.1.1; ELA.K12.EE.2.1; ELA.K12.EE.3.1; ELA.K12.EE.4.1; ELA.K12.EE.5.1; ELA.K12.EE.6.1



VISITAS AL COMPLEJO DE ELIMINACIÓN DE DESPERDICIOS SÓLIDOS

DISPONIBLE PARA MAYORES DE 8 AÑOS

Las visitas duran aproximadamente 90 minutos e incluyen una presentación en un salón de clase y un recorrido en automóvil.

PARA MÁS INFORMACIÓN E INSCRIBIRSE:

Llame al 727-464-7500 • Envíe un correo electrónico a recycle@pinellas.gov
 • Escanee este código QR o visite Pinellas.gov/educational-resources-garbage-and-recycling



Recorridos



Recorrido Virtual



¡CONOZCA A NUESTRO EQUIPO!
 (de izquierda a derecha) Leslie, Ashley, Emily, Jasmine y Stephanie

¡ESTE PUEDE SER USTED!



VISITA DEL GARDEN CLUB



“¡Emily hizo un trabajo fantástico explicándonos y mostrándonos el (recorrido) que sigue toda nuestra basura de principio a fin en las instalaciones! Sentí un gran orgullo de que el Condado Pinellas tenga un complejo de eliminación de desperdicios tan sofisticado y limpio”.

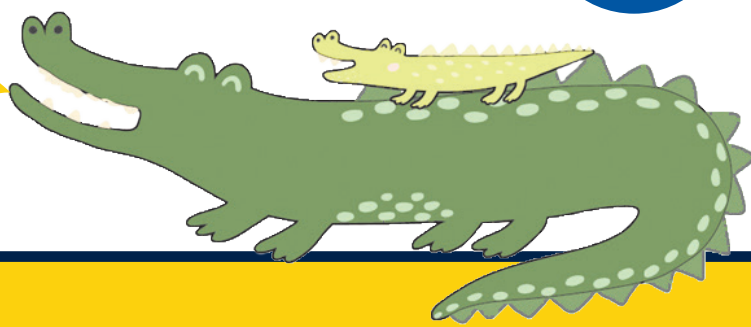


“Jasmine fue muy informativa y educada. Realmente disfruté de la visita y aprendí cómo funcionan las cosas en desperdicios sólidos. Recomendaré este tour a otros”.



“Ashley dio una presentación maravillosa. Recomendaría a todo el mundo que vaya a conocer cómo se procesan nuestros desperdicios”.

¿NO PUEDE VISITARNOS EN PERSONA? ¡HAGA NUESTRA *NUEVA* VISITA VIRTUAL!



¿NIÑOS MUY PEQUEÑOS PARA UNA VISITA?

Nuestro equipo creó actividades en línea sobre basura y reciclaje para estudiantes desde Kindergarten a segundo grado. Maestros, las actividades están alineadas con los Estándares de Florida y se pueden usar en el aula. Vea las actividades en Pinellas.gov/k-2-resources-for-garbage-and-recycling.

¿SUGERENCIAS?
 CONTÁCTENOS EN RECYCLE@PINELLAS.GOV.

SOLAMENTE RECICLAR



- **Papel y cartulinas**
- **Botellas y frascos de vidrio**
- **Botellas y jarras de plástico**
- **Cajas de cartón**
- **Latas de metal para alimentos y bebidas**

MÁS INFORMACIÓN:

Vaya a [Pinellas.gov/recycle](https://pinellas.gov/recycle)
Llame al 727-464-7500
Envíe un correo electrónico a
recycle@pinellas.gov

Vaya a [Pinellas.gov/where](https://pinellas.gov/where) para encontrar opciones de reutilización, reciclaje y eliminación de cientos de materiales en **Where Does It Go? (¿Dónde va?) Herramienta de búsqueda.**



Guía de reciclaje

About NIE

El programa Tampa Bay Times Newspaper in Education (NIE) es un esfuerzo cooperativo entre las escuelas y Times Publishing Co. para fomentar el uso de periódicos impresos y electrónicos como recursos educativos: un "libro de texto viviente".

Nuestros recursos educativos entran en la categoría de texto informativo, un tipo de texto de no ficción cuyo propósito principal es transmitir información sobre el mundo natural o social.

NIE presta servicios a educadores, estudiantes y familias brindándoles a las escuelas conjuntos de clases del Tampa Bay Times, ganador del Premio Pulitzer, además de publicaciones educativas originales galardonadas, guías para maestros, planes de clases, talleres para educadores y muchos más recursos, todo sin costo para las escuelas, profesores o familias. En 2022-2023, NIE proporcionó más de 200.000 copias impresas y casi 10 millones de licencias de periódicos electrónicos a las aulas de Tampa Bay.

Para obtener más información sobre NIE, visite tampabay.com/nie, llame al 727-893-8138 o envíe un correo electrónico a ordernie@tampabay.com. Síguenos en X/Twitter en twitter.com/TBTimesNIE. Encuéntrenos en Facebook en facebook.com/TBTNIE.

NIE Equipo

Jodi Pushkin, gerente, pushkin@tampabay.com

Sue Bedry, directora de desarrollo, sbedry@tampabay.com

Créditos

Escrito por: Sue Bedry, personal del Times y personal de Residuos Sólidos del Condado Pinellas

Actividades por: Sue Bedry y Jodi Pushkin, personal del Times

Diseñado por: Stacy Rector, Fluid Graphic Design, stacyrector1@comcast.net, fluidgraphicdesign.com

Se puede encontrar una versión de esta guía (solo texto) en [Pinellas.gov/recycleguide](https://pinellas.gov/recycleguide)

Estándares de Florida

Esta publicación y sus actividades incorporan los siguientes Estándares de Florida: Estándares de Florida:

ELA.312.EE.1.1; ELA.312.EE.2.1; ELA.312.EE.3.1; ELA.312.EE.4.1; ELA.312.EE.5.1; ELA.312.EE.6.1; ELA.312.C.1.3; ELA.312.C.1.5; ELA.312.C.2.1; ELA.312.C.3.1; ELA.312.F.1.3; ELA.312.F.1.4; ELA.312.F.2.2; ELA.312.F.2.3; ELA.312.F.2.4; ELA.312.R.2.1; ELA.312.R.2.2; ELA.312.R.2.3; ELA.312.R.2.4; ELA.312.V.1.1; ELA.312.V.1.3; VA.312.C.1.1; VA.312.C.1.2; VA.312.C.2.3; VA.312.C.3.3; VA.312.F.3.1

