

GUÍA DE HURACANES DEL CONDADO PINELLAS

- Tres huracanes afectaron al Condado Pinellas en 2024: Debby, Helene y Milton.
- El condado tuvo daños por marejadas ciclónicas históricas, inundaciones y vientos.
 - Catorce personas perdieron la vida.
 - El condado quedó devastado. Y sin embargo...

NINGUNO DE LOS HURACANES IMPACTÓ DIRECTAMENTE AL CONDADO PINELLAS



LISTO 6 PREPÁRESE 6 PROTÉJASE

Para más información, vaya a disaster.pinellas.gov

Ahora es el momento de saber cuáles son sus riesgos, hacer un plan y estar listo para actuar a tiempo para estar a salvo.

Esta Guía de Huracanes le ayudará a prepararse y saber qué esperar antes, durante y después de un huracán.



LISTO: ESTAMOS EN RIESGO

Los impactos de las tormentas pueden extenderse mucho más allá del cono de pronóstico. Sepa qué medidas tomar según sus riesgos.

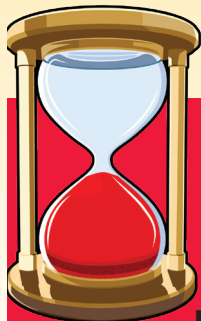
Página 3 Impactos
Página 4 Marejada ciclónica
Página 5 Inundación
Página 6 Viento
Página 7 Ubicaciones de alto riesgo
Página 8 Personas y mascotas



PREPÁRESE: ACCIONES A TOMAR

A medida que la tormenta se acerca y se pronostican impactos en el Condado Pinellas, es hora de prepararse. Este es el momento de tomar decisiones cruciales y actuar.

Página 9 Opciones de refugio
Página 10 Imagine la amenaza
Página 11 Salga de la zona
Página 12 Sepa cuándo irse
Página 13 Asegure su hogar
Página 14 Tome medidas



PROTÉJASE: LAS CONDICIONES NO SON SEGURAS

No es seguro desplazarse durante o inmediatamente después de una tormenta.

Página 15 Durante la tormenta
Página 16 Después del huracán
Página 17 Manténgase seguro
Página 18 Limpieza y reparaciones
Página 19 Suministros básicos de emergencia
Página 20 Manténgase informado

Vaya a disaster.pinellas.gov para más información sobre cómo prepararse.

Newspaper in Education

El programa Periódico en la Educación (NIE) del Tampa Bay Times es una iniciativa conjunta entre las escuelas y Times Publishing Co. para fomentar el uso de periódicos impresos y electrónicos como recursos educativos: un "libro de texto vivo".

Nuestros recursos educativos se clasifican como textos informativos, un tipo de texto de no ficción. El propósito principal de los textos informativos es transmitir información sobre el mundo natural o social. NIE presta servicios a educadores, estudiantes y familias, proporcionando a las escuelas conjuntos de ejemplares del Tampa Bay Times, ganador del Premio Pulitzer, además de publicaciones educativas originales galardonadas, guías para maestros, planes de clase, talleres para educadores y muchos más recursos, todo ello sin costo alguno para las escuelas, los maestros ni las familias.

En el curso 2023-2024, NIE proporcionó casi 10 millones



de licencias de periódicos electrónicos y 200.000 periódicos impresos a las aulas de Tampa Bay. Para obtener más información sobre NIE, visite tampabay.com/nie, llame al 727-893-8138 o envíe un correo electrónico a ordernie@tampabay.com. Síguenos en Facebook en facebook.com/TBTNIE.

NIE es miembro de Florida Press Educational Services (FPES), una organización sin fines de lucro 501(c)(3) de profesionales de la prensa de Florida, cuya misión es promover la lectura y el pensamiento crítico, especialmente entre los jóvenes.

Equipo del NIE:

Jodi Pushkin, manager, jpushkin@tampabay.com
Sue Bedry, directora de desarrollo, sbedry@tampabay.com

© Tampa Bay Times 2025

Créditos:

Escrito por Jodi Pushkin, Times staff
Diseño: Stacy Rector, Fluid Graphic Design, LLC, stacyrector1@comcast.net, fluidgraphicdesign.com

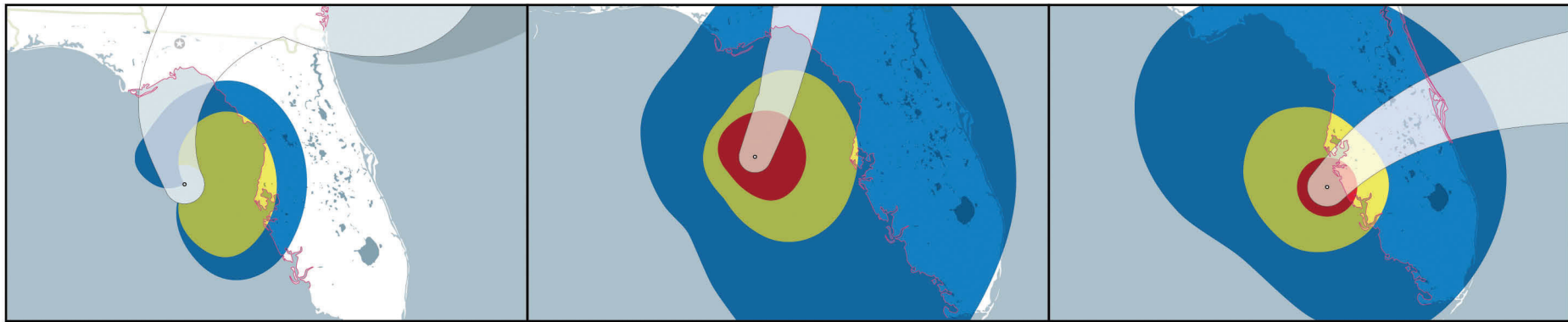
Estándares de Florida

Esta publicación y las actividades se centran en los siguientes Estándares de Florida para estudiantes de escuela intermedia: BEST: ELA.68.EE.1.1; ELA.68.EE.2.1; ELA.68.EE.3.1; ELA.68.EE.4.1; ELA.68.EE.5.1; ELA.68.EE.6.1; ELA.68.F.2.1; ELA.68.F.2.2; ELA.68.F.2.4; ELA.6.C.1.3; ELA.68.C.1.4; ELA.68.C.1.5; ELA.68.C.2.1; ELA.68.C.3.1; ELA.68.C.4.1; ELA.68.C.5.1; ELA.68.R.2.2; ELA.68.R.2.4; Ciencias: SC.68.N.1.1; SC.68.N.1.3; SC.68.N.1.6; SC.68.N.3.2; SC.68.P.10.1; SC.68.P.10.2; SC.68.E.6.2; SC.68.E.7.1; SC.68.E.7.3; SC.68.E.7.5; SC.68.E.7.7; SC.68.E.7.8; SC.68.P.11.2; SC.68.P.9.1; SC.68.P.10.1; SC.5.68.10.3; SC.5.68.10.4; SC.68.CS-PC.2.1 Estudios Sociales: SS.7.CG.2.10; SS.7.CG.3.13; SS.8.E.2.2

¡Cuéntenos qué le parece la Guía de Huracanes! Vaya a pinellas.gov/GuideSurvey o use el código QR para completar una breve encuesta.



LECCIONES APRENDIDAS de la Temporada de Huracanes 2024



Advertencia de Marejada: ~

Velocidad Sostenida del Viento: ● 39 mph, ● 58 mph, ● 74 mph

HURACÁN DEBBY

- Fuerte tormenta tropical a su paso a 77 millas de la costa.
- Vientos de 45 mph; ráfagas de hasta 60 mph.
- Precipitaciones de 8 – 10 pulgadas en zonas del condado.
- Marejada ciclónica de 2 – 3 pies.
- 49 negocios afectados.
- 330 viviendas dañadas.

LECCIÓN APRENDIDA:

Independientemente de la ubicación o el tamaño de la tormenta, los fuertes vientos, las inundaciones, la marejada y las lluvias pueden causar impactos.

HURACÁN HELENE

- Categoría 3 al pasar a 105 millas de la costa.
- Vientos de más de 80 mph.
- Marejada ciclónica de 5 – 7 pies.
- Más del 50 % del Condado Pinellas se quedó sin electricidad.
- Cientos de rescates acuáticos en zonas de evacuación.
- 12 fallecidos.
- 689 negocios afectados.
- 33 566 viviendas dañadas.

LECCIÓN APRENDIDA:

Es necesario completar las evacuaciones antes de que comiencen los impactos de la tormenta. La marejada aumenta rápidamente y las personas que deberían haber evacuado ponen en peligro su vida al no seguir la orden de evacuación.

HURACÁN MILTON

- Categoría 3 al tocar tierra a 28 millas al sur del Condado Pinellas.
- Precipitaciones de más de 18 pulgadas.
- Ráfagas de viento de más de 100 mph derribaron numerosos árboles, cables eléctricos y rompieron líneas subterráneas de agua, cable y fibra óptica.
- Más del 80 % del Condado Pinellas se quedó sin electricidad.
- 2 muertes.
- 430 negocios afectados.
- 12,832 viviendas dañadas.

LECCIÓN APRENDIDA:

Los huracanes no sólo afectan a la costa. Sepa cuál es su riesgo de marejadas, vientos e inundaciones por lluvias torrenciales.

Todos deben estar preparados para sobrevivir a un huracán, sin importar dónde vivan. Escuche atentamente el pronóstico: no hay dos tormentas iguales.

Las tormentas que se mueven hacia el norte, paralelas a la costa, como los huracanes Debby y Helene, pueden colocar a Pinellas en el lado “sucio” de las tormentas, causando marejadas ciclónicas, lluvias y vientos, incluso si no toca tierra aquí.

Milton tocó tierra a sólo 28 millas al sur. Esta corta distancia provocó una marejada ciclónica de 10 pies en Sarasota, mientras que Pinellas se libró.

ACTIVIDADES PARA NIÑOS

ESQUIVANDO DESASTRES

Mira los videos de los Disaster Dodgers para aprender a prepararse. Este video <https://youtu.be/TbzvomQYJpE> - enseña a los jóvenes la diferencia entre un desastre, una emergencia

y un peligro. Los niños también aprenderán para qué tipo de emergencia deben prepararse y qué hacer. Mira la serie de videos y luego anota los puntos principales que comparten los Dodgers. Usando las caricaturas del Tampa Bay Times como modelo, crea una caricatura basada en la información que aprendiste en el video.

Estándares de Florida: ELA.68.EE.1; ELA.68.EE.2; ELA.68.EE.3; ELA.68.EE.4; ELA.68.R.2.1; ELA.68.R.2.2; ELA.68.R.2.4; ELA.68.C.1.3; ELA.68.C.1.4; ELA.68.C.2.1; ELA.68.C.3.1; ELA.68.C.4.1; ELA.68.C.5.1; ELA.68.F.1.3; ELA.68.F.1.4; ELA.68.V.1.1; ELA.68.V.1.3; SC.6.E.7.8



Marejada ciclónica

- La marejada ciclónica se produce cuando el agua se desplaza rápidamente hacia la tierra.
- Puede alcanzar desde unos pocos pies hasta más de 20 pies.
- Afecta primero las zonas costeras y luego avanza hacia el interior.
- Se mueve y se eleva con rapidez.
- Puede destruir viviendas y carreteras.
- La marejada ciclónica es potencialmente mortal.
- La única manera de protegerse de la marejada ciclónica es evacuar.

Las zonas de evacuación se basan en el riesgo de marejada ciclónica. Este mapa muestra las zonas donde podría producirse. **Consulte más información sobre la marejada ciclónica en la página 10.**

SEPA CUÁL ES SU ZONA

Hay varias maneras de saber si usted vive en una zona de evacuación:

- Disaster.pinellas.gov
- Aplicación móvil Ready Pinellas (Android, iOS)
- 727-464-3800

✓ EN REALIDAD

MITO: "Puedo esperar a ver qué tan mal está el clima antes de decidir si evacuo".

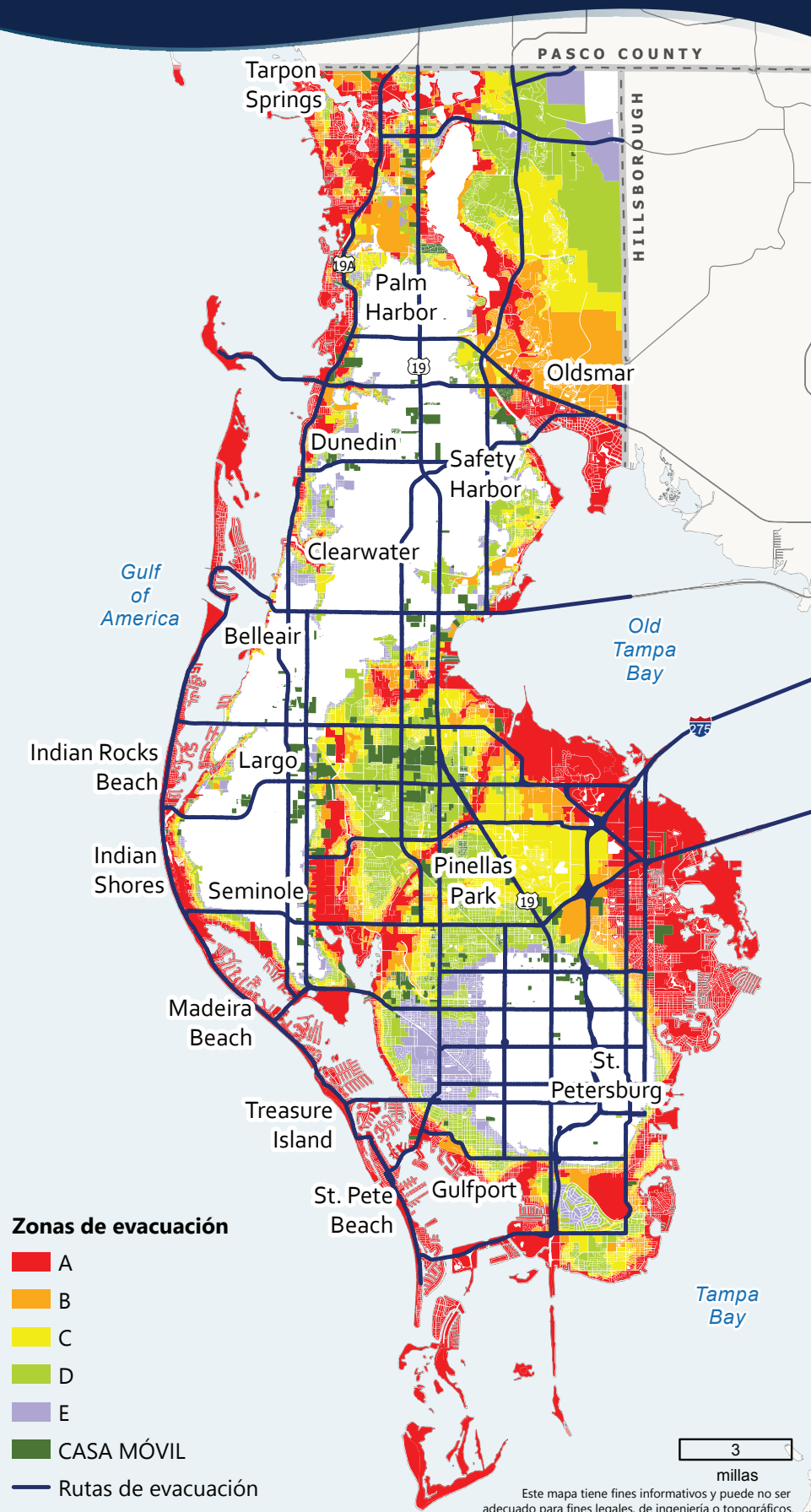
REALIDAD: Las condiciones climáticas empeorarán rápidamente a medida que se acerque la tormenta. Las carreteras pueden inundarse; los vientos pueden ser fuertes y peligrosos para transitar. Los autobuses dejarán de funcionar y es posible que el personal de emergencias tenga que suspender sus operaciones. Estará solo. No espere; será demasiado tarde.

TIEMPO

Debe salir de las áreas de evacuación antes de que lleguen los vientos y/o las marejadas ciclónicas.



Zonas de evacuación





Las aguas de la inundación rodean un complejo de apartamentos durante el huracán Milton, el cual causó inundaciones tierra adentro desde las zonas costeras.

Inundación

Las inundaciones pueden ocurrir en cualquier lugar del Condado Pinellas. Puede llover mucho en poco tiempo y provocar inundaciones localizadas, a veces fuera de las zonas esperadas. **¿Quiénes pueden estar en riesgo de inundación?**

- **Personas que viven cerca del agua:** Las casas más cercanas a lagos, ríos o bahías tienen mayor riesgo de inundación.
- **Personas que viven en zonas poca elevación:** Las casas

en terrenos menos elevados tienen más probabilidades de inundarse que las casas en terrenos más altos.

- **Personas que viven en zonas con desagüe insuficiente:** Los desagües que estén obstruidos por escombros pueden provocar inundaciones.
- Para determinar su riesgo de inundación, **vaya a [floodmaps.pinellas.gov](https://www.pinellas.gov/floodmaps)**.

Haga clic en "My Flood Risk", escriba su dirección y haga clic en el pin para ver información sobre su propiedad, incluido su riesgo de inundación.



Una barrera contra inundaciones no pudo proteger esta casa de la marejada. Foto del Times.

Tenga un plan para proteger los artículos de su casa.

- Eleve los objetos de valor y los muebles de su casa.
- Coloque los documentos importantes en contenedores impermeables.
- Mueva su vehículo a un lugar más elevado.
- Antes de una tormenta, revise los desagües pluviales cerca de su casa y retire las hojas sueltas o cualquier objeto que pueda obstruir el drenaje.

ACCIONES

- Los sacos de arena u otras barreras contra inundaciones pueden ayudar a impedir que entre agua en su casa, pero no grandes cantidades de lluvia y marejadas ciclónicas.
- Si se esperan inundaciones, es posible que se ofrezcan sacos de arena. Consulte con su ciudad. Si vive en una zona no incorporada del Condado Pinellas, vaya a la página web [pinellas.gov/sandbags](https://www.pinellas.gov/sandbags).

✓ EN REALIDAD

MITO: Mi propiedad tiene poco riesgo de inundación, así que no necesito seguro contra inundaciones.

REALIDAD:

- El 25 % de todas las reclamaciones de seguros contra inundaciones son de áreas de riesgo moderado a bajo. No es necesario vivir en una zona de alto riesgo para verse afectado por una inundación.
- Tan solo 1 pulgada de agua puede causar más de \$25,000 en daños a una vivienda.
- Sea cual sea su riesgo, es una buena decisión tener seguro contra inundaciones.
- Consulte con un profesional de seguros para saber las opciones disponibles para su propiedad.





Viento



- Los vientos de un huracán pueden extenderse cientos de millas más allá del centro.
- Los vientos pueden variar desde ráfagas hasta velocidades huracanadas constantes.
- Los vientos pueden durar desde unas pocas horas hasta más de 24 horas.

En el Condado Pinellas en 2024:

- Los vientos alcanzaron **101 mph durante el huracán Milton**, lo que causó daños en techos, caída de árboles e interrupciones en los servicios de electricidad, cable, internet y agua.

Podar los árboles puede reducir los daños causados por el viento y ayudar a protegerle a usted y a su hogar.

- Retire las ramas que puedan caer sobre personas, vehículos o casas.
- Si no puede ver a través del árbol, pódese algunas ramas interiores para que circule el viento.
- Póde las ramas demasiado largas y retire o corte las ramas con agrietadas.
- En el caso de las palmeras, retire las hojas marrones, rotas o muertas, pero deje intactas las hojas verdes.
- Consulte bit.ly/tree-prep

ACCIONES

Tornados

- Es común que se formen tornados durante los huracanes.
- Los tornados pueden afectar zonas alejadas del ojo del huracán.
- La posibilidad de daños y pérdida de vidas es mayor a medida que aumenta el viento.
- El 94 % de las muertes por tornado en Florida están asociadas a tornados con vientos de 111 mph o más.

Prepare un lugar seguro en su casa por si ocurre un tornado

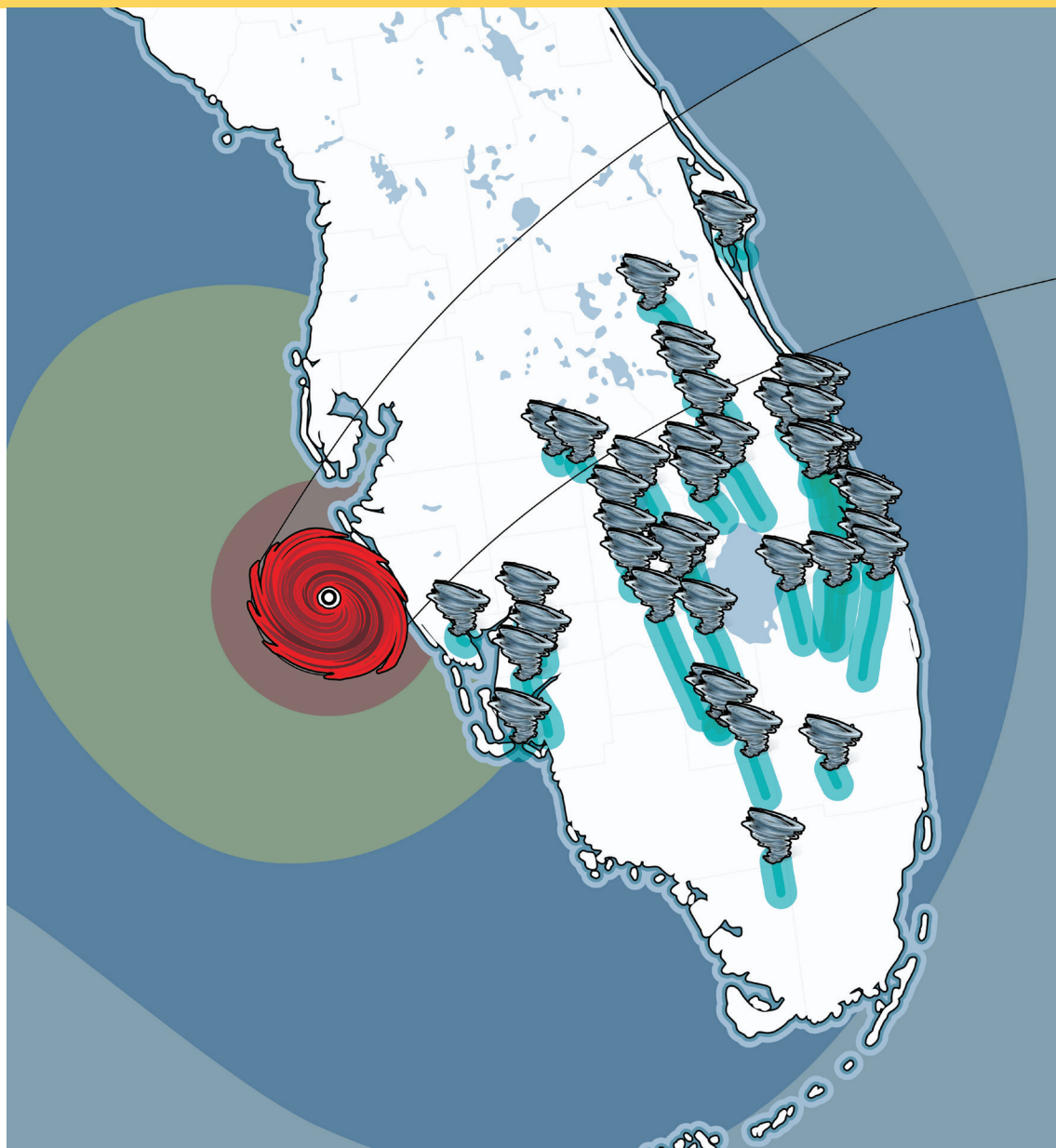
Elija una habitación interior sin ventanas y tenga a mano un casco, colchón u otro objeto para protegerse la cabeza. Sepa si su casa es lo suficientemente sólida para mantenerse adentro.

Considere:

- El año en que se construyó.
- Los materiales con los que se construyó.
- El año en que se reemplazó el techo.
- Si tiene ventanas resistentes a huracanes o cubiertas para ventanas y puertas.

Consulte los detalles sobre su propiedad en el sitio web del Tasador de Propiedades del Condado Pinellas: pcpao.gov.

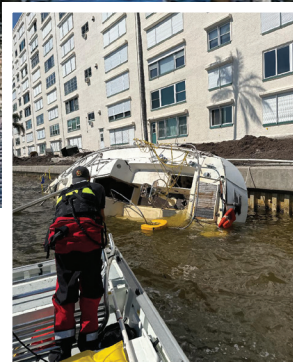
Vea videos sobre cómo proteger su casa en flash.org/peril/hurricane.



Durante el huracán Milton, 27 de los 46 tornados que tocaron tierra en Florida tenían vientos de 111-mph o más.



Sepa cuál es su riesgo según la zona donde vive.



Arriba: Una comunidad de casas móviles en la zona de Bay Pines resultó afectada por la marejada ciclónica. Izquierda: Un condominio frente al mar tuvo daños por la marejada ciclónica del huracán Helene. Derecha: Un bote volcado en Gulfport durante el huracán Debby.

✓ REALIDAD

MITO: "Vivo en un edificio en las islas barrera y vivo por encima del tercer piso; no necesito evacuar".

REALIDAD: Los edificios en zonas de evacuación corren el riesgo de inundaciones por marejadas ciclónicas y vientos fuertes que pueden causar daños a la estructura y comprometer la integridad

estructural general del edificio. Los ascensores, la presión del agua y los sistemas de extinción de incendios pueden verse afectados. Los vehículos eléctricos que están en los garajes debajo de los edificios pueden incendiarse si se exponen al agua salada. Cuando las condiciones empeoran, es posible que los servicios de emergencia no puedan llegar a usted si llama al 911.

Comunidades de casas móviles y casas rodantes

- Son extremadamente vulnerables a vientos fuertes.
- Usted está en la Zona de Evacuación A y siempre debe evacuar cuando se dé una orden de evacuación, sin importar en qué parte del Condado Pinellas se encuentre.
- Esto incluye vehículos recreativos (RV), casas prefabricadas y casas rodantes estatales o federales.
- Es posible que los centros de actividades no sean seguros en caso de huracanes o tornados.

Islas barrera

- Usted está en la Zona de Evacuación A y debe evacuar siempre que se dé una orden de evacuación.
- Usted se lleva la peor parte de la poderosa marejada ciclónica que azota la costa y pone en peligro su vida.
- Cuando las condiciones se vuelvan peligrosas, se cerrará el acceso a las islas barrera.
- Su vehículo puede inundarse. Es posible que los vehículos eléctricos, las herramientas eléctricas, las bicicletas eléctricas y los carros de golf se incendien al exponerse al agua salada.
- Se necesitarán Permisos de Acceso de Emergencia para reingresar al área evacuada. Solicite el permiso en línea en pinellassheriff.gov/EmergencyAccessPermit o pregunte en la alcaldía de la Ciudad.

Zonas bajas y cerca del agua

- Si está cerca de un lago, bahía, arroyo, canal u otro cuerpo de agua, tiene más posibilidades de inundación.
- Si su zona se inunda rápidamente con una lluvia intensa, puede inundarse durante un huracán.

Embarcaciones

- Nunca intente pasar un huracán en su embarcación.
- Los muelles, elevadores, amarres y anclas pueden fallar.
- Es posible que las embarcaciones terminen estrelladas contra puentes, rompeolas o patios, y que resulten dañadas o completamente destruidas.
- La embarcación se puede volcar mientras usted está a bordo.



LISTO: LUGARES DE ALTO RIESGO





Planifique con tiempo para todos

Necesidades especiales/dependiente de electricidad

- Si usted depende de la electricidad para equipos médicos vitales, como una máquina CPAP o de oxígeno, necesitará un generador en caso de un corte de electricidad.
- El Condado Pinellas tiene refugios para personas con necesidades especiales que cuentan con generadores para el suministro de equipos médicos dependientes de la electricidad.

Elegibilidad para refugios para personas con necesidades especiales

Los residentes de todas las edades con necesidades médicas mínimas o que requieran asistencia de transporte, pueden ser elegibles para el programa. Algunos ejemplos incluyen:

- Necesitan ayuda con cuidados rutinarios y medicamentos.
- Dependen de oxígeno o electricidad para equipos médicos.
- Necesitan ayuda para caminar o levantarse de la cama.
- Necesitan ayuda con el transporte.

Formas de inscribirse

- Pregunte a su proveedor de cuidados médicos a domicilio.
- Inscribese en línea en pinellas.gov/SpecialNeeds.
- Solicite un formulario. Llame a la Oficina de Manejo de Emergencias del Condado Pinellas

Mascotas

Si se le ordena evacuar, nunca se quede en casa por sus mascotas.

- Evacue y llévese las mascotas con usted.
- Si se queda, se pondrá usted y a sus mascotas en una situación potencialmente mortal.
- Nota: Necesita una jaula para cada mascota.
- El Condado Pinellas cuenta con varios refugios que admiten mascotas. Para la lista de refugios abiertos antes de una tormenta, vaya a disaster.pinellas.gov.
- Contacte a amigos que vivan en una zona de no evacuación para ver si pueden acoger a sus mascotas durante la tormenta.
- Busque alojamientos que admitan mascotas.

Si va a un refugio para necesidades especiales

- No se admiten mascotas en los refugios para necesidades especiales.
- Se admiten animales de servicio.
- Tenga un plan para el cuidado de su mascota.
- Indique si tiene mascota al inscribirse.
- Como último recurso, los Servicios para Animales del Condado Pinellas cuidarán de su gato o perro en un refugio para animales separado durante la tormenta.
- Las mascotas con enfermedades crónicas no pueden ser atendidas en el refugio para animales.

al 727-464-3800. No espere a una emergencia para inscribirse en el programa. Es posible que no lo recojan si se inscribe demasiado tarde.

- Prepare un kit de emergencia. **Vea los suministros básicos de emergencia en la página 19.**

ACCIONES



Este huésped de un refugio que admite mascotas en Palm Harbor University High School se pone cómodo durante la evacuación.



Durante las evacuaciones hay refugios disponibles para personas con necesidades especiales.

Contacte a sus vecinos para ofrecerles ayuda con la planificación, los preparativos y las evacuaciones.

ACTIVIDADES PARA NIÑOS

CÓMO PROTEGER A SU FAMILIA

Esta publicación y el Tampa Bay Times son buenas fuentes de información sobre la seguridad y preparación para huracanes. El equipo de Manejo de Emergencias del Condado Pinellas le recuerda que, si se le ordena evacuar, nunca se quede en casa por sus mascotas. Las personas deben evacuar y llevarse a

sus mascotas para evitar ponerse en una situación que pueda poner en peligro su vida. Con tu clase, intercambia ideas para crear una lista de artículos que las personas necesitarán en caso de una evacuación. Usando esta publicación y el Tampa Bay Times, busca artículos para agregar a tu lista. Imprime o recorta cualquier artículo y anuncio que encuentres y pégalos en una hoja de papel para tenerlos a mano con otras listas de verificación que hayas creado. Las listas de verificación son una buena forma de asegurarse que tengas junto a tu

familia todo lo que necesitan para estar preparados. Sé lo más específico posible. Por ejemplo, ¿cuántas personas viven en tu casa?

Estándares de Florida: SC.6.E.7.8; SC.68.N.1.1; ELA.68.EE.1; ELA.68.EE.2; ELA.68.EE.3; ELA.68.EE.4; ELA.68.R.2.1; ELA.68.R.2.2; ELA.68.R.2.4; ELA.68.C.1.3; ELA.68.C.1.4; ELA.68.C.2.1; ELA.68.C.3.1; ELA.68.C.4.1; ELA.68.C.5.1; ELA.68.F.1.3; ELA.68.F.1.4; ELA.68.V.1.1; ELA.68.V.1.3; SC.6.E.7.8



Refugios Públicos

Si necesita un lugar seguro donde refugiarse durante un huracán, puede acudir a uno de los refugios públicos del Condado Pinellas. Cuando se dé la orden de evacuación, las autoridades anunciarán qué refugios están abiertos y estos se publicarán en disaster.pinellas.gov.

Qué esperar en los refugios públicos

- Los refugios están fuera de las zonas de evacuación. Son seguros contra marejadas ciclónicas y cumplen con los códigos de construcción de Florida.
- Ofrecen agua y alimentos básicos.
- No se ofrecen alimentos para dietas especiales. Puede traer su propia comida.

Cómo llegar

- La Autoridad de Tránsito de Pinellas Suncoast (PSTA) ofrece transporte gratuito a los refugios públicos.
- Las rutas regulares se verán afectadas. Consulte las actualizaciones en psta.net o la aplicación Transit.
- Se permiten mascotas en el autobús: gatos y perros pequeños en una jaula; perros grandes con bozal.
- El servicio se suspenderá varias horas antes de que las condiciones se vuelvan peligrosas.
- Si planea usar un servicio como taxi, Uber o Lyft, reserve con anticipación.

HORARIOS

Manténgase informado y sepa cuándo se esperan vientos peligrosos.



- La evacuación podría tardar más de lo previsto.
- Los autobuses que se usan para las evacuaciones dejarán de circular varias horas antes de que comiencen los vientos peligrosos.
- Los vehículos de respuesta a emergencias dejarán de circular cuando las condiciones ya no sean seguras debido al viento.



El Condado Pinellas cuenta con tres tipos de refugios:



Refugios para la población general

- Abiertos a todas las personas en Pinellas. No se requiere identificación u otro tipo de documentación.
- No hay generadores. Puede que se vaya la luz.
- No hay catres, sillas ni ropa de cama.
- Se admiten animales de servicio en todos los refugios públicos.

Qué llevar

- Colchón inflable, catre, cojín y mantas/almohada.
- Ropa para varios días.
- Artículos médicos (medicamentos, pañales para adultos, vendas, etc.).
- Alimentos especiales (para necesidades dietéticas o para complementar la comida limitada del refugio).
- Botella de agua rellenable.
- **Vea los suministros básicos de emergencia en la página 19.**



Refugios para necesidades especiales

- Para quienes dependen de oxígeno o electricidad para el equipo médico o necesitan asistencia médica mínima.
- No hay catres disponibles para todos. No hay sillas, colchones inflables ni ropa de cama.
- No se permiten mascotas. Los Servicios para Animales del Condado Pinellas se encargarán de su cuidado.
- Se admiten animales de servicio en todos los refugios públicos.

Qué llevar

- Todo lo necesario para un refugio para la población general.
- Cualquier artículo médico que necesite a diario.
- Silla de ruedas, andador, bastón, etc.
- Suministros de oxígeno.
- Órdenes médicas por escrito e información de contacto de los médicos.
- Cuidador y suministros para él.
- **Vea los suministros básicos de emergencia en la página 19.**



Refugios que admiten mascotas

- Los perros y gatos se mantienen en un lugar separado de sus dueños, en una jaula o bulto porta mascotas.
- El dueño debe traer la jaula o bulto porta mascotas.
- El dueño debe permanecer en el refugio para alimentar y pasear a su mascota.
- No se requiere inscripción previa.

Qué llevar

- Todo lo necesario para un refugio para la población general.
- Una jaula para cada mascota.
- Comida suficiente para dos semanas.
- Historial de vacunas.
- **Vea los suministros básicos de emergencia en la página 19.**

PREPÁRESE: OPCIONES DE REFUGIO





Si el pronóstico del tiempo dice que la altura del oleaje podría ser...

5-7 pies

- Carreteras y vehículos en zonas costeras y bajas se inundan.
- La rápida marejada ciclónica puede entrar en las casas, con el agua por encima de los enchufes. Esto puede causar incendios.
- Condiciones potencialmente mortales debido a la marejada ciclónica.
- **Zona de evacuación obligatoria: Zona A**



12-15 pies

- La marejada ciclónica llega hasta los techos de las casas en las Zonas de Evacuación A y B.
- Es posible que las casas se desplacen de sus cimientos.
- Es poco probable que sobreviva.
- **Zona de evacuación obligatoria: Zonas A, B y C**



26+ pies

- Es posible que las casas de las zonas A y B sean arrastradas fuera de sus cimientos.
- Daños catastróficos a lo largo de la costa.
- Inundaciones extensas en todas las zonas: dentro de viviendas, vehículos y carreteras.
- No es probable que sobreviva a esto.
- **Zona de evacuación obligatoria: Zonas A, B, C, D y E**



PREPÁRESE: IMAGINE LA AMENAZA



El viento afectará a todo el condado.

- Los residentes de casas móviles deben evacuar por los vientos en todas las categorías de huracanes.
- Los residentes que dependen de la electricidad para sus equipos médicos de soporte vital deben tener un plan de energía de respaldo.



PREPÁRESE: SALGA DE LA ZONA





¿Debería **QUEDARME** o debería **IRME**?

Utilice esta herramienta para ver si tendría que evacuar y cuándo.

PREPÁRESE: SEPA CUÁNDO IRSE

COMIENCE
AQUI

Quédese

Si su
respuesta es

Váyase

¿Vive en
una casa
móvil?

SÍ

Se considera que usted vive en la Zona A y debe evacuar **SIEMPRE** que se ordene la evacuación de la Zona A en adelante. No tiene que ir muy lejos; basta con que salga de la zona a la que se ordenó la evacuación.



Si responde

NO

¿Tiene
necesidades
especiales?

SÍ

Considere ir a un refugio para personas con necesidades especiales, especialmente si depende de la electricidad para sus equipos médicos.



NO

¿Vive en
una zona
de evacuación?

NO LO SÉ

¿No sabe en qué zona de evacuación está? Averíguelo.

Mi zona es: _____



NO

SÍ

¿Está en una
zona bajo orden
de evacuación?

SÍ

Debe salir SIEMPRE que se ordene la evacuación de su zona.

No tiene que ir muy lejos; basta con que salga de la zona con orden de evacuación.

No tendrá que evacuar.

Considere ser anfitrión de amigos y familiares.

Invite a otros a quedarse con usted y juntos podrán asegurar su casa y abastecerse con lo esencial para pasar la tormenta y sobrevivir los días siguientes.



Asegure su casa

Casa

- Cierre todas las puertas.
- Asegure las ventanas y puertas.
- Baje o retire los toldos.
- Eleve sus pertenencias.
- Coloque barreras contra inundaciones o sacos de arena para minimizar las inundaciones por lluvia.
- Antes de salir, desconecte la electricidad o los interruptores.

Garaje

- Refuerce las puertas con un kit de abrazaderas o use barras largas de acero o aluminio.
- Coloque barreras contra inundaciones en la parte inferior de la(s) puerta(s) para sellar el espacio.
- Cierre la puerta con llave.
- Eleve las herramientas de batería en el garaje o cobertizo.

Embarcación

- Guarde su embarcación en tierra y asegúrela al remolque.
- Asegure los objetos sueltos.
- Desconecte la electricidad, el agua, el combustible y otras conexiones del muelle.
- Vea las guías de preparación para embarcaciones en pinellas.gov/boatprep.

Patios

- Guarde todos los artículos del jardín.
- Despeje los balcones, escaleras y porches.
- Recoja y asegure los escombros sueltos.
- Ponga cloro en su piscina.
- Si es posible, limpie las canaletas y desagües pluviales cercanos.

Vehículos

- Guarde los suministros de emergencia en el maletero.
- Si prevé inundaciones, vaya a un lugar más elevado, especialmente si se trata de vehículos eléctricos.

Si no tiene que evacuar

- Invite a otras personas que tengan que evacuar a quedarse con usted.
- Prepare una habitación segura donde quedarse.
- Tome fotos de su casa.
- Prepare sus suministros.
- Ponga en marcha sus planes para asegurar su casa y proteger a su familia.

- Siga las noticias para saber si hay órdenes de evacuación.
- Recargue todos sus dispositivos.
- Prepárese para el huracán refugiándose fuera de la zona de evacuación.

ACCIONES

ACTIVIDAD PARA NIÑOS

RETA A TUS COMPAÑEROS DE CLASE

El Departamento de Manejo de Emergencias del Condado Pinellas colabora con toda la comunidad para prepararse para los desastres, planificar la respuesta a emergencias y trabajar hacia la recuperación de todo el Condado Pinellas. Para más información sobre las funciones del equipo de Manejo de Emergencias, investigalo en su sitio web: pinellas.gov/departament/emergency-management. En grupos pequeños, intercambia ideas con tus compañeros sobre los puntos principales que encuentren sobre el Departamento de Manejo

de Emergencias. ¿Cuáles son los principales objetivos del departamento para preparar a las personas ante tormentas? A continuación, revisa los anuncios clasificados del Tampa Bay Times y compite con tus compañeros para ver quién identifica la mayor cantidad de negocios y servicios que podrían ser útiles para una comunidad que haya sufrido alguno de los siguientes desastres: tornados, huracanes o inundaciones. Por ejemplo, podrían seleccionar un negocio que venda artículos importantes para que los residentes se preparen para un huracán. O podrían encontrar un anuncio de un DJ que pueda entretener a los trabajadores voluntarios y residentes de un campamento de tiendas de campaña establecido para

albergar a quienes perdieron sus hogares como consecuencia de un huracán de gran magnitud. Sean creativos y estén preparados para explicar sus elecciones. Crea un cartel para informar a todos sobre los servicios disponibles. Comparte lo aprendido con tus compañeros.

Estándares de Florida: SC.6.E.7.8; ELA.68.EE.1.1; ELA.68.EE.2.1; ELA.68.EE.3.1; ELA.68.EE.4.1; ELA.68.EE.5.1; ELA.68.EE.6.1; ELA.68.F.2.1; ELA.68.F.2.2; ELA.68.C.1.3; ELA.68.C.1.4; ELA.68.C.1.5; ELA.68.C.2.1; ELA.68.C.3.1; ELA.68.C.4.1; ELA.68.C.5.1; ELA.68.R.2.2; ELA.68.V.1.1; ELA.68.V.1.3 ELA.68.V.1.1; ELA.68.V.1.3; SC.6.E.7.8





El tiempo es el único recurso del que no se puede obtener más.

Las evacuaciones se ordenan para proteger a las personas de las inundaciones causadas por la marejada ciclónica. El Condado Pinellas ordenó la evacuación obligatoria de la Zona A y de casas móviles durante el huracán Helene en septiembre de 2024. Una marejada ciclónica de casi 7 pies afectó al Condado Pinellas durante el huracán Helene y más de 29,700 viviendas se inundaron.

PREPÁRESE: TOME ACCIÓN

- En dos días, durante el huracán Helene, se recibieron 13,000 llamadas al 911.
- Se rescataron a cientos de personas.
- Se recibieron 1,391 llamadas de residentes con casas inundadas.
- Trágicamente, 12 personas se ahogaron.



Cuando una tormenta amenace la zona

- Comuníquese con su casa anfitriona o con cualquier persona que vaya a refugiarse en su casa.
- Identifique dónde trasladará su vehículo antes de la tormenta.
- Tenga dinero en efectivo y reúna documentos importantes y objetos de valor.
- Una vez se declare estado de emergencia, las personas pueden rellenar las recetas antes de tiempo para obtener hasta 30 días de suministro de medicamentos.
- **Vea cómo asegurar su casa en la página 13.**
- Prepare su kit de emergencia. **Vea los suministros básicos de emergencia en la página 19.**
- Si está inscrito para el transporte para necesidades especiales, espere una llamada del Condado Pinellas sobre el transporte.
- Visit St. Pete-Clearwater publica información sobre alojamientos disponibles en [visitstpeteclearwater.com](https://www.visitstpeteclearwater.com).
- Sepa cuál es su zona de evacuación y esté preparado para recibir una orden de evacuación en cualquier momento. **Vea el mapa de zonas de evacuación en la página 4.**

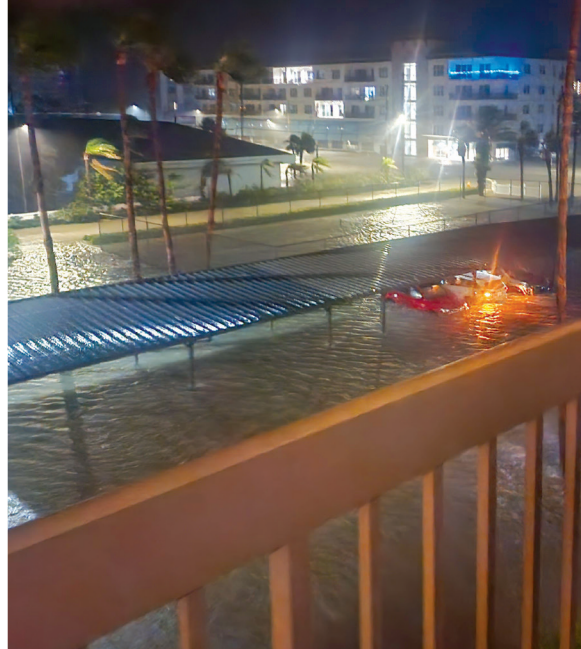
Cuando se emita una orden de evacuación

- Termine los preparativos finales para asegurar su casa.
- Evacue si así se le ordena.
- Esté atento a la apertura de refugios.
- Esté listo para salir si está inscrito para recibir transporte para necesidades especiales. Lo recogerán durante este tiempo.
- Si su plan es irse del área, salga lo antes posible.
- Use la aplicación 511 o [fl511.com](https://www.fl511.com) para actualizaciones de tráfico.
- Desconecte los servicios públicos si va a salir de su casa.
- Obtenga información actualizada de emergencia en [disaster.pinellas.gov](https://www.disaster.pinellas.gov). **Vea la sección "Manténgase informado", página 20.**





El agua inunda una casa en las islas barrera.



La marejada ciclónica inunda el estacionamiento de un condominio.



Una casa se incendia durante el huracán Helene.

Cuando se acaba el tiempo

Ya no es seguro salir; es hora de quedarse donde esté.

Si los fuertes vientos/tornados causan daños a su casa:

- Cierre las puertas interiores para reducir la presión en su casa.
- Vaya a una habitación segura: una habitación, armario o pasillo interior, lejos de las ventanas, en la planta baja de su casa.
- Si no puede llegar a una habitación segura, acuéstese en el suelo debajo de una mesa u otro objeto resistente, o en una bañera.
- Acurrúquese y cúbrase la cabeza con un colchón, casco u otro elemento de protección.
- No salga de su habitación segura hasta que esté seguro de que la tormenta ha pasado por completo.
- Parecerá que todo está en calma cuando pase el entro u ojo de la tormenta. Prepárese para que vuelva el mal tiempo una vez que pase el ojo.

Si la inundación aumenta el nivel del agua en su casa:

- Quédese adentro.
- Antes de que se vaya la electricidad, informe su ubicación a un contacto de emergencia que esté fuera del área para que pueda ayudar a los servicios de emergencia a localizarlo después de la tormenta.
- Si es posible, cierre el suministro de agua, gas y electricidad.
- Vaya al segundo piso o a un piso superior si es necesario.
- Súbase a una encimera o a un mueble resistente para mantenerse por encima del nivel del agua.
- Como último recurso, haga un agujero en el techo con un hacha y súbase.

Espere a que pase la tormenta para reparar cualquier daño.

ACTIVIDAD PARA NIÑOS

QUÉ HACER TRAS EL PASO DE UN HURACÁN

En los días después de un huracán, es probable que los servicios normales se vean interrumpidos. ¿Qué tipo de servicios crees que se verían afectados después de una fuerte tormenta? Utilizando esta publicación y el Tampa Bay

Times como recursos, haz una lista de todos los servicios que podrían verse afectados después de un huracán. Con tu lista como recurso y las cartas al editor del Times como modelo, escribe una carta al editor del Times o al periódico de tu escuela para informar a la gente de tu comunidad cómo pueden prepararse después de una tormenta si estos servicios no están disponibles. En tu carta, anima a la gente a inscribirse para recibir mensajes de texto de Alert Pinellas para que

puedan estar informados de los recursos que estén disponibles. Comparte tu carta con la clase.

Florida Standards: SC.6.E.7.8; ELA.68.EE.1.1; ELA.68.EE.2.1; ELA.68.EE.3.1; ELA.68.EE.4.1; ELA.68.EE.5.1; ELA.68.EE.6.1; ELA.68.F.2.1; ELA.68.F.2.2; ELA.68.C.1.3; ELA.68.C.1.4; ELA.68.C.1.5; ELA.68.C.2.1; ELA.68.C.3.1; ELA.68.C.4.1; ELA.68.C.5.1; ELA.68.R.2.2; ELA.68.V.1.1; ELA.68.V.1.3





Los días posteriores a un huracán

En los días después de un huracán, es posible que los servicios normales se vean interrumpidos. Asegúrese de estar suscrito para recibir mensajes de texto de Alert Pinellas y así estar al tanto de los recursos disponibles.

Seguridad

- Mantenga a los niños y mas-

cotas con usted.

- Los tomacorrientes dañados por el agua pueden provocar incendios. Desconecte la electricidad después de una inundación hasta que un electricista pueda hacer una inspección.
- Evite los cables eléctricos caídos. Si puede, infórmelo a la compañía eléctrica.
- Todo lo que funcione con una batería recargable de iones de litio puede explotar si se expone al agua salada. Lleve los artículos a un área segura y abierta, lejos de personas y otros materiales inflamables y no intente cargarlos ni usarlos.
- Evite las zonas inundadas y el agua estancada. No camine

por zonas inundadas, ya que pueden tener cables de alta tensión, aguas residuales, fauna silvestre y objetos peligrosos.

- Vacíe el agua estancada para evitar la reproducción de mosquitos. Protéjase de las picaduras de insectos.

Estará por su cuenta durante los primeros días.

- No importa en qué parte del condado viva, los equipos de emergencia pueden demorar en llegar hasta que se despejen las carreteras.
- Todos los puentes estarán cerrados hasta que se inspeccionen y se considere seguro restablecer el tráfico.
- Los centros de ayuda y los puntos de distribución de alimentos y víveres no estarán disponibles hasta que se despejen las carreteras. Esto puede tardar días o más.
- Quédese en casa.
- Esté pendiente de sus vecinos.

Espere que se interrumpan de los servicios normales.

- No importa en qué parte del condado se refugie, prepárese para quedarse sin agua, alcantarillado, electricidad, servicio celular y cable.
- Esté atento a los avisos de las autoridades municipales o del condado para hervir el agua en su

área. Siga las instrucciones para desinfectar el agua del grifo de forma segura si es necesario. Use agua embotellada o agua que haya almacenado en recipientes antes del huracán.

- Los alimentos perecederos que no se mantengan fríos pueden echarse a perder. Use ahora alimentos no perecederos.
- Para evitar problemas con el alcantarillado, no descargue el inodoro. Puede cerrar el suministro de agua, tirar de la cadena una vez y cubrir el inodoro con una bolsa de plástico. O usar un cubo con una bolsa de basura, un inodoro portátil u otra opción. Use cloro como desinfectante.
- Para recargar su teléfono móvil, use un cargador solar o de carro. Es posible que los mensajes de texto funcionen cuando otros servicios no estén disponibles. El Condado Pinellas enviará mensajes de texto a través de Alert Pinellas para transmitir información importante. Algunas estaciones de radio AM continuarán transmitiendo si otras comunicaciones fallan.

Vea la sección "Manténgase informado", página 20.



Seguridad de los generadores

- Mantenga los generadores en lugares bien ventilados al aire libre, lejos de puertas, ventanas y rejillas de ventilación.
- Nunca use un generador en un garaje, ni siquiera con la puerta abierta.
- Coloque los generadores de forma que los gases de escape no entren en la vivienda a través de ventanas, puertas u otras aberturas del edificio.
- Instale detectores de monóxido de carbono en su casa.
- Apague los generadores y deje que se enfríen antes de recargar el combustible.
- Guarde el combustible para el generador en un recipiente que sea para ese uso y esté correctamente etiquetado. Guarde los recipientes fuera de las zonas habitadas.





Una casa frente a la playa queda destruida por un incendio durante una tormenta.



Escombros a ambos lados de Gulf Boulevard tras el huracán Helene.

Daños

- No entre en una casa con daños graves en el techo y/o las paredes.
- Tome fotos y haga una lista de los objetos dañados o destruidos, incluyendo su antigüedad y valor. Tome fotos del nivel de agua en la casa.
- Comuníquese con su agente de seguros y presente su reclamación lo antes posible.
- Si puede, registre los daños en la herramienta de Informes para Residentes en disaster.pinellas.gov, o hágalo en la aplicación Ready Pinellas.
- No haga trabajos en su casa que excedan sus limitaciones.
- Asegúrese de que los contratistas que hagan el trabajo tengan licencia.

Evitar y limpiar el moho

- Use equipo de protección personal (guantes, mascarilla, gafas) para protegerse los ojos, la nariz, la boca y la piel.
- Todo lo que se haya mojado con la inundación y no se pueda limpiar y secar por completo en 24 a 48 horas se debe sacar al exterior. Tome fotos de los artículos que deseche para la reclamación al seguro.
- Mientras trabaje, abra todas las puertas y ventanas, y deje abiertas todas las que pueda cuando se vaya.
- Cuando sea seguro usar electricidad, use ventiladores y deshumidificadores para eliminar la humedad.
- Limpie con agua y detergente. No mezcle productos de limpieza.
- Elimine todo el moho que pueda ver. Seque de inmediato.
- Pintar o sellar sobre el moho no evitará su crecimiento. Solucione el problema del agua por completo y limpie todo el moho antes de pintar o sellar.

Transitar

Intente evitar las carreteras. Si tiene que salir:

- Si los semáforos no funcionan, trate la intersección como un alto de cuatro vías.
- No conduzca por agua estancada.
- Adapte su velocidad a las condiciones de la carretera.
- Mantenga una distancia segura con el vehículo que va delante.
- Tenga cuidado cerca de equipos de emergencia y servicios públicos.
- Obedezca todas las señales de "carretera cerrada".
- Es posible que los puentes tengan daños y queden intransitables por mucho tiempo.
- Lleve llantas de repuesto o kits de reparación.
- La aplicación de navegación Waze incluye información sobre cierres de carreteras, suministrada por Obras Públicas del Condado Pinellas. Es útil para determinar una ruta segura y encontrar carreteras abiertas.
- Puede que sea difícil conseguir gasolina durante días o semanas después de la tormenta.

ACTIVIDAD PARA NIÑOS

CONVIÉRTETE EN REPORTERO

Consulta el Tampa Bay Times y la página de huracanes en su sitio web, tampabay.com/hurricane/, para ver historias sobre cómo la gente de la zona lidia con el clima severo.

Selecciona varias historias para leer. Después, imagina que eres un reportero y toma notas mientras entrevistas a alguien de tu clase, familia o comunidad que haya sobrevivido a una experiencia cercana con el clima o el agua. Puedes concentrarte específicamente en las tormentas de 2024 o en cualquier tormenta que haya afectado a esa persona. Con las notas que tomes, crea una noticia. Recuerda incluir datos que

respondan a las preguntas: quién, qué, cuándo, dónde, por qué y cómo.

Estándares de Florida: ELA.68.EE.1.1; ELA.68.EE.2.1; ELA.68.EE.4.1; ELA.68.EE.5.1; ELA.68.EE.6.1; ELA.68.F.2.1; ELA.68.C.1.3; ELA.68.C.1.4; ELA.68.C.1.5; ELA.68.C.2.1; ELA.68.C.3.1; ELA.68.C.4.1; ELA.68.R.2.2; SS.68.A.1.1





La recuperación de desastres lleva tiempo

Es de esperar que las condiciones mejoren lentamente durante las próximas semanas. Los servicios de electricidad, agua potable, alcantarillado, telefonía móvil y cable pueden no funcionar.

Qué hacer

Tan pronto como pueda regresar a su casa:

- Tome fotos de los daños.
- Comuníquese con su agente de seguros.
- Busque en disaster.pinellas.gov la asistencia local disponible.

Si hay una Declaración de Emergencia Federal, puede haber recursos adicionales disponibles. En ese caso, inscríbese lo antes posible:

- disaster.pinellas.gov.
- Aplicación móvil de FEMA.
- 800-621-3362.
- Si usa el 711 o el Servicio de Retransmisión de Video (VRS), llame al 800-462-7585.

Manténgase informado. Vea la sección "Mantenerse informado", página 20.

Guías para el recogido de escombros en las propiedades residenciales privadas

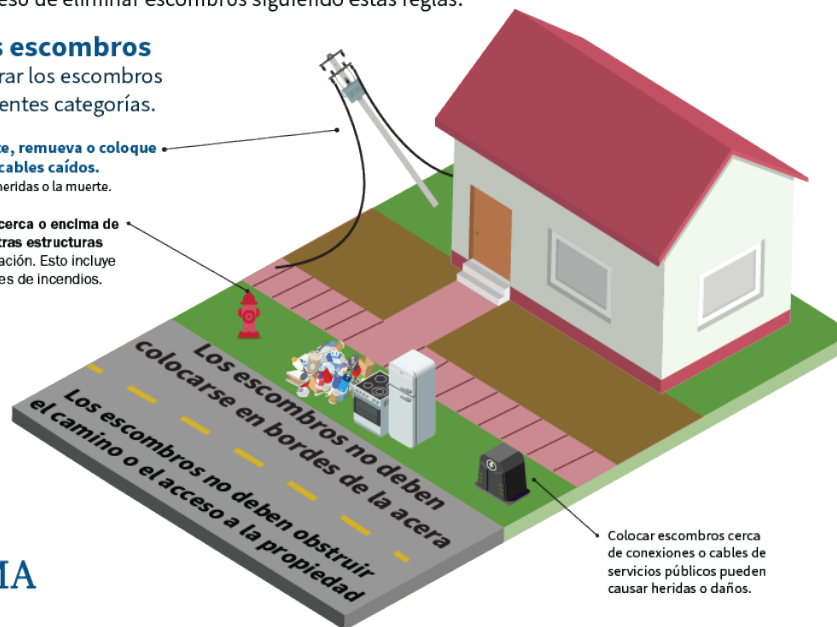
Agilice el proceso de eliminar escombros siguiendo estas reglas.

Separe los escombros

Favor de separar los escombros entre las siguientes categorías.

Nunca toque, corte, remueva o coloque escombros sobre cables caídos.
■ Esto puede causar heridas o la muerte.

Colocar escombros cerca o encima de árboles, postes u otras estructuras hace difícil la eliminación. Esto incluye los metros e hidrantes de incendios.



Verifique con la oficina local de manejo de emergencias para información adicional sobre la eliminación de escombros.



Enseres grandes

Refrigerador, lavadora/secadora, aire acondicionado, estufa, calentador de agua, lavaplatos. No deje las puertas sin las debidas medidas de precaución.



Escombros de construcción

Materiales para la construcción, paredes de yeso, madera, alfombras, muebles y tuberías.



Escombros de vegetación

Ramas de árboles, hojas, troncos o plantas.



Materiales peligrosos

Aceite, baterías, pesticidas, pintura, productos de limpieza, gas comprimido.



Electrónicos

Televisor, computadora, radios, teléfonos y otros.

Para verificar qué tipos de escombros se recogerán, consulte con su ciudad o visite disaster.pinellas.gov después de la tormenta.

Limpieza de la casa

Asegúrese de retirar de su casa los artículos mojados, incluidas alfombras y paneles de yeso. Tome fotos de los artículos dañados. Si necesita ayuda, es posible que haya voluntarios que acudan a la zona afectada para ayudar a las personas a limpiar sus casas, secarlas, reparar techos y retirar los escombros del jardín. Vaya a disaster.pinellas.gov para saber cómo solicitar asistencia.

Permisos

El proceso para obtener permisos para hacer trabajos en su casa es largo. Puede tomar meses. Esté en contacto con su municipio para que le orienten. Los residentes en zonas no incorporadas del condado pueden conseguir información actualizada en disaster.pinellas.gov.

ACTIVIDAD PARA NIÑOS

ESTAR PREPARADO

Nadie está completamente a salvo de un huracán. Las inundaciones causadas por las lluvias afectan áreas del condado que no se ven afectadas por la marejada ciclónica y el viento afecta a todo el condado. Todos deben estar preparados para sobrevivir a un huracán, sin importar dónde vivan. Escucha atentamente el pronóstico: no hay dos

tormentas iguales. Como aprendimos de las tormentas de 2024, cuando un huracán azota nuestra costa, es importante estar al tanto de todos los peligros. Manejo de Emergencias quieren que huyamos del agua y nos escondamos del viento. ¿Qué significa esta frase? ¿Cuáles son los riesgos del agua? ¿Cuáles son los riesgos del viento? Investiga estos dos fenómenos y crea un diagrama de Venn, una gráfica o una infografía comparando los riesgos: diferencias y similitudes. Luego, busca fotos en el Tampa Bay Times y en esta

publicación para crear una infografía que represente esta comparación. Comparte lo que has aprendido con tu clase.

Estándares de Florida: ELA.68.EE.1; ELA.68.EE.2; ELA.68.EE.3; ELA.68.EE.4; ELA.68.R.2.1; ELA.68.R.2.2; ELA.68.R.2.4; ELA.68.C.1.3; ELA.68.C.1.4; ELA.68.C.2.1; ELA.68.C.3.1; ELA.68.C.4.1; ELA.68.C.5.1; ELA.68.F.1.3; ELA.68.F.1.4; ELA.68.V.1.1; ELA.68.V.1.3; SC.6.E.7.2; SC.6.E.7.8



Suministros Básicos de Emergencia

GENERAL

- ☐ Agua: Un galón por persona por día, para al menos siete días.
- ☐ Alimentos no perecederos: suministro para al menos una semana.
- ☐ Abrelatas no eléctrico.
- ☐ Platos desechables, vasos y cubiertos de plástico.
- ☐ Medicamentos.
- ☐ Botella de oxígeno adicional si es necesario.
- ☐ Suministros de primeros auxilios.
- ☐ Toallitas húmedas, desinfectante de manos, jabón, papel higiénico, artículos de higiene femenina, pañales.
- ☐ Anteojos y lentes de contacto adicionales.
- ☐ Linterna o farol.
- ☐ Radio de pilas o manivela.
- ☐ Pilas adicionales.
- ☐ Teléfono celular con cargador, batería de respaldo adicional, cargador solar.
- ☐ Efectivo, preferiblemente en billetes pequeños.
- ☐ Libros, cartas, juegos de mesa.
- ☐ Papel y lápiz.
- ☐ Silbato.
- ☐ Ropa impermeable.
- ☐ Repelente de insectos.
- ☐ Protector solar.
- ☐ Tanque de gasolina lleno en el vehículo.
- ☐ Kit de reparación de neumáticos.
- ☐ Recipientes de gasolina adicionales.
- ☐ Botella de agua rellenable.

DOCUMENTOS

- ☐ Licencia de conducir, pasaporte, otros documentos de identidad.
- ☐ Comprobante de residencia (factura enviada a su residencia).
- ☐ Tarjeta del Seguro Social.
- ☐ Acta de nacimiento.
- ☐ Licencia de matrimonio, testamentos, actas de defunción, registros militares y otros documentos difíciles de reemplazar (no copias).
- ☐ Pólizas de seguro de hogar, salud, inundaciones, auto, inquilinos.

- ☐ Títulos de propiedad de casas, vehículos, embarcaciones.
- ☐ Números de cuenta bancaria, tarjetas de crédito, ahorros e inversiones.
- ☐ Números importantes y contactos de emergencia.
- ☐ Historial médico de farmacias, médicos, tipo de sangre, vacunas.
- ☐ Inventario del hogar.
- ☐ Permiso de acceso de emergencia para residentes y negocios de islas barrera.

BEBÉS

- ☐ Comida para bebé.
- ☐ Fórmula.
- ☐ Biberones esterilizados.
- ☐ Agua embotellada.
- ☐ Medicamentos.
- ☐ Pañales.
- ☐ Toallitas húmedas.
- ☐ Ropa.
- ☐ Termómetro.
- ☐ Chupete.
- ☐ Manta.
- ☐ Artículos de confort.
- ☐ Bolsas de plástico para pañales.



ANIMALES DE SERVICIO Y MASCOTAS

- ☐ Comida y agua para dos semanas.
- ☐ Collar y correa.
- ☐ Jaula de tamaño adecuado para cada mascota.
- ☐ Periódico u otro material para forrar.
- ☐ Identificación/microchip actualizado.
- ☐ Licencia del condado.
- ☐ Historial de vacunación.
- ☐ Foto.
- ☐ Medicamentos.
- ☐ Juguetes/manta.
- ☐ Arena para gatos, bandeja, pala.
- ☐ Bolsas de plástico para desechos.
- ☐ Desinfectante.
- ☐ Toallas de papel.

CASA DE ANFITRIONA U HOTEL

Además de suministros generales:

- ☐ Almohada y mantas.

- ☐ Colchón inflable, saco de dormir, colchoneta.
- ☐ Ropa para varios días.
- ☐ Otros suministros necesarios para la casa anfitriona.

REFUGIO PÚBLICO – GENERAL

Además de suministros generales:

- ☐ Manta, almohada, catre, silla plegable o colchón inflable individual.
- ☐ Ropa para varios días.
- ☐ Alimentos dietéticos especiales (sin azúcar, bajos en sodio, sin gluten, vegetarianos/veganos, etc.) con abrelatas, si es necesario. Se ofrece agua y alimentos básicos.
- ☐ Etiqueta de alerta médica portátil.
- ☐ Tapones para los oídos.
- ☐ Antifaz/protector para los ojos.

REFUGIO PÚBLICO – NECESIDADES ESPECIALES

Además de suministros generales:

- ☐ Silla de ruedas, andador, bastón y otros equipos médicos.
- ☐ Concentrador de oxígeno.
- ☐ Nebulizador.
- ☐ Instrucciones u órdenes escritas sobre su cuidado.
- ☐ Suministros para el cuidador.

CASA

Además de los suministros generales (si se refugia en casa o para cuando regrese a casa):

- ☐ Hielo, neveras.
- ☐ Lonas con cuerda o cordón elástico, láminas de plástico.
- ☐ Llave inglesa, cuchilla multiusos, martillo, clavos.
- ☐ Cinta adhesiva.
- ☐ Mascarilla antipolvo.
- ☐ Baño portátil o cubo grande con tapa.
- ☐ Bolsas de basura grandes.
- ☐ Desinfectante.
- ☐ Cloro sin olor, con gotero.
- ☐ Fósforos o encendedor.
- ☐ Parrilla exterior y propano o carbón vegetal adicional.

Mantenerse informado le ayudará a estar seguro durante un desastre.

Dónde obtener información

Alert Pinellas

Sistema gratuito de notificaciones de emergencia. Reciba alertas por correo electrónico, teléfono o mensajes de texto. Asegúrese de escoger "mensajes de texto" antes de un huracán, ya que los mensajes de texto suelen funcionar cuando otras comunicaciones no funcionan.



ALERT Pinellas
Emergency Notification Service

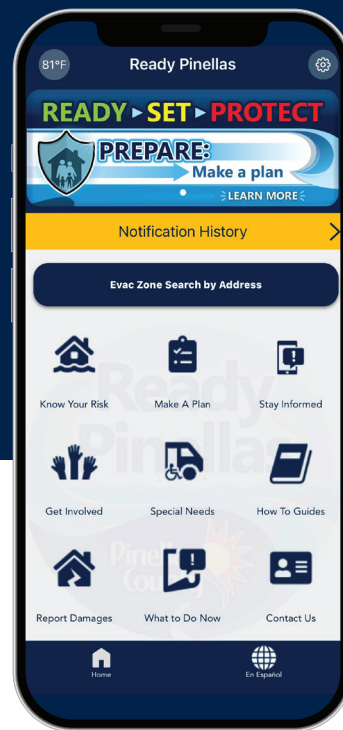
Aplicación móvil Ready Pinellas

Personalice sus planes de emergencia, use listas de verificación, guarde información de seguros, contactos, inventario y más. Recibirá notificaciones de emergencia en su teléfono cuando sea posible. Esta aplicación está disponible en Español.



Disaster.pinellas.gov

Información actualizada antes, durante y después de un huracán. Obtenga información general sobre preparación durante todo el año.



Redes Sociales

- **Facebook:** facebook.com/PinellasGov
- **X:** @PinellasGov y @PinellasEM
- **YouTube:** @PinellasGov

Radios meteorológicas de emergencia

- Reciba alertas automáticas del Servicio Nacional de Meteorología (NWS).
- Configure las alertas usando el Código de Mensajes de Área Específica (SAME por sus siglas en inglés). El código SAME para el Condado Pinellas es 012103.
- Si la radio no requiere SAME, sintonice la frecuencia 162.450.

Sintonice una estación de radio disponible.

Las estaciones locales incluyen:

- **WUSF 89.7 FM** (radio pública)
- **WMNF 88.5 FM** (radio comunitaria)
- **WFLA 970 AM** (noticias)
- **Maxima 92.5 FM** (Español)
- **Rumba 100.3 FM** (Español)

Contactos importantes

Centro de Información del Condado
(durante emergencias)

727-464-4333

Chat en vivo en disaster.pinellas.gov

Manejo de Emergencias del Condado Pinellas:

727-464-3800

ACTIVIDAD PARA NIÑOS

SEGUIMIENTO DE DESASTRES NATURALES

Las condiciones climáticas empeorarán rápidamente a medida que se acerque la tormenta. Es posible que se produzcan tormentas eléctricas, rayos y tornados antes de que la tormenta llegue a la zona. Es común que se formen tornados durante los huracanes. El clima y los desastres naturales afectan nuestra vida diaria, la salud y la economía. Por ejemplo, los

huracanes, los rayos, las inundaciones y los tornados pueden ser muy costosos para una persona o la comunidad. En otras partes del mundo, hay terremotos, tsunamis y tifones. El estrés y la tragedia que acompañan a estos eventos impactan a comunidades enteras. Utiliza el Tampa Bay Times para realizar un seguimiento de los desastres naturales durante un período de dos o tres semanas. Lleva un diario de desastres naturales. Identifica el desastre y su ubicación en tu diario. Crea una tabla con una lista de todos los desastres naturales. Elige un desastre que no haya ocurrido en tu zona y haz una lista de algunas

de las maneras en que tú u otras personas de tu comunidad se verían afectadas por este tipo de desastre. Escribe un breve ensayo que describa los desastres y cómo afectan a las comunidades. Comparte esa información con tu clase.

Estándares de Florida: SC.6.E.7.8; SC.68.N.1.1; ELA.68.EE.1; ELA.68.EE.2; ELA.68.EE.3; ELA.68.EE.4; ELA.68.R.2.1; ELA.68.R.2.2; ELA.68.R.2.4; ELA.68.C.1.3; ELA.68.C.1.4; ELA.68.C.2.1; ELA.68.C.3.1; ELA.68.C.4.1; ELA.68.C.5.1; ELA.68.F.1.3; ELA.68.F.1.4; ELA.68.V.1.1; ELA.68.V.1.3