



HƯỚNG DẪN ỨNG PHÓ BÃO QUẬN PINELLAS

Hướng dẫn chuẩn bị ứng phó với thời tiết khắc nghiệt trong suốt cả năm



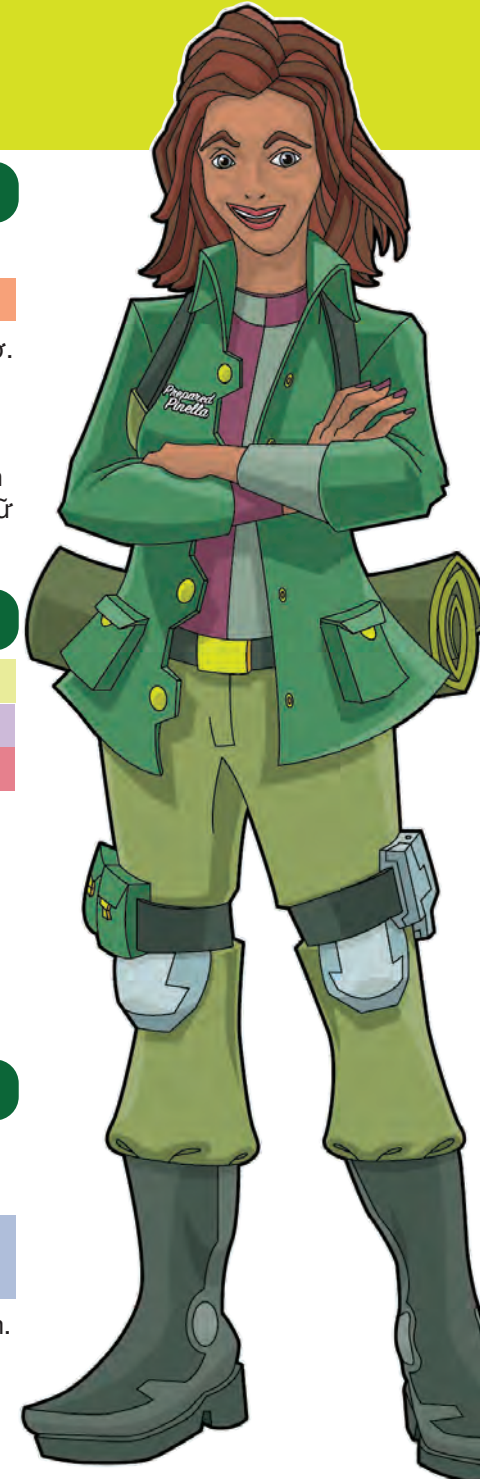
**MÙA BÃO
1.6 - 30.11**

Cơ quan Quản lý Tình trạng Khẩn cấp Quận Pinellas và chương trình Newspapers in Education tiếp tục thúc đẩy sự tham gia của thanh thiếu niên trong công tác lập kế hoạch ứng phó khẩn cấp. Poster “HƯỚNG DẪN ỨNG PHÓ BÃO QUẬN PINELLAS” bao gồm các hoạt động giúp trẻ em tìm hiểu cách chuẩn bị trước các hiện tượng thời tiết cực đoan. Xem trang 3 để biết thêm về người chiến thắng cuộc thi thiết kế poster!

Tampa Bay
Times
NIE
newspaper in education
tampabay.com/nie

CÁC NGUY CƠ THỜI TIẾT "KHẮC NGHIỆT" VÀ CÔNG TÁC CHUẨN BỊ QUANH NĂM

CHUẨN BỊ KẾ HOẠCH PINELLAS



THÁNG 1

Không khí lạnh (Cold Fronts): Gió mạnh, Lốc xoáy, Ngập lụt, Sương mù, rui ro trên biển

- Đăng ký nhận cảnh báo Alert Pinellas.
- Tải ứng dụng Ready Pinellas.
- Xác định khu vực an toàn trong nhà.
- Kiểm tra tình trạng nhà ở.
- Rà soát hợp đồng bảo hiểm.

THÁNG 2

- Lập kế hoạch nâng cấp nhà ở
- Nghiên cứu và thuê nhà thầu phù hợp.
- Đặt mua các Vật dụng gia cố, giảm thiểu rủi ro cho nhà ở.
- Cắt tỉa hoặc loại bỏ cây yếu, cây chết có nguy cơ gây mất an toàn.

THÁNG 3

Hạn hán / Cháy rừng

- Bắt đầu các triển khai dự án nâng cấp
- Trồng cây bản địa phù hợp
- Kiểm tra pin thiết bị báo động / bổ sung nếu cần.

THÁNG 4

- Hoàn tất nâng cấp nhà ở.
- Mua máy phát điện / thiết bị phát hiện khí CO (carbon monoxide).
- Sao lưu các tài liệu quan trọng lên nền tảng lưu trữ đám mây.

THÁNG 5

Đông, Mưa đá, Gió mạnh, Lốc xoáy

- Bổ sung bộ Vật dụng khẩn cấp.
- Rà soát các kế hoạch ứng phó khẩn cấp.
- Kiểm tra và cập nhật danh mục tài sản trong nhà (kèm hình ảnh/video minh chứng).

THÁNG 6

Bão / Áp thấp nhiệt đới

Nắng nóng

- Tra cứu khu vực di tản của bạn.
- Vệ sinh máng xối và hệ thống thoát nước.
- Chuẩn bị tàu thuyền, xe RV (xe dã ngoại).

THÁNG 7

- Thường xuyên kiểm tra cửa chống bão (shutters) và máy phát điện.
- Xác định vị trí van khóa nước chính.
- Rà soát kế hoạch ứng phó cùng người liên hệ khẩn cấp ở ngoài khu vực.

THÁNG 8

- Luôn duy trì bình nhiên liệu xe ở mức đầy.
- Chuẩn bị tiền mặt.
- Khi có sấm, hãy vào trong nhà ngay.

THÁNG 9

Đông, Mưa đá, Gió mạnh, Lốc xoáy

Bão / Áp thấp nhiệt đới

- Kiểm tra tình trạng nước đọng.
- Quan tâm, kiểm tra hàng xóm.
- Bổ sung Vật dụng, kiểm tra và rà soát lại kế hoạch.

THÁNG 10

- Kiểm tra và cập nhật danh sách liên hệ.
- Thực hành diễn tập phòng cháy chữa cháy.
- Kiểm tra bình chữa cháy.

THÁNG 11

Không khí lạnh (Cold Fronts): Gió mạnh, Lốc xoáy, Ngập lụt, Sương mù

- Cập nhật bộ Vật dụng khẩn cấp.
- Điều chỉnh kế hoạch ứng phó khi cần thiết.
- Ghi nhận thiệt hại bằng hình ảnh/video.

THÁNG 12

- Kiểm tra thiết bị sưởi ấm.
- Cập nhật bộ Vật dụng khẩn cấp trên phương tiện.
- Trang trí nhà cửa đảm bảo an toàn.

- Quan tâm, hỗ trợ hàng xóm để cùng nâng cao khả năng sẵn sàng.
- Đăng ký hỗ trợ di tản cho người có nhu cầu đặc biệt.
- Tình nguyện làm nơi lưu trú tạm thời (nếu bạn không sống trong khu vực phải di tản)
- Tìm hiểu chương trình "Partners in Preparedness" tại: pinellas.gov/EMpartners.

NỘI DUNG MỞ RỘNG: HOẠT ĐỘNG DÀNH CHO HỌC SINH

Việc học hỏi từ kinh nghiệm cá nhân hoặc từ người khác sẽ giúp chúng ta chuẩn bị tốt hơn. Hãy suy nghĩ về những bài học rút ra từ cư dân Quận Pinellas ở trang 3 và thảo luận cùng bạn học. Bạn đã học được những gì về các hiện tượng thời tiết nguy hiểm từ trải nghiệm trước đây của mình? Tiếp theo, hãy tìm một bài báo trên Tampa Bay Times mà bạn cho rằng mang lại bài học hữu ích cho bản thân hoặc người khác. Viết một đoạn văn hoàn chỉnh về nội dung bài báo và những bài học có thể rút ra. Chia sẻ suy nghĩ của bạn với lớp học.

Tiêu chuẩn Florida: ELA.68.F.2.1; ELA.68.F.2.2; ELA.68.F.2.3; ELA.68.F.2.4; ELA.68.C.1.2; ELA.68.C.1.3; ELA.68.C.1.4; ELA.68.C.1.5; ELA.68.R.2.1; ELA.68.R.2.2; ELA.68.R.2.3; ELA.68.R.2.4; ELA.68.R.3.2; ELA.68.C.2.1; ELA.68.C.3.1; ELA.68.C.4.1; ELA.68.V.1.1; ELA.68.V.1.2; ELA.68.V.1.3; SC.6.E.7.7; SC.68.N.1.1

NHỮNG BÀI HỌC TỪ RÚT RA TỪ THỜI TIẾT KHẮC NGHIỆT

Không có bài học nào thực tế bằng chính trải nghiệm. Vì vậy, chúng tôi đã mời người dân trong cộng đồng chia sẻ những điều họ rút ra được trong vài năm gần đây khi đối mặt với bão, lốc xoáy và các hiện tượng thời tiết nguy hiểm khác. Dưới đây là một số chia sẻ tiêu biểu. Bạn có thể xem thêm tại: pinellas.gov/know-your-risk.

“Điều tôi ước mình đã biết...”

“ Khi có thông báo di tản, hãy đi ngay. ... Lúc đó chúng tôi nghĩ mọi chuyện sẽ không nghiêm trọng, nhưng thực tế hoàn toàn khác. Đó là một trong những lần hiếm hoi tôi thực sự sợ cho tính mạng của mình. Vì vậy, hãy luôn nghiêm túc với các thông báo di tản.”

Stacey, Treasure Island

“ Sau nhiều cơn bão, chúng tôi rút ra kinh nghiệm: đầu tư cho ngôi nhà là rất quan trọng. Chúng tôi đã lắp cửa sổ chắc chắn, mái kim loại, máy phát điện cho cả nhà và tấm chắn kim loại bảo vệ cửa sổ.”

Debbie, Dunedin

“ Hãy dự trữ sẵn nước uống đóng chai và thực phẩm khô. Đừng quên chuẩn bị đèn pin và sạc đầy trước.”

Scott, Oldsmar

“ Các chủ nhà nên lắp đặt thiết bị chống trào ngược, để khi thành phố ngắt điện tại nhà máy xử lý nước thải, nước thải sẽ không bị trào ngược vào trong nhà bạn.”

C., Clearwater

“ Duy trì hồ sơ tài liệu đầy đủ và cập nhật về toàn bộ tài sản, bao gồm càng nhiều hình ảnh càng tốt, ghi lại chi tiết tình trạng của cấu trúc công trình cũng như tất cả các vật dụng bên trong trước khi sự cố xảy ra.”

Nicole, St. Petersburg

“ Nên có máy hút ẩm, quạt và nguồn điện dự phòng.”

Scott, Dunedin

“ Luôn có sẵn tiền mặt. Khi mọi thứ bị gián đoạn, tiền mặt sẽ giúp bạn có thêm lựa chọn.”

Sarah, Palm Harbor

“ Và nhớ lên kế hoạch di tản trước cho cả gia đình, bao gồm cả trẻ nhỏ và thú cưng, cùng các nhu cầu thiết yếu như nước, thức ăn, thuốc men.”

Harmony, Madeira Beach

“ Hãy chuẩn bị tinh thần cho việc mất điện, internet, điện thoại... vì có thể sẽ mất một thời gian mới khôi phục lại.”

Tess, Largo

“ Hãy cất gọn mọi thứ trước khi bão đến, kể cả thùng rác. Nếu cần, hãy cắt tỉa cây cối xung quanh nhà.”

Anna, Unincorporated Pinellas County

“ Đảm bảo các thiết bị điện tử đều được sạc đầy. Chuẩn bị thêm pin dự phòng, tiền mặt, quần áo và phương tiện di chuyển.”

Armetta, Clearwater

“ Luôn mang theo thú cưng khi di tản. Đừng nghĩ rằng chúng có thể tự sống sót khi bị bỏ lại trong nhà.”

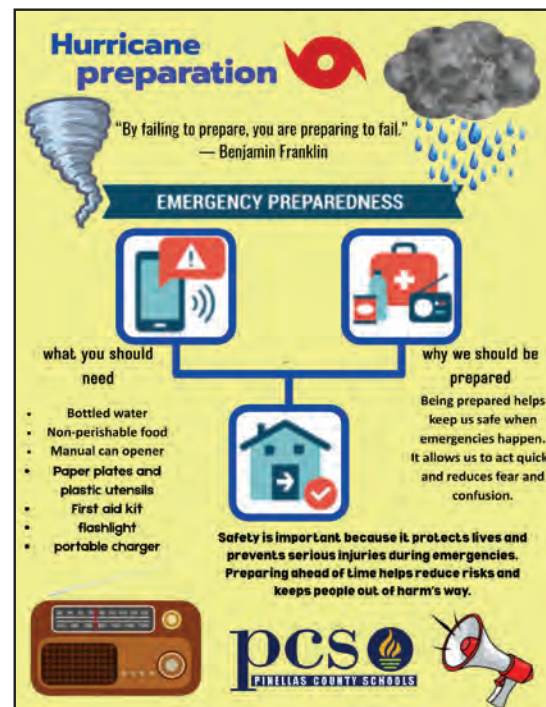
Fran, Redington Beach

“ Nếu có đồ đạc quan trọng, hãy để lên cao để tránh ngập. Và hãy chọn nhà thầu uy tín nếu cần sửa chữa.”

Lee, Tarpon Springs

“ Đừng mở tủ lạnh khi chưa có điện lại. Bạn có thể thử mẹo: đông lạnh một hộp nước và đặt đồng xu lên trên. Khi có điện lại, nếu đồng xu chìm xuống, nghĩa là thực phẩm đã bị ảnh hưởng và nên bỏ đi.”

Lee, Unincorporated Pinellas County



Đưa bài học vào thực tế

Jayden Usry, học sinh Trường Trung học Seminole, đã giành giải Nhất trong cuộc thi vẽ áp phích về chủ đề chuẩn

bị ứng phó bão dành cho học sinh trung học cơ sở tại Quận Pinellas.

Các tác phẩm đoạt giải được trưng bày tại Pinellas County Emergency Operations và Pinellas County Courthouses ở Clearwater.

Xem thêm tại: pinellas.gov/students-get-prepared.

Lễ trao giải có sự tham gia của giáo viên, gia đình và các khách mời, được tổ chức tại Pinellas County Emergency Operations Center (EOC).



Bạn đã sẵn sàng chưa?

✓ HIỂU RÕ RỦI RO

- Khu vực di tản: _____ . **Xem: kyz.pinellas.gov.**
- Vùng ngập lụt: _____
See floodmaps.pinellas.gov/pages/current-flood-zones.
- Các rủi ro khác: (if you live on a boat, near water, on a barrier island, in a mobile home, etc.): _____
- Xây dựng và cập nhật kế hoạch ứng phó khẩn cấp (bao gồm người có nhu cầu đặc biệt và vật nuôi) ở **trang 5**.

✓ GIẢM THIỂU RỦI RO / BẢO HIỂM

- Hiểu rõ ngôi nhà của bạn
 - “Ngôi nhà của bạn có khả năng chống chịu thiên tai đến đâu?” (**Xem: flash.org**)
 - Tra cứu thông tin bất động sản bằng công cụ “Quick Search” của Pinellas County Property Appraiser. (**Xem: pcpao.gov**)
 - Nhà ở, căn hộ, nhà di động và các công trình khác đều có đặc điểm riêng. Hãy liên hệ ban quản lý, hội đồng cư dân hoặc chính quyền địa phương để được cung cấp thông tin
- Thực hiện rà soát hợp đồng bảo hiểm hàng năm với chuyên gia bảo hiểm để đảm bảo bạn được bảo vệ đầy đủ và có các loại bảo hiểm cần thiết
- Lưu ý: Thiệt hại do nước dâng do bão không được bảo hiểm nhà ở chi trả. Hãy trao đổi với chuyên gia bảo hiểm về các lựa chọn bảo hiểm lũ lụt, kể cả khi không bắt buộc
- Tìm hiểu, lựa chọn và đăng ký trước với đơn vị sửa chữa, khắc phục thiệt hại uy tín trước mùa bão để được ưu tiên hỗ trợ và rút ngắn thời gian khôi phục
- Đối với bảo hiểm lũ lụt: Trước mùa bão, hãy lập danh sách tài sản trong nhà (tên, số lượng, giá trị), kèm hình ảnh các tài sản có giá trị cao. Đây là thông tin cần thiết khi yêu cầu bồi thường bảo hiểm
- Nguồn thông tin về bảo hiểm cho người dân Florida: United Policyholders (**Xem: uphelp.org**)
- My CFO Florida – Tài nguyên về bão. (**Xem: myfloridacfo.com/division/consumers**)

NỘI DUNG MỞ RỘNG: HOẠT ĐỘNG DÀNH CHO HỌC SINH

Khí hậu nhiệt đới và gió biển tại Florida tạo điều kiện thuận lợi cho sự hình thành dông bão. Để hình thành dông bão cần có 3 yếu tố:

1. Độ ẩm
2. Khí quyển không ổn định
3. Luồng không khí bốc lên

Dông bão là một phần quen thuộc của cuộc sống tại Florida và là cách tự nhiên giúp cung cấp lượng mưa cần thiết. Hãy tìm hiểu về vòng tuần hoàn nước trên internet. Dựa trên kết quả tìm hiểu, viết một đoạn văn hoàn chỉnh, trình bày tầm quan trọng của dông bão đối với chu trình thủy văn tại Florida.

Tiếp theo:

- Thiết kế một poster minh họa vòng tuần hoàn nước và vai trò của dông bão
- Tìm các bài báo trên Tampa Bay Times về các hiện tượng thời tiết, đặc biệt là dông và sét
- Lập bảng theo dõi các sự kiện này, ghi lại ảnh hưởng của chúng đến con người và khu vực
- Chia sẻ những gì bạn học được với lớp học và gia đình

Tiêu chuẩn Florida: ELA.68.F.2.1; ELA.68.F.2.2; ELA.68.F.2.3; ELA.68.F.2.2; ELA.68.C.1.3; ELA.68.R.2.1; ELA.68.R.2.2; ELA.68.R.2.3; ELA.68.R.2.4; ELA.68.R.3.2; ELA.68.C.2.1; ELA.68.C.3.1; ELA.68.C.4.1; ELA.68.V.1.1; ELA.68.V.1.2; ELA.68.V.1.3; SC.6.E.7.7; SC.68.N.1.1

HOẠT ĐỘNG DÀNH CHO HỌC SINH

Thú cưng là một phần quan trọng trong gia đình. Việc xây dựng kế hoạch khẩn cấp có tính đến thú cưng là cách tốt nhất để chăm sóc và bảo vệ chúng. Khi chính quyền địa phương yêu cầu di tản, điều đó cũng áp dụng cho thú cưng của bạn. Cần lưu ý rằng không phải tất cả các nơi trú ẩn đều cho phép mang theo thú cưng. Dựa trên thông tin trong tài liệu này và tại **Ready.gov/pets**,

- Hãy thiết kế một mẫu quảng cáo khuyến khích mọi người lập kế hoạch khẩn cấp cho thú cưng
 - Tham khảo tài liệu “Prepare Your Pets for Disasters” trên website
 - Dựa vào các mẫu quảng cáo trên Tampa Bay Times để thiết kế một trang quảng cáo hoàn chỉnh, nhằm kêu gọi mọi người chủ động chuẩn bị Sử dụng hình ảnh và thông điệp truyền thông dựa trên 3 yếu tố thuyết phục:
 - Lý trí (logos)
 - Uy tín (ethos)
 - Cảm xúc (pathos)
- để tăng hiệu quả truyền tải thông điệp
- Chia sẻ sản phẩm của bạn với lớp học

Tiêu chuẩn Florida: ELA.68.F.2.1; ELA.68.F.2.2; ELA.68.F.2.3; ELA.68.F.2.4; ELA.68.R.2.1; ELA.68.R.2.2; ELA.68.R.2.3; ELA.68.R.2.4; ELA.68.R.3.4; ELA.68.C.1.3; ELA.68.C.2.1; ELA.68.C.4.1; ELA.68.V.1.1; ELA.68.V.1.2; ELA.68.V.1.3; SC.6.E.7.8; SC.68.N.1.1



Chương trình Hỗ trợ Di tản cho Người có Nhu cầu Đặc biệt

Ai có thể tham gia?

Chương trình dành cho mọi lứa tuổi, đặc biệt là những người phụ thuộc vào điện hoặc có nhu cầu chăm sóc y tế cơ bản. Ví dụ như:

- Cần hỗ trợ trong sinh hoạt hằng ngày và sử dụng thuốc
- Phụ thuộc vào oxy hoặc thiết bị y tế dùng điện
- Gặp khó khăn khi đi lại hoặc ra khỏi giường
- Cần hỗ trợ phương tiện di chuyển (bao gồm đến nơi trú ẩn chung hoặc nơi cho phép mang theo vật nuôi)

CÁCH ĐĂNG KÝ

- Liên hệ với đơn vị chăm sóc sức khỏe tại nhà của bạn
- Đăng ký trực tuyến tại: pinellas.gov/SpecialNeeds.
- Gọi điện để yêu cầu mẫu đăng ký: Cơ quan Quản lý Tình trạng Khẩn cấp Quận Pinellas **727-464-3800**.

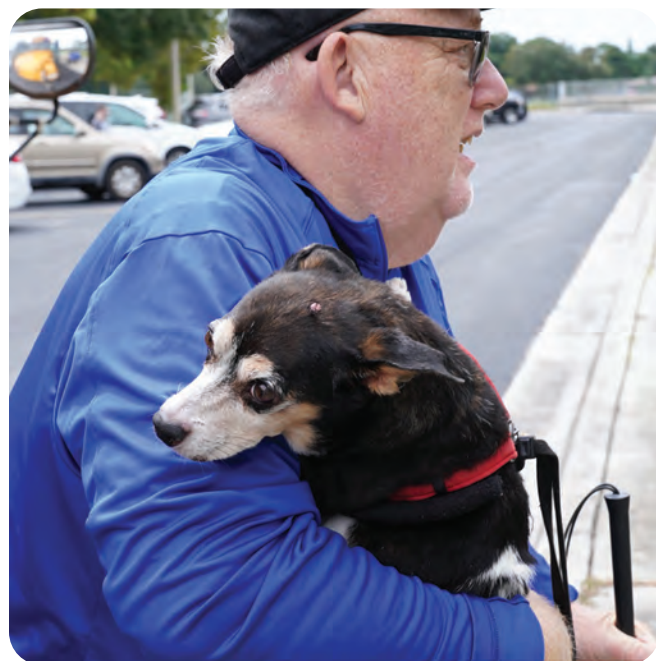
Lưu ý: Nguồn lực hỗ trợ và phương tiện di chuyển có hạn, vì vậy bạn nên đăng ký **càng sớm càng tốt**, trước khi bão đến. Khi đã có khả năng phải di tản, việc đăng ký chỉ thực hiện qua điện thoại: Trung tâm Thông tin Quận: **727-464-4333**.

Không nên chờ đến sát thời điểm.



Vật nuôi **không được phép** vào các nơi trú ẩn dành cho người có nhu cầu đặc biệt. Nếu bạn không có lựa chọn nào khác, Trung tâm Dịch vụ Động vật Quận Pinellas sẽ hỗ trợ chăm sóc vật nuôi. Bạn cần tự chuẩn bị đầy đủ thức ăn và vật dụng cần thiết cho thú cưng trong thời gian bão. Sau khi bạn trở về nhà, vật nuôi sẽ được bàn giao lại. Lưu ý: Những vật nuôi có bệnh mãn tính sẽ **không thể được chăm sóc tại trại động vật**.

Động vật hỗ trợ (service animals) được phép vào tất cả các nơi trú ẩn công cộng.



Lập kế hoạch cho vật nuôi của bạn

- Lên kế hoạch từ sớm, về việc vật nuôi sẽ đi cùng bạn khi di tản, hay sẽ được gửi cho người thân, bạn bè hoặc cơ sở chăm sóc?
- Gắn chip (microchip) cho thú cưng và luôn cập nhật thông tin liên hệ
- Đảm bảo thú cưng đã tiêm phòng đầy đủ và còn hiệu lực giấy phép nuôi
- Chuẩn bị sẵn bộ vật dụng khẩn cấp cho thú cưng (**Xem trang 19**)
- Quận Pinellas có nhiều nơi trú ẩn cho phép mang theo vật nuôi. Sau khi có thông báo di tản, bạn có thể tra cứu địa điểm tại: disaster.pinellas.gov hoặc gọi: **727-464-4300** (chỉ sử dụng trong tình huống khẩn cấp) (**Xem thêm trang 13**)





Thời tiết nguy hiểm có thể xảy ra bất cứ lúc nào trong năm. Việc hiểu rõ các rủi ro và biết cách tự bảo vệ là rất quan trọng. Hãy trang bị radio cảnh báo thời tiết, sử dụng ứng dụng thời tiết trên điện thoại và đăng ký nhận cảnh báo từ Alert Pinellas để kịp thời nhận thông tin khẩn cấp. **Xem thêm tại trang 20.**

Lốc xoáy

Lốc xoáy có thể xảy ra bất cứ lúc nào, cả ngày lẫn đêm. Hiện tượng này thường xuất hiện khi có không khí lạnh tràn về khu vực, hoặc trong các tháng mùa hè khi xảy ra dông mạnh và thời tiết nhiệt đới. Khi lốc xoáy hình thành và di chuyển trên mặt nước, được gọi là vòi rồng (waterspout) – rất nguy hiểm đối với người đi biển.



NHỮNG VIỆC CẦN LÀM

- Chuẩn bị sẵn một nơi an toàn trong nhà:
 - Phòng kín bên trong, không có cửa sổ
 - Có vật dụng để bảo vệ đầu
- Khi có Tornado Watch (Cảnh báo theo dõi lốc xoáy):
 - Có khả năng hình thành dông mạnh và lốc xoáy
- Khi có Tornado Warning (Cảnh báo lốc xoáy nguy hiểm):
 - Lốc xoáy đã được phát hiện hoặc radar ghi nhận
 - Có nguy cơ trực tiếp đến tính mạng và tài sản
 - Cần sẵn sàng di chuyển ngay đến nơi an toàn

Gió mạnh

Gió mạnh có thể xảy ra quanh năm, đặc biệt trong các đợt không khí lạnh mạnh, dông lớn, áp thấp nhiệt đới và bão. Một cơn bão cấp 5 có thể gây ra gió duy trì lên đến 150 dặm/giờ (khoảng 240 km/h) hoặc hơn.



NHỮNG VIỆC CẦN LÀM

Gió do không khí lạnh và dông:

- Cố định các vật dụng dễ bị gió cuốn trong sân, ban công và sân thượng
- Đưa chậu cây vào vị trí an toàn

Gió do áp thấp nhiệt đới / bão:

- Khi có dự báo bão, cần chủ động chuẩn bị:
 - Che chắn cửa sổ
 - Gia cố cửa gara
 - Cố định các vật dụng ngoài trời có thể bị gió cuốn bay
- Chuẩn bị sẵn Vật dụng cần thiết và sẵn sàng ứng phó khi cần

Cảnh báo thời tiết trên biển

Cơ quan Khí tượng Quốc gia Hoa Kỳ ban hành các cảnh báo thời tiết trên biển như “Small Craft Advisory” nhằm thông báo cho người đi biển về gió mạnh kéo dài và các điều kiện nguy hiểm đối với tàu thuyền nhỏ.

Theo dõi thông tin tại:

- Kênh VHF số 9 của Lực lượng Tuần duyên Hoa Kỳ
 - Trong trường hợp khẩn cấp, sử dụng kênh 16
- Trang web Cơ quan Khí tượng Quốc gia khu vực Tampa Bay: weather.gov/tbw/marinew



Sét

Sét có thể xảy ra quanh năm và thường xuất hiện trong các cơn dông vào buổi chiều mùa hè. Trong bão, sét thường xuất hiện ở các dải mưa phía ngoài.

NHỮNG VIỆC CẦN LÀM?

- Sử dụng ứng dụng có chức năng cảnh báo sét trong phạm vi 10 dặm
- Khi nghe thấy sấm hoặc nhận được cảnh báo:
 - Nhanh chóng vào nơi trú ẩn an toàn (nhà kiên cố hoặc trong xe)
- Ở lại nơi trú ẩn ít nhất 30 phút sau tiếng sấm cuối cùng hoặc đến khi có thông báo an toàn
- Sử dụng thiết bị chống sốc điện để bảo vệ các thiết bị điện tử
- Tránh sử dụng bồn rửa và vòi sen vì nước dẫn điện

Nếu đang ở ngoài trời và không có nơi trú ẩn:

- Tránh các khu vực cao như đồi
- Không nằm xuống đất hoặc trú dưới cây
- Tìm nơi trú trong công trình kín hoặc phương tiện
- Tránh xa sông, hồ, ao, biển
- Tránh xa các vật dẫn điện (đường dây điện, hàng rào kim loại, v.v.)

KHI CÓ SẤM, HÃY VÀO TRONG NHÀ NGAY.

NỘI DUNG MỞ RỘNG: HOẠT ĐỘNG DÀNH CHO HỌC SINH

Thời tiết ảnh hưởng đến cuộc sống của chúng ta theo nhiều cách. Kiểm tra dự báo thời tiết trên tờ *Tampa Bay Times* hoặc trực tuyến mỗi ngày là cách tốt để quyết định nên mặc gì hoặc lập kế hoạch cho các hoạt động nào. Theo dõi các bản tin thời tiết trên tin tức và từ Quận Pinellas bằng cách đăng ký thông báo "Alert Pinellas" là một cách tuyệt vời để biết khi nào các điều kiện nguy hiểm có thể

phát sinh và cách thực hiện các biện pháp phòng ngừa. Biết khi nào có cảnh báo nắng nóng hoặc giá rét, theo dõi và cảnh báo bão, cũng như cảnh báo dòng chảy xa bờ (riptide) là một cách tốt để giữ cho bản thân luôn được thông tin và sẵn sàng. Trong tháng tới, hãy giữ một cuốn sổ tay hoặc nhật ký về các cảnh báo thời tiết và suy nghĩ của bạn về tác động của thời tiết đối với cuộc sống. Hãy nhớ ghi lại cách các điều kiện thời tiết khác nhau làm thay đổi tâm trạng và ảnh hưởng đến các kế hoạch hàng ngày của bạn như thế nào. Sử dụng các bài báo,

hình ảnh và thông tin thời tiết trên tờ *Tampa Bay Times* làm nguồn tài liệu chính.

Tiêu chuẩn Florida: ELA.68.F.2.1; ELA.68.F.2.2; ELA.68.F.2.3; ELA.68.F.2.2; ELA.68.C.1.2; ELA.68.C.1.3; ELA.68.C.1.4; ELA.68.C.1.5; ELA.68.R.2.1; ELA.68.R.2.2; ELA.68.R.2.3; ELA.68.R.2.4; ELA.68.R.3.2; ELA.68.C.2.1; ELA.68.C.3.1; ELA.68.C.4.1; ELA.68.V.1.1; ELA.68.V.1.2; ELA.68.V.1.3; SC.6.E.7.7; SC.68.N.1.1



Ngập lụt

Ngập lụt tại Quận Pinellas có thể xảy ra quanh năm, nhưng phổ biến nhất vào mùa hè khi có dông, áp thấp nhiệt đới và bão. Mọi khu vực đều có nguy cơ bị ngập do nhiều nguyên nhân khác nhau.

NHỮNG VIỆC CẦN LÀM:

- Tìm hiểu nguy cơ ngập lụt tại nơi ở: Truy cập **floodmaps.pinellas.gov**. chọn "My Flood Risk" nhập địa chỉ
- Mua bảo hiểm lũ lụt
- Nâng cao các thiết bị như máy điều hòa, bình nước nóng, bảng điện
- Lắp van một chiều trong hệ thống thoát nước để ngăn nước và chất thải tràn ngược
- Dọn sạch máng xối, ống thoát nước và cống thoát gần nhà
- Trang bị tấm chắn chống ngập cho cửa ra vào và gara
- Bịt kín, chống thấm các khe hở ở móng, tường, cửa
- Thay thảm bằng gạch hoặc sàn vinyl, sử dụng vật liệu chống nước





Thời tiết lạnh

Mặc dù thời tiết ở Quận Pinellas thường ôn hòa vào mùa đông, nhưng vẫn có những thời điểm nhiệt độ giảm xuống ngưỡng 30 độ F (khoảng dưới 4 độ C). Khi Cơ quan Thời tiết Quốc gia dự báo nhiệt độ "cảm nhận thực tế" đạt mức 40 độ F (khoảng 4 độ C) hoặc thấp hơn, các trạm trú ẩn đêm lạnh sẽ được mở cửa cho những người không có nơi nào khác để đi để giữ ấm.

NHỮNG VIỆC CẦN LÀM

- Bảo vệ con người, thú cưng, đường ống và cây cối. **Xem tại weather.gov/safety/cold.**

An toàn cháy nổ

Nếu sử dụng máy sưởi ấm cục bộ:

- Để trẻ em tránh xa máy sưởi.
- Đặt máy sưởi cách xa bất kỳ đồ vật hoặc bất kỳ ai ít nhất 3 feet (khoảng 1 mét).
- Chọn loại máy có bộ điều nhiệt và tính năng tự động tắt nếu bị đổ.
- Đặt máy trên bề mặt phẳng, chắc chắn.
- Để máy tránh xa khu vực có người đi lại. Không bao giờ chặn lối thoát hiểm.
- Cắm máy trực tiếp vào ổ cắm tường. Không bao giờ sử dụng dây nối dài.
- Tắt và rút phích cắm khi rời khỏi phòng hoặc khi đi ngủ.

KHÓI/KHÍ

Thay pin cho máy dò khói và báo động khí carbon monoxide (CO) định kỳ. Hãy tận dụng thời điểm thay đổi giờ vào mùa xuân và mùa thu như một cách để ghi nhớ việc này.

NỘI DUNG MỞ RỘNG: HOẠT ĐỘNG DÀNH CHO HỌC SINH

Xem các video "Disaster Dodgers" để học cách sẵn sàng ứng phó. Video này dạy cho giới trẻ sự khác biệt giữa thảm họa, tình trạng khẩn cấp và mối nguy hiểm: youtu.be/TbvomQYJpE. Bạn

sẽ học được những loại tình huống khẩn cấp nào cần chuẩn bị và cách chuẩn bị cho chúng. Hãy xem loạt video và sau đó viết lại các ý chính mà nhóm Dodgers chia sẻ. Sử dụng các tranh biếm họa trên tờ *Tampa Bay Times* làm mẫu, hãy tạo một tranh biếm họa dựa trên thông tin bạn đã học được trong video. Chia sẻ những gì bạn đã học với cả lớp.

Tiêu chuẩn Florida: ELA.68.EE.1; ELA.68.EE.2; ELA.68.EE.3; ELA.68.EE.4; ELA.68.R.2.1; ELA.68.R.2.2; ELA.68.R.2.4; ELA.68.C.1.3; ELA.68.C.1.4; ELA.68.C.2.1; ELA.68.C.3.1; ELA.68.C.4.1; ELA.68.C.5.1; ELA.68.F.1.3; ELA.68.F.1.4; ELA.68.V.1.1; ELA.68.V.1.3; SC.6.E.7.8; SC.68.N.1.1

Heat Exhaustion

ACT FAST

- Move to a cooler area
- Loosen clothing
- Sip cool water
- Seek medical help if symptoms don't improve

Symptoms: Dizziness, Thirst, Heavy Sweating, Nausea, Weakness

Heat Stroke

ACT FAST

CALL 911

- Move person to a cooler area
- Loosen clothing and remove extra layers
- Cool with water or ice

Symptoms: Confusion, Dizziness, Becomes Unconscious

Heat exhaustion can lead to heat stroke.

Heat stroke can cause death or permanent disability if emergency treatment is not given.

Stay Cool, Stay Hydrated, Stay Informed!

Nắng nóng

Điều kiện nắng nóng cực độ có thể gây rủi ro nghiêm trọng cho sức khỏe, đặc biệt là đối với người già, những người làm việc ngoài trời và những người chơi thể thao hoặc tập thể dục ngoài trời. Cơ quan Thời tiết Quốc gia có thể đưa ra Cảnh báo Nắng nóng (Heat Advisory), Theo dõi Nắng nóng Cực độ (Extreme Heat Watch) hoặc Cảnh báo Nắng nóng Khắc Nghiệt (Extreme Heat Warning) dựa trên chỉ số nhiệt, vốn xem xét cả nhiệt độ và độ ẩm.

NHỮNG VIỆC CẦN LÀM:

- Bổ sung nước bằng nước lọc, không dùng đồ uống có đường hoặc có cồn.
- Tìm nơi có máy điều hòa. Nếu bạn không có điều hòa, hãy đến thư viện, trung tâm thương mại hoặc các tòa nhà công cộng để làm mát.
- Kiểm tra những người khác, đặc biệt là người già, trẻ nhỏ và thú cưng.
- Làm mát cơ thể: Tắm nước lạnh, bơi hoặc đặt một chiếc khăn ẩm, đông lạnh lên cổ để giảm nhiệt.
- Nếu có Theo dõi hoặc Cảnh báo Nắng nóng Cực độ, hãy thay đổi lịch trình các hoạt động ngoài trời.



Nước dâng do bão

- Các khu vực di tản được xác định dựa trên nguy cơ nước dâng do bão. Bản đồ này hiển thị các khu vực mà nước dâng do bão có thể xảy ra.
- Nước dâng do bão xảy ra khi gió mạnh từ một trận bão nhiệt đới hoặc bão lớn nhanh chóng đẩy nước vào đất liền. Đó không nhất thiết phải là cơn bão đổ bộ trực tiếp vào Quận Pinellas. Đó có thể là một cơn bão ngoài khơi hoặc một cơn bão đổ bộ vào một quận khác.
- Nước dâng có thể khác nhau về chiều cao và bao phủ toàn bộ quận.
- Nó tác động đến các khu vực ven biển trước, sau đó di chuyển sâu hơn vào đất liền.
- Nó có thể đi theo các con sông và con rạch ngược dòng, tiến vào đất liền hàng dặm.
- Nước di chuyển và dâng cao rất nhanh.
- Nó có thể phá hủy nhà cửa và cuốn trôi các con đường.
- Nước dâng gây nguy hiểm đến tính mạng. Cách duy nhất để bảo vệ bản thân khỏi nước dâng do bão là di tản.
- Bạn cần phải ra khỏi các khu vực di tản trước khi gió và/hoặc nước dâng do bão ập đến.

Xem thêm về nước dâng do bão ở trang 10.

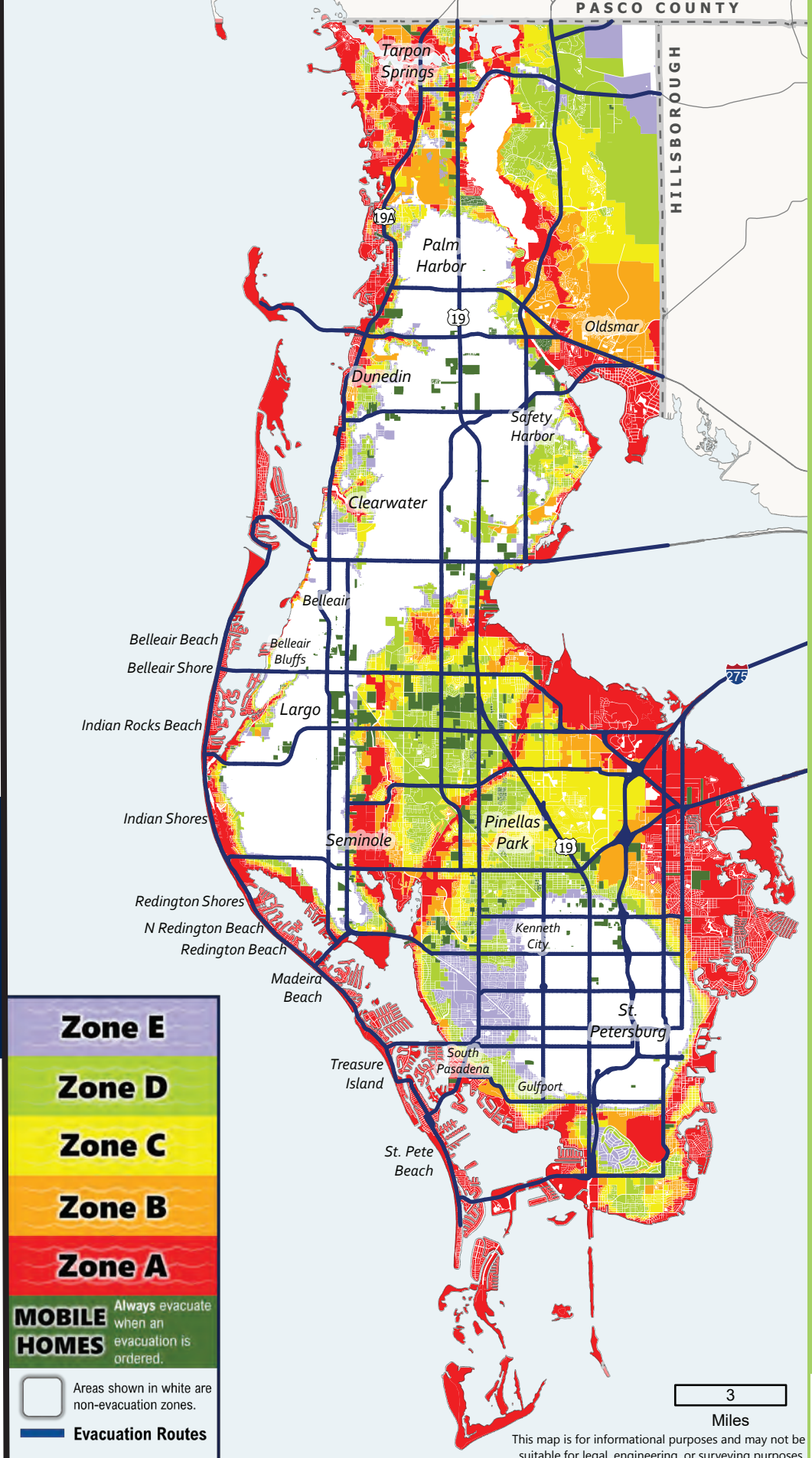
BIẾT RÕ KHU VỰC CỦA BẠN

Có một vài cách để tìm hiểu xem bạn có sống trong khu vực di tản hay không:

- disaster.pinellas.gov
- Ứng dụng di động Ready Pinellas (Android, iOS)
- 727-464-3800

ĐỪNG CHỜ ĐỢI RỒI MỚI DI TẢN.

Khi cơn bão đến gần hơn, các điều kiện thời tiết có thể nhanh chóng trở nên nguy hiểm. Đường sá bị ngập, gió mạnh hơn và việc di chuyển trở nên không an toàn. Xe buýt ngừng hoạt động và các đội cứu hộ khẩn cấp không còn có thể ứng cứu. Bạn sẽ phải tự xoay xở một mình.



SẴN SẴNG: XÁC ĐỊNH KHU VỰC CỦA BẠN





Nếu dự báo thời tiết nói rằng chiều cao nước dâng có thể là

5-7 feet

- Đường sá bị ngập, ô tô bị nhấn chìm ở các khu vực ven biển và vùng trũng thấp.
- Nước dâng do bão di chuyển nhanh có thể tràn vào nhà, với mực nước dâng cao trên các ổ cắm điện. Điều này có thể gây ra hỏa hoạn.
- Các điều kiện đe dọa tính mạng do nước dâng do bão.
- **Khu vực di tản bắt buộc: Khu vực A và nhà di động (mobile homes).**

12-15 feet

- Nước dâng do bão cao tới nóc nhà ở các Khu vực Di tản A và B.
- Nhà cửa có thể bị đẩy khỏi móng.
- Bạn khó có khả năng sống sót trong điều kiện này.
- **Khu vực di tản bắt buộc: Khu vực A, B, C và nhà di động.**

26+ feet

- Nhà cửa ở Khu vực A và B có thể bị quét sạch khỏi móng.
- Thiệt hại thảm khốc dọc theo bờ biển.
- Ngập lụt diện rộng ở tất cả các khu vực: trong nhà, ô tô, trên đường phố.
- Bạn khó có khả năng sống sót trong điều kiện này.
- **Khu vực di tản bắt buộc: Khu vực A, B, C, D, E và nhà di động.**





Gió sẽ ảnh hưởng đến toàn bộ quận.

- Cư dân sống trong nhà di động phải luôn di tản do ảnh hưởng của gió đối với tất cả các cấp bão.
- Những cư dân phụ thuộc vào điện để vận hành thiết bị y tế duy trì sự sống phải có kế hoạch nguồn điện dự phòng.



THIẾT LẬP: RỜI KHỎI KHU VỰC





Theo dõi và cảnh báo chính thức: Đếm ngược thời gian

Cơ quan Thời tiết Quốc gia ban hành các thông báo theo dõi (watch) và cảnh báo (warning) khi có nguy cơ xảy ra các điều kiện thời tiết nguy hiểm. Đó có thể là bão, lốc xoáy, nắng nóng hoặc rét đậm cực đoan, hoặc các hình thái thời tiết khắc nghiệt khác.

THIỆT LẬP: BIẾT KHI NÀO CẦN DI CHUYỂN

Theo dõi Bão

Các điều kiện bão có thể xảy ra trong vòng 48 giờ tới. Dưới đây là một số hành động bạn nên thực hiện:

- Chuẩn bị nhà cửa và rà soát kế hoạch di tản của bạn.
- Cân nhắc di chuyển ngay nếu bạn dự định di tản ra ngoài khu vực, trước khi đường xá trở nên ùn tắc.

Cảnh báo Bão

Các điều kiện bão được dự báo sẽ xảy ra trong vòng 36 giờ. Đây là thời điểm hoàn tất các công tác chuẩn bị.

- Xem mục Vật dụng khẩn cấp cơ bản và thông tin về cách chuẩn bị nhà cửa, thuyền, v.v., **tại trang 19.**
- Nếu bạn đến nơi trú ẩn, hãy kiểm tra thông tin mở cửa tại **disaster.pinellas.gov.**
- Nếu bạn ở lại trong quận, hãy chuẩn bị di chuyển đến nơi trú ẩn an toàn của bạn.

Dâng nước do bão ở mức nghiêm trọng và đe dọa tính mạng vẫn có thể xảy ra ngay cả khi không dự báo có gió mạnh cấp bão tại Quận Pinellas. Có thể vẫn có cảnh báo dâng nước do bão và lệnh di tản, ngay cả khi không có cảnh báo bão. Hãy theo dõi thời tiết và thời điểm các tác động xảy ra tại khu vực của bạn. Luôn cập nhật thông tin, **xem trang 20.**

Thời gian là yếu tố bạn không thể có thêm:

Khi bão đang đe dọa khu vực:

- Liên hệ với nơi bạn sẽ đến trú hoặc với bất kỳ ai sẽ di tản đến nhà bạn.
- Xác định nơi bạn sẽ di chuyển phương tiện (đặc biệt là xe điện) hoặc bất kỳ vật dụng nào sử dụng pin sạc, bao gồm dụng cụ điện, nếu chúng có nguy cơ bị ảnh hưởng bởi dâng nước do bão.
- Rút tiền mặt và thu thập các giấy tờ quan trọng và tài sản có giá trị.
- Khi tình trạng khẩn cấp cấp bang được ban bố, cư dân có thể gia hạn đơn thuốc sớm để có đủ thuốc dùng trong tối đa 30 ngày.
- Xem cách gia cố nhà cửa, **trang 14.**
- Chuẩn bị bộ dụng cụ khẩn cấp của bạn.
- **Xem Vật dụng khẩn cấp cơ bản, trang 19.**
- Nếu bạn đã đăng ký hỗ trợ vận chuyển cho người có nhu cầu đặc biệt, hãy chờ cuộc gọi từ Quận Pinellas.
- Nếu bạn cần hỗ trợ di chuyển đến nơi trú ẩn khi bão đang đến gần mà chưa đăng ký, hãy thực hiện ngay. Đừng chờ đợi. Gọi **727-464-4333.**
- Truy cập trang web St. Pete-Clearwater đăng thông tin về các chỗ lưu trú hiện có tại **visitspeteclearwater.com.**
- Biết rõ khu vực di tản của bạn và sẵn sàng cho việc có thể nhận lệnh di tản bất cứ lúc nào.
- **Xem bản đồ khu vực di tản, trang 9.**



Khi có lệnh di tản được ban hành:

- Hoàn tất các bước chuẩn bị cuối cùng để bảo vệ nhà cửa.
- Di tản nếu được yêu cầu.
- Theo dõi thông tin về việc mở cửa các nơi trú ẩn.
- Sẵn sàng rời đi nếu bạn đã đăng ký hỗ trợ vận chuyển cho người có nhu cầu đặc biệt. Bạn sẽ được đón trong thời gian này.
- Nếu kế hoạch của bạn là di chuyển ra ngoài khu vực, hãy rời đi sớm nhất có thể. Chúng tôi khuyến nghị bạn chỉ di chuyển hàng chục dặm, không phải hàng trăm dặm, để giảm nguy cơ bị kẹt trong giao thông đông đúc.
- Sử dụng ứng dụng 511 hoặc truy cập **fl511.com** để cập nhật tình hình giao thông.
- Tắt các dịch vụ tiện ích (điện, nước, gas) nếu bạn rời khỏi nhà.
- Cập nhật thông tin khẩn cấp mới nhất tại **disaster.pinellas.gov.**





Quận Pinellas có ba loại nơi trú ẩn

SĐộng vật hỗ trợ được chào đón tại tất cả các nơi trú ẩn công cộng.

NƠI TRÚ ẨN CHUNG

- Mở cửa cho tất cả mọi người tại Pinellas. Không yêu cầu giấy tờ tùy thân hoặc tài liệu khác.
- Không có máy phát điện. Có thể bị mất điện.
- Không cung cấp giường xếp, ghế hoặc chăn ga.

Những gì cần mang theo

- Đệm hơi, giường xếp, tấm lót và chăn/gối.
- Quần áo cho vài ngày.
- Bình nước có thể tái sử dụng.
- Vật dụng y tế (thuốc, tã người lớn, băng gạc, v.v.).
- Thực phẩm đặc biệt (phù hợp chế độ ăn hoặc bổ sung cho nguồn thực phẩm hạn chế tại nơi trú ẩn).
- **Xem danh sách Vật dụng khẩn cấp cơ bản, trang 19.**

NƠI TRÚ ẨN CHO NGƯỜI CÓ NHU CẦU ĐẶC BIỆT

- Dành cho những người phụ thuộc vào oxy hoặc điện cho thiết bị y tế, hoặc cần hỗ trợ y tế tối thiểu.
- Không đủ giường xếp cho tất cả mọi người. Không cung cấp ghế, đệm hơi hoặc chăn ga. Bạn phải tự mang theo.
- Không cho phép thú cưng. Nếu không còn lựa chọn nào khác, Dịch vụ Động vật sẽ đưa thú cưng đến trại nuôi để chăm sóc.

Những gì cần mang theo

- Tất cả các vật dụng cần thiết như tại nơi trú ẩn chung (**xem phía trên**).
- Các vật dụng y tế cần thiết cho sinh hoạt hàng ngày.
- Xe lăn, khung tập đi, gậy chống, v.v.
- Máy tạo oxy và các Vật dụng liên quan.
- Chỉ định y tế bằng văn bản, thông tin liên hệ của bác sĩ và đơn thuốc.
- Người chăm sóc và các vật dụng cần thiết cho họ.
- **Xem danh sách Vật dụng khẩn cấp cơ bản, trang 19.**

NƠI TRÚ ẨN CHẤP NHẬN THÚ CƯNG

- Chó và mèo được giữ ở khu vực riêng biệt với chủ, trong lồng hoặc hộp vận chuyển.
- Lồng và hộp vận chuyển phải do chủ cung cấp.
- Chủ phải ở lại nơi trú ẩn để cho ăn và dắt thú cưng đi vệ sinh.
- Không yêu cầu đăng ký trước.

Những gì cần mang theo

- Tất cả các vật dụng cần thiết như tại nơi trú ẩn chung (**xem phía trên**).
- Một lồng cho mỗi thú cưng.
- Đủ thức ăn cho hai tuần.
- Hồ sơ tiêm phòng.
- **Xem danh sách Vật dụng khẩn cấp cơ bản, trang 19.**

NƠI TRÚ ẨN CÔNG CỘNG

Nếu bạn cần một nơi an toàn để ở trong thời gian bão, bạn có thể đến một trong các nơi trú ẩn khẩn cấp công cộng của Quận Pinellas. Khi có lệnh di tản, các cơ quan chức năng sẽ thông báo những nơi trú ẩn nào mở cửa, và thông tin này sẽ được đăng tại disaster.pinellas.gov.

Những điều cần biết về nơi trú ẩn công cộng

- Các nơi trú ẩn nằm ngoài các khu vực di tản. Chúng an toàn trước dâng nước do bão và đáp ứng các tiêu chuẩn xây dựng của bang Florida.
- Cung cấp thực phẩm và nước uống cơ bản.
- Không cung cấp thực phẩm theo chế độ ăn đặc biệt. Bạn có thể mang theo đồ ăn của riêng mình.

Cách di chuyển đến nơi trú ẩn

- Cơ quan Giao thông Pinellas Suncoast (PSTA) cung cấp phương tiện di chuyển miễn phí đến các nơi trú ẩn công cộng.
- Các tuyến đường thông thường sẽ bị ảnh hưởng. Theo dõi cập nhật tại psta.net hoặc qua ứng dụng Transit.
- Thú cưng được phép lên xe buýt: mèo và chó nhỏ phải ở trong lồng; chó lớn phải được đeo rọ mõm và dây dắt.
- Nếu bạn dự định sử dụng các dịch vụ như taxi, Uber hoặc Lyft, hãy sắp xếp sớm.

Thời gian

- Luôn cập nhật thông tin và biết khi nào gió nguy hiểm dự kiến sẽ đến.
- Việc di tản có thể mất nhiều thời gian hơn bạn dự đoán.
- Xe buýt phục vụ di tản sẽ ngừng hoạt động vài giờ trước khi gió nguy hiểm bắt đầu.
- Các phương tiện ứng phó khẩn cấp sẽ ngừng hoạt động khi điều kiện không còn an toàn do gió.



Gia cố nhà cửa của bạn

Nhà ở

- Đóng tất cả các cửa.
- Che chắn cửa sổ/cửa ra vào.
- Hạ xuống hoặc tháo dỡ mái hiên.
- Nâng cao đồ đạc.
- Đặt rào chắn chống ngập/bao cát để giảm thiểu ngập do mưa.
- Trước khi rời đi, tắt điện và/hoặc cầu dao.

Nhà để xe

- Gia cố cửa bằng bộ thanh chống hoặc sử dụng thanh thép hoặc nhôm dài.
- Đặt rào chắn chống ngập ở chân cửa để bịt kín khe hở.
- Khóa cửa.
- Nâng cao các dụng cụ dùng pin trong garage/nhà kho.

Thuyền

- Đưa thuyền lên bờ và cố định vào rơ-moóc.
- Cố định các vật dụng lỏng lẻo.
- Ngắt kết nối điện, nước, nhiên liệu và các kết nối khác tại bến.
- Xem hướng dẫn chuẩn bị cho thuyền tại pinellas.gov/boatprep.

Sân vườn

- Đưa tất cả các vật dụng ngoài sân vào trong nhà.
- Dọn dẹp ban công, bậc thềm và hiên nhà.
- Thu gom/cố định các vật dụng rời rạc.
- Tăng nồng độ clo trong hồ bơi và đưa hóa chất hồ bơi vào trong nhà.
- Nếu có thể, dọn sạch rác trong máng xối và các cống thoát nước gần đó.
- Cố định các công trình tách rời và vật dụng có thể bị gió cuốn, bao gồm bếp nướng, đồ nội thất hồ bơi và bình gas.

Phương tiện

- Chuẩn bị bộ dụng cụ khẩn cấp cho xe.
- Di chuyển xe đến nơi cao hơn nếu bạn dự báo có ngập lụt.
- Di chuyển tất cả các phương tiện chạy điện, bao gồm xe golf và xe đạp điện.

Nếu bạn không phải di tản

- Mời những người phải di tản đến ở cùng bạn.
- Chuẩn bị một phòng an toàn để trú ẩn.

Kiểm tra lại

- Chụp ảnh/quay video nhà cửa và tài sản.
- Chuẩn bị sẵn sàng các Vật dụng.
- Sạc đầy tất cả các thiết bị.
- Theo dõi tin tức về lệnh di tản.
- Sẵn sàng ứng phó với bão bằng cách trú ẩn ngoài khu vực di tản.

NỘI DUNG MỞ RỘNG: HOẠT ĐỘNG DÀNH CHO HỌC SINH

Cơ quan Quản lý Khẩn cấp Quận Pinellas phối hợp với toàn bộ cộng đồng để chuẩn bị cho thảm họa, lập kế hoạch ứng phó khẩn cấp và hướng tới phục hồi cho tất cả cư dân của quận. Tìm hiểu thêm về hoạt động của đội Quản lý Khẩn cấp bằng cách nghiên cứu trên trang web của họ tại pinellas.gov/department/emergency-management. Trong một nhóm nhỏ, hãy thảo luận và tổng hợp các ý chính mà bạn và các bạn cùng lớp tìm được về cơ quan Quản lý Khẩn cấp. Mục tiêu chính của cơ quan

này trong việc chuẩn bị cho cá nhân trước các cơn bão là gì? Tiếp theo, đọc các mục quảng cáo rao vặt trên Tampa Bay Times và thi đua với các bạn cùng lớp để xem ai có thể xác định được nhiều doanh nghiệp và dịch vụ hữu ích nhất cho một cộng đồng đã trải qua các thảm họa như: lốc xoáy, bão, lũ lụt, nắng nóng hoặc rét đậm cực đoan. Ví dụ, bạn có thể chọn một doanh nghiệp bán các vật dụng cần thiết để người dân chuẩn bị cho bão. Hoặc bạn có thể tìm thấy quảng cáo về một DJ (người chơi nhạc) có thể giải trí cho các tình nguyện viên và cư dân tại một khu lều tạm được dựng lên để hỗ trợ những người mất nhà do bão lớn.

Hãy suy nghĩ sáng tạo, linh hoạt và chuẩn bị giải thích cho các lựa chọn của bạn. Tạo một infographic hoặc bài trình chiếu PowerPoint để thông báo cho mọi người biết các dịch vụ hiện có. Chia sẻ những gì bạn đã học được với các bạn cùng lớp.

Tiêu chuẩn Florida: SC.6.E.7.8; ELA.68.EE.1.1; ELA.68.EE.2.1; ELA.68.EE.3.1; ELA.68.EE.4.1; ELA.68.EE.5.1; ELA.68.EE.6.1; ELA.68.F.2.1; ELA.68.F.2.2; ELA.68.C.1.3; ELA.68.C.1.4; ELA.68.C.1.5; ELA.68.C.2.1; ELA.68.C.3.1; ELA.68.C.4.1; ELA.68.C.5.1; ELA.68.R.2.2; ELA.68.V.1.1; ELA.68.V.1.3 ELA.68.V.1.1; ELA.68.V.1.3; SC.6.E.7.8





Nước dâng vào một ngôi nhà trên các đảo chắn sóng.



Nước dâng do bão làm ngập bãi đỗ xe của một khu chung cư.



Một vụ cháy xảy ra trong một ngôi nhà trong cơn bão Helene.

Khi thời gian không còn, việc rời đi không còn an toàn — đã đến lúc trú ẩn tại chỗ.

Nếu ngôi nhà của bạn đang bị hư hại do gió mạnh/lốc xoáy:

- Đóng các cửa bên trong để giảm áp lực trong nhà.
- Di chuyển đến phòng an toàn: một phòng bên trong, tủ hoặc hành lang xa cửa sổ ở tầng thấp nhất của ngôi nhà.
- Nằm xuống sàn dưới bàn hoặc vật chắc chắn khác, hoặc trong bồn tắm nếu bạn không thể đến phòng an toàn.
- Co người lại và che đầu bằng đệm, mũ bảo hiểm hoặc vật bảo vệ khác.
- Không rời khỏi phòng an toàn cho đến khi bạn chắc chắn cơn bão đã hoàn toàn đi qua.
- Sẽ có cảm giác yên tĩnh khi tâm bão (mắt bão) đi qua. Hãy sẵn sàng vì thời tiết nguy hiểm sẽ quay trở lại sau khi mắt bão đi qua.

Nếu nước lũ đang dâng trong nhà:

- Ở trong nhà.
- Trước khi mất điện, hãy thông báo vị trí của bạn cho một người liên hệ khẩn cấp ở ngoài khu vực để họ có thể hỗ trợ lực lượng cứu hộ xác định vị trí của bạn sau bão.
- Nếu có thể, hãy tắt nước, gas và điện.
- Di chuyển lên tầng hai hoặc cao hơn nếu cần.
- Đứng lên trên mặt bàn hoặc đồ nội thất chắc chắn để tránh nước dâng.
- Trong trường hợp cuối cùng, phá một lỗ trên mái nhà bằng rìu và trèo lên mái.

Hãy chờ đến khi cơn bão đi qua hoàn toàn trước khi xử lý bất kỳ thiệt hại nào.

NỘI DUNG MỞ RỘNG: HOẠT ĐỘNG DÀNH CHO HỌC SINH

Bão là bất kỳ sự xáo trộn nào của khí quyển đi kèm với gió. Một cơn bão có thể mang theo mưa, mưa đá, sấm và sét. Tùy thuộc vào nhiệt độ, bão cũng có thể mang theo mưa tuyết hoặc tuyết. Hãy nghiên cứu cách hình thành bão bằng các nguồn Internet đáng tin cậy. Bạn có thể bắt đầu với các nguồn sau:

- UCAR Center for Science Education: scied.ucar.edu/learning-zone/storms
- NOAA National Severe Storms Laboratory: nssl.noaa.gov/education/svrwx101/

- What causes a thunderstorm: [youtube.com/watch?v=pcZn3dGWQ-U&t=23s](https://www.youtube.com/watch?v=pcZn3dGWQ-U&t=23s)
- Four Storm Types Explained: [youtube.com/watch?v=DAM4EqwNlq8](https://www.youtube.com/watch?v=DAM4EqwNlq8)

Ghi chép trong quá trình nghiên cứu để sử dụng cho việc viết một bài báo cung cấp thông tin, giải thích quá trình hình thành bão cũng như mô tả các loại bão khác nhau. Tiếp theo, tìm các bài báo về thời tiết trên Tampa Bay Times. Dựa trên nghiên cứu của bạn, giải thích nguyên nhân gây ra các hiện tượng thời tiết được đề cập trong các bài báo đó. Cuối cùng, sử dụng các bài báo trên Tampa Bay Times làm mẫu, hãy viết bài báo của riêng bạn. Đảm

bảo bao gồm đầy đủ các yếu tố của một bản tin: Ai, cái gì, ở đâu, khi nào, tại sao và như thế nào. Chia sẻ những gì bạn đã học được với lớp học và gia đình của bạn.

Tiêu chuẩn Florida: ELA.68.F.2.1; ELA.68.F.2.2; ELA.68.F.2.3; ELA.68.F.2.2; ELA.68.C.1.2; ELA.68.C.1.3; ELA.68.C.1.4; ELA.68.C.1.5; ELA.68.R.2.1; ELA.68.R.2.2; ELA.68.R.2.3; ELA.68.R.2.4; ELA.68.R.3.2; ELA.68.C.2.1; ELA.68.C.3.1; ELA.68.C.4.1; ELA.68.C.5.1; ELA.68.V.1.1; ELA.68.V.1.2; ELA.68.V.1.3; SC.6.E.7.3; SC.6.E.7.7; SC.68.N.1.1





Những ngày sau bão

Trong những ngày sau khi bão đi qua, các dịch vụ thiết yếu sẽ bị gián đoạn. Hãy đảm bảo bạn đã đăng ký nhận tin nhắn từ Alert Pinellas để được thông báo về các nguồn hỗ trợ khi chúng sẵn có.

An toàn

- Luôn giữ trẻ em và thú cưng ở bên cạnh bạn.
- Ổ điện bị hư hại do nước có thể gây cháy. Giữ điện trong nhà ở trạng thái tắt sau khi bị ngập cho đến khi thợ điện kiểm tra.
- Tránh xa các đường dây điện bị đứt. Báo cho công ty điện lực nếu bạn có thể.
- Bất kỳ thiết bị nào sử dụng pin sạc lithium-ion đều có thể bắt lửa nếu bị tiếp xúc với nước mặn. Di chuyển các vật này đến khu vực an toàn, thoáng đãng, tránh xa con người và các vật dễ cháy. Không cố gắng sạc hoặc sử dụng chúng.
- Tránh các khu vực bị ngập và nước đọng. Không lội qua nước lũ vì có thể chứa dây điện đang có điện, nước thải, động vật hoang dã và các vật nguy hiểm khác.
- Loại bỏ nước đọng để ngăn muỗi sinh sản. Bảo vệ bản thân khỏi côn trùng đốt.

Bạn sẽ phải tự xoay xở trong vài ngày đầu

- Lực lượng cứu hộ có thể bị chậm trễ cho đến khi đường được dọn dẹp.
- Tất cả các cây cầu sẽ vẫn đóng cửa cho đến khi được kiểm tra và xác nhận an toàn để lưu thông.
- Các điểm hỗ trợ tạm thời và phân phát thực phẩm/hàng hóa sẽ chưa hoạt động cho đến khi đường được thông. Có thể mất vài ngày hoặc vài tuần.
- Ở trong nhà.
- Kiểm tra tình hình của hàng xóm.

Nếu bạn buộc phải lái xe

- Xem các giao lộ như ngã tư có biển dừng bốn hướng nếu đèn giao thông không hoạt động.
- Không lái xe qua vùng nước đọng.
- Điều chỉnh tốc độ phù hợp với điều kiện đường.
- Giữ khoảng cách an toàn với xe phía trước.
- Cẩn trọng khi đi gần các đội ứng cứu khẩn cấp và nhân viên tiện ích.
- Cầu có thể bị hư hại và đóng cửa trong thời gian dài.
- Ứng dụng điều hướng Waze có thông tin về đường bị đóng, do Sở Công trình Công cộng Quận Pinellas cung cấp.
- Xăng có thể khan hiếm trong vài ngày hoặc vài tuần sau bão.

Dịch vụ thiết yếu sẽ bị gián đoạn

- Chuẩn bị cho việc mất nước, hệ thống thoát nước, điện, sóng di động và truyền hình cáp.
- Kiểm tra các thông báo đun sôi nước (boil water notice) trong khu vực từ chính quyền thành phố hoặc quận. Làm theo hướng dẫn để khử trùng nước máy nếu cần. Sử dụng nước đóng chai hoặc nước đã trữ sẵn trước bão.
- Để tránh trào ngược nước thải, không xả bồn cầu. Bạn có thể tắt nước, xả một lần rồi lót túi nhựa vào bồn cầu. Hoặc sử dụng xô có túi rác, nhà vệ sinh di động hoặc phương án khác. Dùng thuốc tẩy gia dụng để khử trùng.
- Sử dụng thực phẩm không dễ hỏng, như đồ hộp.

- Để tiếp tục sử dụng thiết bị di động, dùng bộ sạc năng lượng mặt trời hoặc sạc trên xe. Tin nhắn văn bản có thể hoạt động khi các dịch vụ khác không hoạt động. Quận Pinellas sẽ gửi tin nhắn qua Alert Pinellas để truyền tải thông tin quan trọng. Một số đài phát thanh AM vẫn có thể phát sóng khi các hệ thống liên lạc khác bị gián đoạn. **Xem mục cập nhật thông tin, trang 20.**



An toàn khi sử dụng máy phát điện

- Đặt máy phát điện ở nơi thông thoáng ngoài trời, cách xa cửa ra vào, cửa sổ và các lỗ thông gió.
- Không bao giờ sử dụng máy phát điện trong garage, kể cả khi cửa mở.
- Lắp đặt thiết bị báo động khí carbon monoxide trong nhà.
- Tắt máy phát điện và để nguội trước khi tiếp nhiên liệu.
- Lưu trữ nhiên liệu cho máy phát điện trong bình chứa chuyên dụng, có dán nhãn đúng quy định. Đặt các bình này ngoài khu vực sinh hoạt.





Một ngôi nhà ven biển bị phá hủy do hỏa hoạn trong cơn bão.



Mảnh vỡ nằm dọc hai bên đại lộ Gulf Boulevard sau cơn bão Helene.

BẢO VỆ: GIỮ AN TOÀN

Thiệt hại

- Không vào nhà nếu mái và/hoặc tường bị hư hại nghiêm trọng.
- Liên hệ với đại lý bảo hiểm của bạn và nộp yêu cầu bồi thường càng sớm càng tốt.
- Nhân viên giám định bảo hiểm sẽ cần nhiều loại hình ảnh, bao gồm ảnh toàn cảnh khu vực bị ảnh hưởng, ảnh cận cảnh thiệt hại đối với nhà và tài sản của bạn, cũng như tài liệu về các sửa chữa tạm thời đã thực hiện.
- Ghi nhận thiệt hại của bạn trên công cụ Báo cáo Thiệt hại của Cư dân tại **disaster.pinellas.gov** nếu có thể, hoặc thực hiện trên ứng dụng Ready Pinellas.
- Không thực hiện các công việc sửa chữa vượt quá khả năng của bạn.
- Cảnh giác với các nhà thầu không có giấy phép hoặc lừa đảo. Báo cáo các trường hợp nghi ngờ đến **727-464-6200** hoặc tại **Pinellas.gov/consumer**. Nếu bạn chưa có dịch vụ điện thoại hoặc di động vào thời điểm này, hãy ghi lại thông tin để báo cáo sau.
- Có thể có các đội tình nguyện hỗ trợ khắc phục hậu quả thảm họa. Hãy thận trọng nếu có người đề nghị giúp đỡ, yêu cầu thông tin cá nhân hoặc đòi khoản đặt cọc lớn. Yêu cầu họ cung cấp giấy tờ nhận dạng và xác nhận liên kết với các tổ chức uy tín. Bạn có thể gọi **727-464-4333** để kiểm tra các đội đang hoạt động trong khu vực.

Phòng ngừa và xử lý nấm mốc

- Sử dụng thiết bị bảo hộ cá nhân (găng tay, khẩu trang, kính bảo hộ) để bảo vệ mắt, mũi, miệng và da.
- Bất kỳ vật dụng nào bị ướt do nước lũ và không thể làm sạch, làm khô hoàn toàn trong vòng 24 đến 48 giờ cần được đưa ra ngoài.
- Mở tất cả cửa ra vào và cửa sổ khi bạn ở trong nhà, và để mở càng nhiều càng tốt khi bạn rời đi nếu an toàn.
- Khi có thể sử dụng điện an toàn, hãy dùng quạt và máy hút ẩm để loại bỏ độ ẩm.
- Vệ sinh bằng nước và chất tẩy rửa. Không trộn lẫn các sản phẩm vệ sinh với nhau.
- Loại bỏ tất cả nấm mốc có thể nhìn thấy. Làm khô ngay lập tức.
- Sơn hoặc trét kín lên nấm mốc sẽ không ngăn được nấm mốc phát triển. Hãy xử lý triệt để nguồn nước và làm sạch hoàn toàn nấm mốc trước khi sơn hoặc trét kín.

NỘI DUNG MỞ RỘNG: HOẠT ĐỘNG DÀNH CHO HỌC SINH

Tampa Bay Times là nguồn thông tin hữu ích để tìm hiểu về tin tức hiện tại cũng như lịch sử liên quan đến bão. Ngoài việc tìm các bài viết mới trên báo, bạn cũng có thể tra cứu kho lưu trữ trên phiên bản điện tử và truy cập tampabay.com/hurricane để biết thêm thông tin. Hãy đọc các bài báo sau:

- tampabay.com/hurricane/2025/11/28/florida-hurricane-season-end-tampa-bay-tropics

- tampabay.com/hurricane/2025/10/12/hurricane-season-florida-storms

Phân tích hai bài báo này bằng cách ghi lại ý chính, các điểm quan trọng trong từng phần và những gì bạn học được. Tìm các ví dụ về mối quan hệ nguyên nhân – kết quả và so sánh phong cách viết cũng như thông điệp của hai bài. Tiếp theo, chọn thêm một bài báo khác từ trang web và so sánh với hai bài trên. Thảo luận với lớp về những gì bạn đã học, các thông điệp chính và những ý tưởng hiệu quả nhất.

Florida Standards: ELA.68.F.2.1; ELA.68.F.2.2; ELA.68.F.2.3; ELA.68.F.2.2; ELA.68.C.1.2; ELA.68.C.1.3; ELA.68.C.1.4; ELA.68.C.1.5; ELA.68.R.2.1; ELA.68.R.2.2; ELA.68.R.2.3; ELA.68.R.2.4; ELA.68.R.3.2; ELA.68.C.2.1; ELA.68.C.3.1; ELA.68.C.4.1; ELA.68.C.5.1; ELA.68.V.1.1; ELA.68.V.1.2; ELA.68.V.1.3; SC.6.E.7.3; SC.6.E.7.7; SC.68.N.1.1





Quá trình phục hồi sau thảm họa cần thời gian

Dự kiến điều kiện để phục hồi sẽ rất chậm trong vài tuần đầu tiên.

Hỗ trợ

- Sau khi thảm họa được công bố, Cơ quan cung cấp hỗ trợ thông qua các khoản vay lãi suất thấp cho phục hồi sau thảm họa, giúp doanh nghiệp và chủ nhà xây dựng lại. Xem SBA.gov/funding-programs/disaster-assistance.
- Xem các hỗ trợ địa phương hiện có tại disaster.pinellas.gov. hoặc gọi Trung tâm Thông tin Quận theo số 727-464-4333.

Cấp phép

Việc xin giấy phép để sửa chữa nhà là một quá trình dài có thể kéo dài hàng tháng. Trong một số trường hợp, có thể mất đến một năm trước khi bạn có thể bắt đầu sửa chữa nhà. Hãy giữ liên lạc với chính quyền địa phương của bạn để được hướng dẫn. Tìm trang web của họ tại Pinellas.gov/municipalities-and-cities. Những người sống tại khu vực chưa hợp nhất của quận có thể cập nhật thông tin tại disaster.pinellas.gov.

Thu gom rác thải sau bão

Phân loại rác thải sau bão thành các đống riêng biệt tại phần lề đường (right-of-way). Các đống rác trộn lẫn sẽ không được thu gom. Đặt các đống rác cách xa cây cối, hộp thư, trụ cứu hỏa, cột điện và đồng hồ đo, các vật cản thấp và cống thoát nước.



Phân loại rác thành ba loại: Thực vật, Thiết bị gia dụng, Phế thải xây dựng (bao gồm đồ nội thất và hàng rào). CHỈ rác thải xây dựng được phép cho vào túi, và phải sử dụng túi trong/suốt.



Để biết loại rác nào sẽ được thu gom, hãy kiểm tra với chính quyền địa phương của bạn.

NỘI DUNG MỞ RỘNG: HOẠT ĐỘNG DÀNH CHO HỌC SINH

Ấn phẩm “Newspaper in Education” này và Tampa Bay Times là những nguồn thông tin hữu ích về an toàn và chuẩn bị ứng phó bão. Đội Quản lý Khẩn cấp Quận Pinellas nhắc nhở cư dân rằng nếu có lệnh di tản, họ phải tuân thủ các cảnh báo. Cùng với lớp học của bạn, hãy thảo luận để lập danh sách các vật dụng cần thiết khi phải di tản. Sử dụng ấn phẩm này và Tampa Bay Times để tìm thêm các vật dụng bổ sung vào danh sách.

In hoặc cắt các bài báo và quảng cáo bạn tìm thấy, dán lên giấy để sử dụng cùng với các danh sách kiểm tra bạn đã tạo. Danh sách kiểm tra là cách tốt để đảm bảo bạn và gia đình có đầy đủ những gì cần thiết để chuẩn bị.

Hãy cụ thể nhất có thể. Ví dụ:

- Có bao nhiêu người sống trong nhà bạn?
- Bạn cần bao nhiêu đèn pin?
- Bạn cần loại pin nào và bao nhiêu viên?
- Bạn cần bao nhiêu lồng, dây dắt và bát ăn cho thú cưng?
- Bạn cần bao nhiêu thực phẩm và nước uống?

- Quần áo, chăn, gối và thuốc men cần thiết thì sao?
- Hãy chia sẻ danh sách kiểm tra của bạn với lớp học.

Tiêu chuẩn Florida: SC.6.E.7.8; SC.68.N.1.1; ELA.68.EE.1; ELA.68.EE.2; ELA.68.EE.3; ELA.68.EE.4; ELA.68.R.2.1; ELA.68.R.2.2; ELA.68.R.2.4; ELA.68.C.1.3; ELA.68.C.1.4; ELA.68.C.2.1; ELA.68.C.3.1; ELA.68.C.4.1; ELA.68.C.5.1; ELA.68.F.1.3; ELA.68.F.1.4; ELA.68.V.1.1; ELA.68.V.1.3; SC.6.E.7.8; SC.68.N.1.1



Vật dụng khẩn cấp cơ bản

VẬT DỤNG CHUNG

- Nước: Một gallon/người/ngày, trong ít nhất bảy ngày.
- Thực phẩm không dễ hỏng: đủ dùng ít nhất một tuần.
- Dụng cụ mở đồ hộp không dùng điện.
- Đĩa giấy, cốc nhựa và dụng cụ ăn uống.
- Thuốc men.
- Bình oxy dự phòng nếu cần.
- Vật dụng sơ cứu.
- Khăn ướt, dung dịch sát khuẩn tay, xà phòng, giấy vệ sinh, sản phẩm vệ sinh cá nhân cho phụ nữ, tã.
- Kính mắt và kính áp tròng dự phòng.
- Đèn pin hoặc đèn lồng.
- Radio chạy bằng pin hoặc quay tay.
- Pin dự phòng.
- Điện thoại di động kèm sạc, pin dự phòng, sạc năng lượng mặt trời.
- Tiền mặt, ưu tiên tiền mệnh giá nhỏ.
- Sách, bài, trò chơi bàn.
- Giấy và bút.
- Còi.
- Áo mưa/đồ chống mưa.
- Thuốc chống côn trùng.
- Kem chống nắng.
- Bình xăng đầy cho phương tiện.
- Bộ sửa chữa lốp xe.
- Bình chứa xăng dự phòng.
- Bình nước có thể tái sử dụng.

GIẤY TỜ

- Bằng lái xe, hộ chiếu, các giấy tờ tùy thân khác.
- Giấy tờ chứng minh nơi cư trú (hóa đơn gửi đến địa chỉ của bạn).
- Thẻ An sinh Xã hội.
- Giấy khai sinh.
- Giấy đăng ký kết hôn, di chúc, giấy chứng tử, hồ sơ quân đội và các tài liệu khó thay thế khác — không phải bản sao.
- Hợp đồng bảo hiểm nhà ở, y tế, lũ lụt, ô tô, thuê nhà.
- Giấy tờ sở hữu nhà, xe, thuyền.
- Sổ tài khoản ngân hàng, thẻ tín dụng, tiết kiệm và đầu tư.
- Các số điện thoại quan trọng và liên hệ khẩn cấp.

- Hồ sơ y tế từ nhà thuốc, bác sĩ, nhóm máu, tiêm chủng.
- Danh mục tài sản trong gia đình.
- Giấy phép ra vào khẩn cấp cho cư dân và doanh nghiệp tại các đảo chắn sóng.

TRẺ SƠ SINH

- Thức ăn cho trẻ.
- Sữa công thức.
- Bình sữa đã tiệt trùng.
- Nước đóng chai.
- Thuốc.
- Tã.
- Khăn ướt.
- Quần áo.
- Nhiệt kế.
- Núm vú giả.
- Chăn.
- Đồ dùng tạo cảm giác an tâm.
- Túi rác nhựa để đựng tã.



ĐỘNG VẬT HỖ TRỢ VÀ THÚ CƯNG

- Thức ăn/nước cho thú cưng đủ dùng hai tuần.
- Vòng cổ và dây dắt.
- Lồng phù hợp kích cỡ cho mỗi thú cưng.
- Báo hoặc vật lót khác.
- Thông tin nhận dạng/cập nhật vi mạch.
- Giấy phép của quận.
- Hồ sơ tiêm phòng.
- Ảnh.
- Thuốc.
- Đồ chơi/chăn.
- Cát vệ sinh cho mèo, khay, xẻng xúc.
- Túi đựng chất thải.
- Chất khử trùng.
- Khăn giấy.

NHÀ NGƯỜI QUEN HOẶC KHÁCH SẠN

- (Bổ sung ngoài các Vật dụng chung):**
- Gối và chăn.
- Đệm hơi, túi ngủ, thảm trải sàn.
- Quần áo thay cho vài ngày.
- Các vật dụng khác cần thiết theo yêu cầu của nơi ở.

NƠI TRÚ ẨN CÔNG CỘNG – CHUNG

Bổ sung ngoài các Vật dụng chung:

- Chăn, gối, giường xếp, ghế gấp hoặc đệm hơi cỡ đơn.
- Quần áo thay cho vài ngày.
- Thực phẩm đặc biệt (không đường, ít muối, không gluten, ăn chay/thuần chay, v.v.) kèm dụng cụ mở hộp nếu cần. Thực phẩm/nước cơ bản sẽ được cung cấp.
- Thẻ cảnh báo y tế đeo trên người.
- Núm bịt tai.
- Mặt nạ che mắt.

NƠI TRÚ ẨN CÔNG CỘNG – NHU CẦU ĐẶC BIỆT

Bổ sung ngoài các Vật dụng chung:

- Xe lăn, khung tập đi, gậy hoặc thiết bị y tế khác.
- Máy tạo oxy.
- Máy khí dung (nebulizer).
- Hướng dẫn hoặc chỉ định chăm sóc bằng văn bản.
- Vật dụng cho người chăm sóc.

TẠI NHÀ

(Bổ sung ngoài các Vật dụng chung — nếu bạn trú ẩn tại chỗ hoặc khi quay về nhà):

- Đá, thùng giữ lạnh.
- Bạt che kèm dây hoặc dây co giãn, tấm nhựa.
- Mỏ lết, dao đa năng, búa, đinh.
- Băng keo chống thấm (duct tape).
- Khẩu trang chống bụi.
- Nhà vệ sinh di động hoặc xô lớn có nắp.
- Túi rác lớn.
- Chất khử trùng.
- Thuốc tẩy không mùi kèm ống nhỏ giọt.
- Diêm hoặc bật lửa.
- Bếp nướng ngoài trời và thêm gas hoặc than củi.

Cập nhật thông tin sẽ giúp bạn an toàn trong thảm họa

Nơi nhận thông tin

Đăng ký Alert Pinellas

Hệ thống thông báo khẩn cấp miễn phí. Nhận cảnh báo qua email, điện thoại và/hoặc tin nhắn. Hãy đảm bảo bạn chọn “tin nhắn văn bản” trước khi có bão vì tin nhắn thường vẫn hoạt động khi các phương thức liên lạc khác bị gián đoạn.

Tải ứng dụng di động Ready Pinellas

Cá nhân hóa kế hoạch khẩn cấp, sử dụng danh sách kiểm tra và lưu thông tin bảo hiểm, liên hệ, danh mục tài sản trong nhà và nhiều thông tin khác. Thông báo khẩn cấp sẽ được gửi đến điện thoại của bạn khi có thể. Ứng dụng này có tùy chọn tiếng Tây Ban Nha.

Truy cập Disaster.pinellas.gov

Cập nhật thông tin theo thời gian thực trước, trong và sau bão. Nhận thông tin chuẩn bị chung quanh năm.

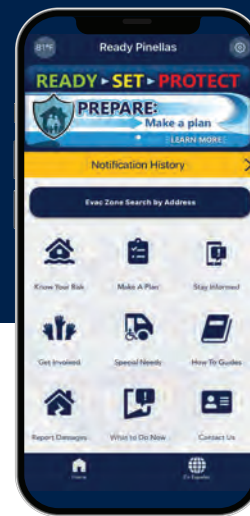


Kết nối qua mạng xã hội

- **Facebook:** facebook.com/PinellasGov
- **Instagram:** @PinellasGov
- **X:** @PinellasGov and @PinellasEM
- **YouTube:** @PinellasGov

Trang bị radio thời tiết khẩn cấp

- Nhận cảnh báo tự động từ Cơ quan Thời tiết Quốc gia (NWS).
- Cấu hình cảnh báo bằng mã SAME. Mã SAME cho Quận Pinellas là **012103**.
- Nếu radio không yêu cầu SAME, điều chỉnh tần số **162.450**.



Theo dõi các đài phát thanh khả dụng

Các đài địa phương bao gồm:

- **WUSF 89.7 FM** (phát thanh công cộng)
- **WMNF 88.5 FM** (phát thanh cộng đồng)
- **WFLA 970 AM** (tin tức)
- **Maxima 92.5 FM** (tiếng Tây Ban Nha)
- **Rumba 100.3 FM** (tiếng Tây Ban Nha)

Dành cho người đi thuyền

- **Kênh VHF 9 và kênh gọi/khẩn cấp 16**

Liên hệ quan trọng

- **Trung tâm Thông tin Quận** (trong tình huống khẩn cấp): **727-464-4333**
- **Trò chuyện trực tuyến tại Pinellas.gov/chat**
- **Cơ quan Quản lý Khẩn cấp Quận Pinellas:** **727-464-3800**

Chương trình Newspaper in Education

Chương trình Newspaper in Education (NIE) của Tampa Bay Times là sự hợp tác giữa các trường học và Times Publishing Co. nhằm khuyến khích sử dụng báo in và báo điện tử như một nguồn tài liệu giáo dục — một “sách giáo khoa sống”.

Các tài nguyên giáo dục của chúng tôi thuộc nhóm văn bản thông tin, một dạng văn bản phi hư cấu. Mục đích chính của loại văn bản này là cung cấp thông tin về thế giới tự nhiên hoặc xã hội. NIE phục vụ giáo viên, học sinh và gia đình bằng cách cung cấp cho các trường học các bộ báo Tampa Bay Times đoạt giải Pulitzer, cùng các ấn phẩm giáo dục chất lượng cao, hướng dẫn giảng dạy, kế hoạch bài học, hội thảo dành cho giáo viên và nhiều tài nguyên khác — hoàn toàn miễn phí cho trường học, giáo viên và gia đình.

Trong năm học 2024–2025, NIE đã cung cấp gần 10 triệu giấy phép báo điện tử và 200.000 bản báo in cho các lớp học



tại Tampa Bay. Để biết thêm thông tin, truy cập tampabay.com/nie, gọi 727-893-8138 hoặc gửi email đến ordernie@tampabay.com. Theo dõi chúng tôi trên Facebook tại [facebook.com/TBNTNIE](https://www.facebook.com/TBNTNIE).

NIE là thành viên của Florida Press Educational Services (FPES), một tổ chức phi lợi nhuận 501(c)(3) của các chuyên gia báo chí tại Florida, với sứ mệnh thúc đẩy việc đọc và tư duy phản biện, đặc biệt đối với thanh thiếu niên.

Thông tin ghi nhận

Nội dung được biên soạn bởi đội ngũ Quản lý Khẩn cấp Quận Pinellas. Hoạt động do Jodi Pushkin, quản lý chương trình Newspaper in Education của Tampa Bay Times biên soạn. Thiết kế bởi Stacy Rector, Fluid Graphic Design, stacy@fluidgraphicdesign.com

© Tampa Bay Times 2026

Tiêu chuẩn Florida

Ấn phẩm này và các hoạt động tập trung vào các tiêu chuẩn

Florida dành cho học sinh trung học cơ sở: **BEST:** ELA.68.EE.1.1; ELA.68.EE.2.1; ELA.68.EE.3.1; ELA.68.EE.4.1; ELA.68.EE.5.1; ELA.68.EE.6.1; ELA.68.F.2.1; ELA.68.F.2.2; ELA.68.F.2.4; ELA.6.C.1.3; ELA.68.C.1.4; ELA.68.C.1.5; ELA.68.C.2.1; ELA.68.C.3.1; ELA.68.C.4.1; ELA.68.C.5.1; ELA.68.R.2.2; ELA.68.R.2.4; ELA.68.R.3.2; ELA.68.V.1.1; ELA.68.V.1.3 **Science:** SC.68.N.1.1; SC.68.N.1.3; SC.68.N.1.6; SC.68.N.3.2; SC.68.P.10.1; SC.68.P.10.2; SC.68.E.6.2; SC.68.E.7.1; SC.68.E.7.3; SC.68.E.7.5; SC.68.E.7.7; SC.68.E.7.8; SC.68.P.11.2; SC.68.P.9.1; SC.68.P.10.1; SC.5.68.10.3; SC.5.68.10.4; SC.68.CS-PC.2.1 **Social Studies:** SS.7.CG.2.10; SS.7.CG.3.13; SS.8.E.2.2

Hãy cho chúng tôi biết ý kiến của bạn về Cẩm nang Bão!

Truy cập pinellas.gov/ GuideSurvey hoặc sử dụng mã QR để thực hiện khảo sát nhanh.

