



GUÍA PARA HURACANES

CONDADO PINELLAS

Cómo prepararse para el mal tiempo durante todo el año.



Temporada de huracanes
1 de junio al 30 de noviembre

Manejo de Emergencias del Condado Pinellas y Periódicos en la Educación (Newspaper in Education) continúan involucrando a los jóvenes en la planificación para emergencias. La Guía de Huracanes del Condado Pinellas 2026 incluye actividades para que los niños aprendan a prepararse para condiciones extremas de mal tiempo. ¡Vaya a la página 3 para ver el ganador del concurso de carteles!

Tampa Bay
Times
NIE
newspaper in education
tampabay.com/nie

AMENAZAS DE MAL TIEMPO Y PLAN DE PREPARACIÓN PARA TODO EL AÑO DE PINELLAS

ENERO

FEBRERO

MARZO

ABRIL

Frente frío: vientos, tornados, inundaciones, niebla, peligros marítimos

- Inscribese en *Alert Pinellas*.
- Descargue la aplicación *Ready Pinellas*.
- Identifique un lugar seguro en el hogar.
- Inspeccione el hogar.
- Revise la póliza de seguro de su casa.

- Planifique mejoras.
- Busque o contrate a un contratista.
- Ordene materiales para proteger la casa.
- Poda o elimine árboles débiles o muertos.

Sequía/Incendios

- Comience los proyectos de mejora.
- Plante árboles nativos.
- Revise las baterías de las alarmas o añada alarmas si es necesario.

- Complete las mejoras del hogar.
- Compre un generador o detector de monóxido de carbono (CO).
- Guarde copia de seguridad de documentos importantes.

MAYO

JUNIO

JULIO

AGOSTO

Tormentas eléctricas, granizo, vientos, tornados

- Actualice el kit de suministros.
- Revise los planes de emergencia.
- Revise y actualice el inventario del hogar con fotos o videos.

Huracanes/Tormentas tropicales

Calor extremo

- Busque su zona de evacuación.
- Limpie canaletas y desagües.
- Prepare embarcaciones, vehículos recreativos (RV).

- Pruebe las persianas y los generadores regularmente.
- Localice la llave de paso del agua.
- Revise los planes con un contacto de emergencia fuera de la ciudad.

- Mantenga lleno el tanque de gasolina del vehículo.
- Tenga dinero en efectivo.
- Cuando truene, refúgiase bajo techo.

SEPTIEMBRE

OCTUBRE

NOVIEMBRE

DICIEMBRE

Tormentas eléctricas, granizo, vientos, tornados

Huracanes/Tormentas tropicales

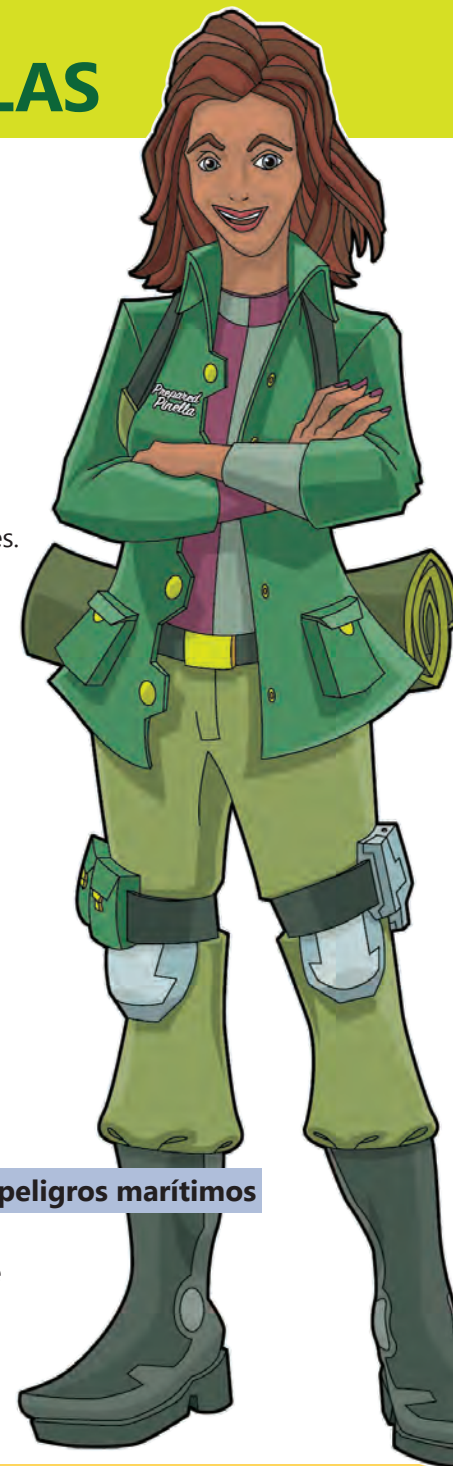
- Revise si hay agua estancada.
- Hable con sus vecinos.
- Reabastezca, vuelva a verificar, revise.

- Revise y actualice la lista de contactos.
- Practique simulacros de incendio.
- Revise los extintores de incendios.

Frente frío: vientos, tornados, inundaciones, niebla, peligros marítimos

- Actualice el kit de suministros.
- Haga los cambios necesarios en el plan de emergencia.
- Documente cualquier daño con fotos o videos.

- Revise la calefacción.
- Actualice los suministros de emergencia del vehículo.
- Decore de manera segura.



- Ofrezca ayuda a sus vecinos para que estén preparados.
- Inscriba a quienes tengan necesidades especiales para desalojo.
- Ofrezca su hogar como refugio (si vive en un área de no evacuación).
- Busque información sobre el programa *Partners in Preparedness* en pinellas.gov/EMpartners.

VAYAMOS MÁS ALLÁ DEL TEXTO: ACTIVIDAD PARA EL ESTUDIANTE

LEl aprender de la experiencia personal o de la de otros, puede ayudarnos a estar mejor preparados. Piensa en las lecciones aprendidas de los residentes del Condado Pinellas en la **página 3**. Discute estas ideas con tus compañeros de clase. ¿Qué lecciones has aprendido sobre las condiciones climáticas extremas basadas en tus experiencias pasadas? A continuación, encuentra un artículo en el periódico Tampa Bay Times que creas que ofrece una lección para ti u otros. Escribe un párrafo bien desarrollado sobre el artículo y qué lecciones se pueden aprender. Comparte tus ideas con tu clase.

Estándares de Florida: ELA.68.F.2.1; ELA.68.F.2.2; ELA.68.F.2.3; ELA.68.F.2.4; ELA.68.C.1.2; ELA.68.C.1.3; ELA.68.C.1.4; ELA.68.C.1.5; ELA.68.R.2.1; ELA.68.R.2.2; ELA.68.R.2.3; ELA.68.R.2.4; ELA.68.R.3.2; ELA.68.C.2.1; ELA.68.C.3.1; ELA.68.C.4.1; ELA.68.V.1.1; ELA.68.V.1.2; ELA.68.V.1.3; SC.6.E.7.7; SC.68.N.1.1

LECCIONES APRENDIDAS DEL MAL TIEMPO

Porque no hay mejor maestro que la experiencia, pedimos a miembros de la comunidad que compartieran lecciones aprendidas en los últimos dos años a raíz de los huracanes, tornados y otros fenómenos meteorológicos extremos. Aquí hay algunas de las respuestas. Para más comentarios, vaya a pinellas.gov/know-your-risk.

“Lo que me gustaría haber sabido ...”

“ Cuando digan desalojar, desalojen. ... Todos pensábamos que iba a ser una noche divertida y ciertamente no lo fue. Fue una de las pocas veces en mi vida en las que temí por mi vida, así que mi consejo es que se tomen en serio las órdenes de evacuación.

Stacey, Treasure Island

“ Aprendimos después de muchas tormentas. Con los años, instalamos buenas ventanas, un techo de metal, un generador para toda la casa y cubiertas de metal muy resistentes para todas las ventanas.

Debbie, Dunedin

“ Compre agua embotellada y alimentos no perecederos. Recargue las linternas con antelación.

Scott, Oldsmar

“ Los dueños de casas deberían instalar dispositivos de antirretorno para que, cuando se corte la energía a la planta de tratamiento de aguas residuales, no entren aguas residuales en su casa.

C., Clearwater

“ Tenga un registro detallado y actualizado de todas sus pertenencias, incluyendo tantas fotos como sea posible, detallando el estado de la estructura y todo su contenido antes del evento.

Nicole, St. Petersburg

“ Compre un deshumificador y ventiladores, además de una fuente de energía de respaldo

Scott, Dunedin

“ Asegúrese de tener dinero en efectivo. Es muy importante y permite opciones cuando no hay muchas.

Sarah, Palm Harbor

“ Planifique con tiempo a dónde irá con sus hijos y mascotas en caso de evacuación. Planifique con tiempo sus necesidades como agua, comida, medicamentos, etc.

Harmony, Madeira Beach

“ Hay que tener en cuenta la falta de electricidad, servicios de cable, internet y teléfono, ya que toma tiempo restablecerlos.

Tess, Largo

“ Guarde todo, incluidos los contenedores de basura. Pude los árboles si es necesario.

Anna, Condado Pinellas

“ Asegúrese de que todos los dispositivos electrónicos estén cargados. Tenga baterías adicionales, dinero, ropa y medio de transporte.

Armetta, Clearwater

“ Siempre lleve a sus mascotas con usted. No caiga en el error de pensar que su mascota puede sobrevivir encerrada en una casa.

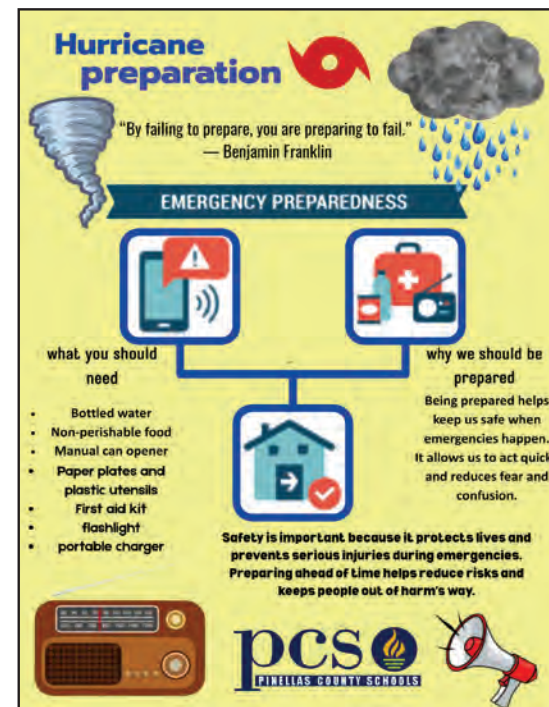
Fran, Redington Beach

“ Asegúrese de colocar todo lo que quiera proteger en un lugar alto. Busque un contratista de confianza.

Lee, Tarpon Springs

“ No abra el refrigerador hasta que vuelva la electricidad. Congele un recipiente con agua y coloque una moneda sobre el hielo; cuando regrese la energía, vea la moneda. Si está al fondo porque se fue la electricidad, tire la comida.

Lee, Condado Pinellas



Llevando las lecciones a casa

Jayden Usry, estudiante de la Escuela Intermedia Seminole, creó este cartel que ganó el primer lugar en el Concurso de Carteles de Preparación para Huracanes, abierto a todas las escuelas intermedias de Pinellas. Los carteles ganadores se exhiben en el Centro de Operaciones de Emergencias del Condado Pinellas y en la Corte del Condado Pinellas en Clearwater. Vaya a pinellas.gov/students-get-prepared.

Los ganadores se anunciaron en una ceremonia con sus maestros, familiares e invitados en el Centro de Operaciones de Emergencia (EOC) del Condado Pinellas.



¿Está listo?

✓ SEPA CUÁL ES SU RIESGO

- Zona de evacuación: _____ . **Vaya a kyz.pinellas.gov.**
- Zona de inundación de FEMA _____
Vaya a floodmaps.pinellas.gov/pages/current-flood-zones.
- Otros riesgos (si vive en una embarcación, cerca del agua, en una isla barrera, en una casa móvil, etc.): _____
- Tenga un plan de emergencia actualizado. Tenga en cuenta a las personas con necesidades especiales y las mascotas. **Vaya a la página 5.**

✓ MITIGUE/ASEGURE

- Aprenda sobre su hogar.
 - "¿Qué tan resistente es mi casa ante desastres?" **Vaya a flash.org.**
 - Use la función de búsqueda rápida del Tasador de Propiedades del Condado Pinellas ("Quick Search" for properties). **Vaya a pcpao.gov.**
 - Las casas, condominios, casas movibles y otras estructuras tienen características únicas. Consulte con su administrador de propiedad, miembros de la junta o municipio para más información.
- Revise anualmente su póliza con su agente de seguros para cerciorarse de que tiene la cobertura adecuada y de que cuenta con las pólizas recomendadas.
- La póliza de seguro de vivienda NO cubre los daños causados por las marejadas ciclónicas. Pregunte a su agente de seguros sobre sus opciones de seguro contra inundaciones, aunque su hipoteca no lo exija.
- Busque y llame a un contratista especializado en restauraciones antes de la temporada de huracanes para beneficiarse de servicios para clientes y un tiempo de recuperación más rápido.
- Para el seguro contra inundaciones, haga un inventario detallado de sus pertenencias antes de la temporada de huracanes, incluyendo el nombre del artículo, la cantidad, el costo y fotos de los artículos de mayor valor. Esta información será necesaria para cobrar la cobertura por daños materiales de su póliza contra inundaciones.
- Recursos sobre seguros para residentes de Florida: *United Policyholders*. **Vaya a uphelp.org**
- *My CFO Florida* – Recursos sobre huracanes. **Vaya a myfloridacfo.com/division/consumers**

MÁS ALLÁ DEL TEXTO: ACTIVIDAD PARA EL ESTUDIANTE

El clima tropical de Florida y la brisa marina son la combinación perfecta para las tormentas eléctricas. Se necesitan tres ingredientes: 1) humedad, 2) una atmósfera inestable y 3) aire inestable que sea impulsado hacia arriba. Las tormentas eléctricas forman parte de la vida en Florida. Es la forma que tiene la naturaleza de proveernos la lluvia que tanto necesitamos. Investiga sobre el ciclo hidrológico en internet. Escribe un párrafo bien desarrollado basado en tu investigación, en el que analices la importancia de las tormentas eléctricas para el ciclo hidrológico de Florida. Crea un cartel que represente el ciclo hidrológico y muestre la importancia de las tormentas eléctricas en dicho ciclo. Luego, busca artículos en el periódico Tampa Bay Times que se centren en eventos meteorológicos, especialmente tormentas con truenos y relámpagos. Lleva un registro de estos eventos y anotacómo han afectado estas tormentas a las personas y a la región. Comparte lo que has aprendido con tu clase y tu familia.

Estándares de Florida: ELA.68.F.2.1; ELA.68.F.2.2; ELA.68.F.2.3; ELA.68.F.2.2; ELA.68.C.1.3; ELA.68.R.2.1; ELA.68.R.2.2; ELA.68.R.2.3; ELA.68.R.2.4; ELA.68.R.3.2; ELA.68.C.2.1; ELA.68.C.3.1; ELA.68.C.4.1; ELA.68.V.1.1; ELA.68.V.1.2; ELA.68.V.1.3; SC.6.E.7.7; SC.68.N.1.1

ACTIVIDAD PARA EL ESTUDIANTE

Las mascotas son una parte importante de tu familia. Elaborar un plan de emergencia que las incluya es parte de brindarles el mejor cuidado posible. Si las autoridades locales te dicen que desalojes, eso significa que tu mascota también debe ir. Es importante recordar que no todos los refugios aceptarán mascotas. Usando la información de esta publicación y en **Ready.gov/pets**, crea un anuncio que anime a las personas a tener un plan de emergencia para mascotas. Asegúrate de revisar el folleto *Prepare Your Pets for Disasters* en el sitio web. Usando los anuncios del periódico Tampa Bay Times como modelo, crea un anuncio de página completa que persuada a las personas a estar preparadas. Usa imágenes y palabras basadas en los tres recursos retóricos — logos, ethos y pathos — para reforzar tu mensaje. Comparte el anuncio con tu clase.

Estándares de Florida: ELA.68.F.2.1; ELA.68.F.2.2; ELA.68.F.2.3; ELA.68.F.2.4; ELA.68.R.2.1; ELA.68.R.2.2; ELA.68.R.2.3; ELA.68.R.2.4; ELA.68.R.3.4; ELA.68.C.1.3; ELA.68.C.2.1; ELA.68.C.4.1; ELA.68.V.1.1; ELA.68.V.1.2; ELA.68.V.1.3; SC.6.E.7.8; SC.68.N.1.1



Programa de evacuación para necesidades especiales

¿Quién es elegible?

Las personas de cualquier edad que dependen de la electricidad o tienen necesidades médicas mínimas pueden optar a este programa. Algunos ejemplos incluyen:

- Necesitar ayuda con el cuidado diario y los medicamentos.
- Dependere de oxígeno o de la electricidad para equipos médicos.
- Necesitar ayuda para caminar o levantarse de la cama.
- Necesidad de transporte. Esto podría incluir traslado a un refugio de población general o que admita mascotas.

FORMAS DE INSCRIBIRSE

- Pregunte a su proveedor de cuidados médicos en el hogar.
- Inscríbase en línea en pinellas.gov/SpecialNeeds.
- Solicite un formulario. Llame a Manejo de Emergencias del Condado Pinellas al **727-464-3800**.

Nota: Los recursos de transporte y asistencia son limitados, por lo que es mejor inscribirse antes de que se avecine una tormenta. Una vez que exista la posibilidad de una evacuación, solo podrá inscribirse llamando al Centro de Información del Condado al **727-464-4333**. No espere.



No se permiten mascotas en los refugios para personas con necesidades especiales.

Si no tiene otra opción para su mascota, los Servicios para Animales del Condado Pinellas se encargarán de ella. Usted es responsable de proveer todos los suministros durante el huracán. Le entregarán a su mascota cuando usted regrese a casa. En el refugio de animales no se pueden atender mascotas con enfermedades crónicas.

Todos los refugios públicos admiten animales de servicio.



Planifique para sus mascotas

- Planifique para sus mascotas, incluyendo si las llevará con usted o si quedarán al cuidado de amigos, familiares o en un alojamiento.
- Coloque microchips a sus mascotas y mantenga la información de contacto actualizada con el proveedor.
- Asegúrese de que las vacunas de sus mascotas estén al día y de que su licencia del condado sea válida.
- Prepare un kit de emergencia para mascotas. **Vaya a la página 19.**
- El Condado Pinellas tiene múltiples refugios que aceptan mascotas. Una vez de que se ordene una evacuación, puede buscar la ubicación de los refugios públicos que aceptan mascotas en disaster.pinellas.gov o llamando al Centro de Información del Condado (solo durante emergencias) al **727-464-4300**. **Vaya a la página 13.**





El mal tiempo puede ocurrir en cualquier época del año. Es importante estar al tanto de los riesgos y de cómo protegerse. Tenga un radio meteorológico de emergencia, use una aplicación del clima en su teléfono y suscríbese a Alert Pinellas para recibir alertas de emergencia. Vaya a la página 20.

Tornado

Los tornados pueden formarse en cualquier momento del día o la noche. Se producen cuando llegan frentes fríos a la región y en los meses de verano, durante tormentas eléctricas severas y condiciones meteorológicas tropicales. Cuando un tornado permanece sobre el agua, se le denomina tromba marina, que es peligrosa para los navegantes.



QUÉ HACER:

- Prepare un lugar seguro en su hogar: una habitación interior sin ventanas. Tenga algo para proteger su cabeza.
- Cuando hay una vigilancia de tornado, significa que pueden formarse tormentas severas y tornados.
- Cuando hay un aviso de tornado, significa que se ha visto un tornado o el radar meteorológico detectó uno, y existe un peligro inminente para la vida y la propiedad. Está listo para buscar refugio cuando se emita un aviso.

Vientos

Los vientos fuertes pueden ocurrir en cualquier época del año, durante frentes fríos intensos, fuertes tormentas eléctricas, tormentas tropicales y huracanes. Un potente huracán de categoría 5 puede tener vientos sostenidos de 150 millas por hora o más.

QUÉ HACER:

Vientos debidos a frentes fríos y tormentas:

Evite daños a la propiedad asegurando los objetos sueltos en su jardín, balcón y terraza. Coloque las plantas en macetas en un área segura.

Vientos de tormentas tropicales/huracanes: Si se espera un huracán, prepárese para los vientos fuertes tomando medidas como proteger las ventanas con contraventanas, asegurar las puertas del garaje o asegurar los objetos en su jardín que podrían convertirse en proyectiles. Prepárese con tiempo, consiga los suministros que necesita y esté listo para actuar cuando sea necesario.

Avisos meteorológicos marítimos: El Servicio Nacional de Meteorología emite avisos meteorológicos marítimos como los avisos para embarcaciones pequeñas para alertar a los navegantes sobre vientos sostenidos y otras condiciones que pudieran ser peligrosas para las embarcaciones pequeñas.

Monitoree:

- Canal 9 de VHF de la Guardia Costera de EE. UU. Para llamadas de socorro, use el Canal 16.
- Pagina web del Servicio Nacional de meteorología de Tampa Bay: weather.gov/tbw/marineweb



Relámpagos

Los relámpagos ocurren durante todo el año y son comunes durante las tormentas de la tarde en verano. Durante los huracanes, los rayos son comunes en las bandas de lluvia exteriores más débiles.

QUÉ HACER:

- Use una aplicación con un detector de relámpagos que le avise cuando haya rayos a menos de 10 millas.
- Cuando oiga truenos o reciba alertas, busque inmediatamente un refugio seguro, como un edificio o un vehículo.
- Permanezca bajo techo al menos 30 minutos después de escuchar el último trueno o el anuncio de que es seguro reanudar las actividades al aire libre.
- Use protectores eléctricos para proteger los equipos electrónicos y evitar sobrecargas eléctricas.
- Evite usar lavabos y duchas, ya que el agua es un conductor de electricidad.

Si está al aire libre y no hay un refugio seguro cerca:

- Aléjese de las zonas elevadas, como colinas.
- No se acueste en el suelo ni se refugie debajo un árbol.
- Busque refugio en un edificio cerrado o un vehículo.
- Aléjese de cualquier cuerpo de agua.
- Manténgase alejado de objetos que conduzcan electricidad (líneas eléctricas, cercas de alambre, etc.).

CUANDO TRUENE, BUSQUE REFUGIO.



Inundaciones

Las inundaciones en el Condado Pinellas pueden ocurrir durante todo el año, pero son más comunes en el verano durante tormentas eléctricas, tormentas tropicales y huracanes. Todas las propiedades en el Condado Pinellas corren el riesgo de inundarse por diversas razones.

QUÉ HACER:

- Sepa cuál es su riesgo de inundación. **Vaya a floodmaps.pinellas.gov**. Haga clic en "My Flood Risk", escriba la dirección y haga clic en el pin para ver información sobre su propiedad.
- Tenga un seguro contra inundaciones.
- Eleve el aire acondicionado, calentador de agua y panel eléctrico.
- Instale válvulas de retención en la tubería de alcantarillado para evitar que las aguas residuales y de inundación entren a su casa.
- Limpie las canaletas, desagües y las alcantarillas cercanas. Asegúrese de que los desagües dirijan el agua lejos de su casa.
- Compre compuertas portátiles o barreras contra inundaciones para colocar alrededor de puertas y garajes.
- Selle e impermeabilice las aperturas en los cimientos, paredes y alrededor de ventanas y puertas.
- Reemplace la alfombra con azulejos/vinilo y use paneles de yeso resistentes al agua.

MÁS ALLÁ DEL TEXTO: ACTIVIDAD PARA EL ESTUDIANTE

El clima afecta nuestras vidas de muchas maneras. Ver el pronóstico del tiempo en el periódico Tampa Bay Times o en línea cada día es una buena forma de decidir qué ponerse o qué actividades planificar. Estar al tanto de los boletines meteorológicos en las noticias y del Condado Pinellas suscribiéndose a las notificaciones de Alert Pinellas es una excelente forma de saber

cuándo pueden surgir condiciones peligrosas y cómo tomar precauciones. Estar al tanto de cuándo hay advertencias de calor o frío, aviso y vigilancia de tormentas, avisos de corrientes fuertes es una buena forma de mantenerse informado y preparado. Durante el próximo mes, lleva un diario de alertas meteorológicas y tus experiencias sobre los efectos del clima en tu vida. Asegúrate de incluir cómo las diferentes condiciones meteorológicas cambian tus estados de ánimo y afectan tus planes diarios. Usa los

artículos, fotografías e información meteorológica del Tampa Bay Times como tu fuente principal.

Estándares de Florida: ELA.68.F.2.1; ELA.68.F.2.2; ELA.68.F.2.3; ELA.68.F.2.2; ELA.68.C.1.2; ELA.68.C.1.3; ELA.68.C.1.4; ELA.68.C.1.5; ELA.68.R.2.1; ELA.68.R.2.2; ELA.68.R.2.3; ELA.68.R.2.4; ELA.68.R.3.2; ELA.68.C.2.1; ELA.68.C.3.1; ELA.68.C.4.1; ELA.68.V.1.1; ELA.68.V.1.2; ELA.68.V.1.3; SC.6.E.7.7; SC.68.N.1.1



PREPÁRESE: SEPA CUÁLES SON LOS PELIGROS





Frío

Aunque el clima en el Condado Pinellas suele ser moderado en invierno, hay ocasiones en las que la temperatura baja a los 30 grados. Cuando el Servicio Nacional de Meteorología espera que la temperatura se sienta a 40 grados o menos, se abren refugios nocturnos para personas sin hogar, donde puedan refugiarse del frío.

QUÉ HACER:

- Proteja a las personas, mascotas, tuberías y plantas. **Consulte weather.gov/safety/cold.**

Seguridad contra incendios

Si se usa calefacción portátil:

- Mantenga a los niños alejados.
- Mantenga el calentador al menos a 3 pies de distancia de cualquier cosa o persona.
- escoja uno con termostato y apagado automático si se cae.
- Colóquelo sobre una superficie firme y plana.
- No lo coloque en zonas por donde pase gente. Nunca bloquee una salida.
- Enchúfelo a una toma de corriente. Nunca use un cable de extensión.
- Apáguelo y desenchúfelo al salir de la habitación o al ir a dormir.

HUMO/MONÓXIDO DE CARBONO

Cambie las pilas/baterías de los detectores de humo y alarmas de monóxido de carbono (CO) con regularidad. Use el cambio de hora en primavera y otoño como para recordarse.

MÁS ALLÁ DEL TEXTO: ACTIVIDAD PARA EL ESTUDIANTE

Mira los videos de *Disaster Dodgers* para aprender a prepararte. Este video enseña a los jóvenes la diferencia entre un desastre, una emergencia y un peligro: youtu.be/TbzvomQYJpE. Aprenderás para qué tipo de emergencias debes prepararte

y cómo hacerlo. Mira la serie de videos y luego escribe los puntos principales que los *Dodgers* comparten. Usando como ejemplo los dibujos animados en el periódico Tampa Bay Times, crea un dibujo animado basado en la información que aprendiste en el video. Comparte lo que aprendiste con tu clase.

Estándares de Florida: ELA.68.EE.1; ELA.68.EE.2; ELA.68.EE.3; ELA.68.EE.4; ELA.68.R.2.1; ELA.68.R.2.2; ELA.68.R.2.4; ELA.68.C.1.3; ELA.68.C.1.4; ELA.68.C.2.1; ELA.68.C.3.1; ELA.68.C.4.1; ELA.68.C.5.1; ELA.68.F.1.3; ELA.68.F.1.4; ELA.68.V.1.1; ELA.68.V.1.3; SC.6.E.7.8; SC.68.N.1.1

Heat Exhaustion	Heat Stroke
<p>ACT FAST</p> <ul style="list-style-type: none"> • Move to a cooler area • Loosen clothing • Sip cool water • Seek medical help if symptoms don't improve 	<p>ACT FAST</p> <p>CALL 911</p> <ul style="list-style-type: none"> • Move person to a cooler area • Loosen clothing and remove extra layers • Cool with water or ice
<p>Dizziness</p> <p>Thirst</p> <p>Heavy Sweating</p> <p>Nausea</p> <p>Weakness</p>	<p>Confusion</p> <p>Dizziness</p> <p>Becomes Unconscious</p>
<p>Heat exhaustion can lead to heat stroke.</p>	<p>Heat stroke can cause death or permanent disability if emergency treatment is not given.</p>
<p>Stay Cool, Stay Hydrated, Stay Informed!</p>	

Calor

Las condiciones de calor extremo pueden suponer un grave riesgo para la salud, especialmente para las personas mayores, aquellos que trabajan al aire libre y quienes practican deportes o hacen ejercicio al aire libre. El Servicio Nacional de Meteorología puede emitir una advertencia de calor, una vigilancia de calor extremo o aviso de calor extremo basándose en el índice de calor, que tiene en cuenta tanto la temperatura como la humedad.

QUÉ HACER:

- Manténgase hidratado con agua, no con bebidas azucaradas o alcohólicas.
- Busque un lugar con aire acondicionado. Si no tiene, vaya a bibliotecas, centros comerciales o edificios públicos para refrescarse.
- Revise cómo están los demás, especialmente las personas mayores, niños pequeños y mascotas.
- Refresque su cuerpo: tome una ducha fría, nade o coloque una toalla húmeda o helada en su cuello.
- Si se emite una vigilancia o aviso de calor extremo, posponga las actividades al aire libre.



Marejadas ciclónicas

- Las zonas de evacuación se determinan según el riesgo de marejada ciclónica. Este mapa muestra las áreas en las que pueden ocurrir marejadas ciclónicas.
- La marejada ciclónica ocurre cuando fuertes vientos de una tormenta tropical o huracán impulsan el agua rápidamente hacia tierra. No es necesario que la tormenta que toque directamente el Condado Pinellas. Es posible que se trate de una tormenta en alta mar o una que toque tierra en otro condado.
- Puede variar en altura y afectar a todo el condado.
- Afecta primero a las áreas costeras y luego sigue hacia el interior.
- Puede recorrer ríos y arroyos contra la corriente, hacia el interior por varias millas.
- Se desplaza y crece rápidamente.
- Puede destruir casas y carreteras.
- Las marejadas ciclónicas pueden ser mortales. La única forma de protegerse de la marejada ciclónica es desalojar la zona.
- Debe salir de las zonas de evacuación antes de que lleguen los vientos o la marejada ciclónica.

Más información sobre marejadas ciclónicas en la página 10.

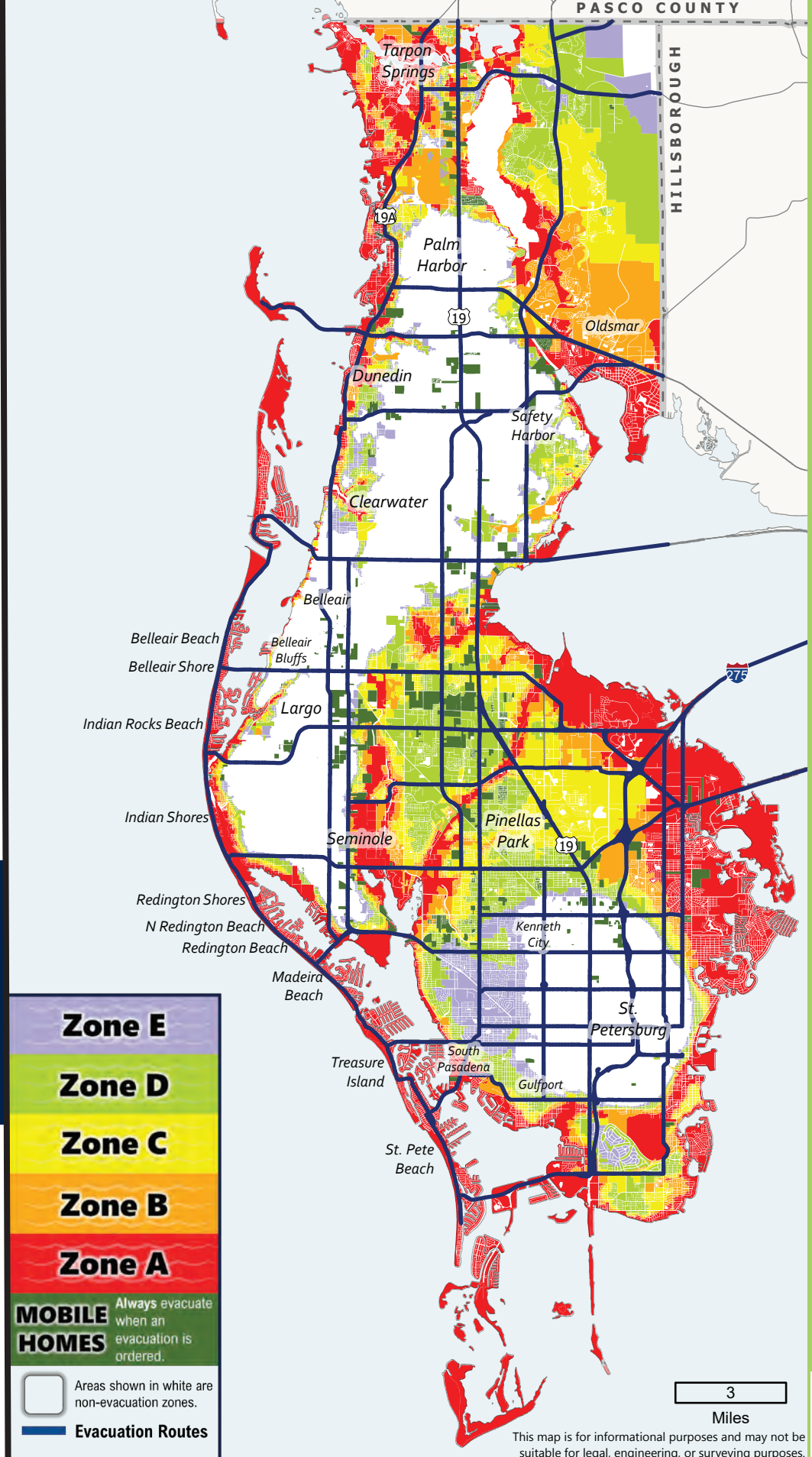
SEPA CUÁL ES SU ZONA

Hay varias formas de averiguar si vive en una zona de evacuación:

- disaster.pinellas.gov
- Aplicación móvil *Ready Pinellas* (Android, iOS)
- 727-464-3800

NO SE TARDE EN DESALOJAR.

A medida que un huracán se acerca, las condiciones del tiempo pueden ponerse peligrosas rápidamente. Las carreteras se inundan, los vientos se intensifican y transitar se vuelve peligroso. Los autobuses dejan de funcionar y los equipos de emergencia ya no pueden responder. Usted estará por su cuenta.



PREPÁRESE: SEPA CUÁL ES SU ZONA





Si el pronóstico del tiempo indica que la altura de la marejada puede ser...

De 5 a 7 pies

- Carreteras inundadas; autos están inundados en áreas costeras y bajas.
- La marejada ciclónica puede entrar rápidamente a las casas, y llegar a cubrir los enchufes eléctricos. Esto puede causar incendios.
- Condiciones potencialmente mortales debido a la marejada ciclónica.
- **Zonas de Evacuación obligatoria: Zona A y casas móviles**

12-15 pies

- La marejada ciclónica llega hasta los techos de las casas en las Zonas de Evacuación A y B.
- Las casas pueden desprenderse de sus cimientos.
- Probablemente no sobrevivirá a esto.
- **Zonas de Evacuación obligatoria: Zonas A, B, C y casas móviles**

Más de 26 pies

- Las casas en las Zonas A y B pueden ser arrastradas de sus cimientos.
- Daños catastróficos a lo largo de la costa
- Inundaciones generalizadas en todas las zonas: dentro de las casas, autos, en las carreteras
- Probablemente no sobrevivirá a esto.
- **Zonas de Evacuación obligatoria: Zonas A, B, C, D, E y casas móviles**



LISTO: IMAGÍNESE LA AMENAZA





El viento afectará a todo el condado.

- Las personas que viven en casas móviles siempre deben evacuar debido a los vientos de huracanes de cualquier categoría.
- Las personas que dependen de la electricidad para equipos médicos vitales deben tener una fuente de energía de respaldo.



LISTO: SALGA DEL ÁREA





Vigilancias y avisos: La cuenta regresiva

El Servicio Nacional de meteorología emite vigilancias y avisos cuando existe la amenaza de condiciones de mal tiempo. Puede tratarse de un huracán, tornado, calor o frío extremos u otras condiciones de mal tiempo.

Vigilancia de huracán

Se esperan condiciones de huracán en las próximas 48 horas. Estas son algunas medidas que debe tomar:

- Prepare su casa y revise su plan de evacuación.
- Si va a evacuar fuera de la zona considere salir ahora, antes de que las carreteras se congestionen.

Aviso de huracán

Se esperan condiciones de huracán en las próximas 36 horas. Es tiempo de completar sus preparativos.

- Consulte los suministros básicos de emergencia y la información sobre cómo preparar su hogar, embarcación, etc. en **la página 19**.
- Si va a ir a un refugio, consulte la disponibilidad en **disaster.pinellas.gov**.
- Si va a quedarse en el condado, prepárese para ir a un lugar seguro.

Puede que ocurran marejadas ciclónicas fuertes y potencialmente mortales, aunque no se prevean vientos con fuerza de huracán en el Condado Pinellas. Es posible que se emitan avisos de marejada ciclónica y se ordenen evacuaciones, aún sin un aviso de huracán. Esté atento al tiempo y al momento en que se esperan los efectos en su zona. Manténgase informado en **la página 20**.

No se puede añadir horas al reloj:

Cuando una tormenta amenace la zona:

- Comuníquese con el anfitrión que lo recibirá o las personas que usted recibirá en su casa.
- Determine dónde va a trasladar su vehículo (especialmente los vehículos eléctricos) o cualquier artículo que funcione con una batería recargable, incluidas las herramientas eléctricas, si es posible que queden expuestos a la marejada ciclónica.
- Tenga a mano dinero en efectivo y reúna los documentos importantes y los objetos de valor.
- Una vez declarado el estado de emergencia, las personas pueden renovar sus recetas con antelación para tener hasta 30 días de medicamentos.
- Consulte cómo proteger su casa en **la página 14**.
- Prepare su kit de emergencia.
- **Consulte los suministros básicos de emergencia en la página 19.**
- Si está inscrito en el servicio de transporte para personas con necesidades especiales, espere una llamada del Condado Pinellas.
- Si necesita ayuda con el traslado a un refugio ante la llegada de una tormenta y aún no se ha inscrito, hágalo ahora. No espere. Llame al **727-464-4333**.
- Visit St. Pete-Clearwater publica información sobre los alojamientos disponibles en **visitstpeteclearwater.com**.
- Sepa cuál es su zona de evacuación y esté preparado para que se emita una orden de evacuación en cualquier momento.
- **Consulte el mapa de zonas de evacuación en la página 9.**

Cuando se emita una orden de evacuación:

- Complete los preparativos finales para proteger su vivienda.
- Evacúe si se le ordena hacerlo.
- Esté atento a la apertura de los refugios.
- Esté listo para salir si está inscrito en el servicio de transporte para personas con necesidades especiales. Le recogerán durante este periodo.
- Si su plan es salir de la zona, hágalo lo antes posible. Es mejor manejar decenas y no cientos de millas, para reducir la probabilidad de quedar atrapado en el tráfico.
- Use la aplicación 511 o vaya a **fl511.com** para información actualizada sobre el tráfico.
- Desconecte los servicios públicos si no va a estar en su casa.
- Consulte información actualizada sobre emergencias en **disaster.pinellas.gov**.



REFUGIOS PÚBLICOS

Si necesita un lugar seguro donde alojarse durante un huracán, puede ir a uno de los refugios públicos de emergencia del Condado Pinellas. Cuando se ordene una evacuación, las autoridades anunciarán qué refugios abrirán, y se publicarán en **disaster.pinellas.gov**.

Qué puede esperar en los refugios públicos

- Los refugios están fuera de las zonas de evacuación. Están a salvo de las marejadas ciclónicas y cumplen con los códigos de construcción de Florida.
- Ofrecen comida y agua.
- No se proveen alimentos para dietas especiales. Puede traer su comida.

Cómo llegar

- La Autoridad de Transporte de Pinellas Suncoast (PSTA) ofrece transporte gratuito a los refugios públicos.
- Las rutas habituales se verán afectadas. Vea las actualizaciones en psta.net o a través de la aplicación *Transit*.
- Se admiten mascotas en el autobús: gatos y perros pequeños en jaulas; perros grandes con bozal y correa.
- Si tiene planificada usar un servicio como un taxi, Uber o Lyft, haga los preparativos con tiempo.

Cuando ir

- Manténgase informado y sepa cuándo se espera que lleguen los vientos peligrosos.
- La evacuación puede llevar más tiempo del que espera.
- Los autobuses que se usan para las evacuaciones paran de funcionar varias horas antes de que comiencen los vientos peligrosos.
- Los vehículos de emergencia paran cuando las condiciones ya no son seguras debido al viento.

El Condado Pinellas tiene tres tipos de refugios

Los animales de servicio son bienvenidos en todos los refugios públicos.

REFUGIO PARA LA POBLACIÓN EN GENERAL

- Abierto a todas las personas del Condado Pinellas. No se requiere identificación ni ningún otro tipo de documentación.
- No tienen generadores. Puede que se vaya la electricidad.
- No hay catres, sillas ni ropa de cama.

Qué hay que llevar

- Colchón de aire, catre, y frisas/cobijas/almohadas
- Ropa para unos días
- Botella de agua reutilizable
- Artículos médicos (medicamentos, pañales para adultos, vendajes, etc.)
- Alimentos especiales (para restricciones dietéticas o complementar la comida limitada del refugio)
- **Consulte la lista de suministros básicos de emergencia en la página 19.**

REFUGIO PARA PERSONAS CON NECESIDADES ESPECIALES

- Para aquellas personas que dependen de oxígeno o electricidad para sus equipos médicos, o que necesiten asistencia médica mínima.
- No hay catres disponibles para todos. No se proveen sillas, colchones de aire ni ropa de cama. Debe traer los suyos.
- No se admiten mascotas en el refugio. Si no hay otra opción, los Servicios para Animales llevarán las mascotas al refugio de animales para cuidarlas.

Qué hay que llevar

- Todo lo necesario en un refugio para la población general. **Véase más arriba.**
- Cualquier artículo médico que necesite diariamente.
- Silla de ruedas, andador, bastón, etc.
- Concentrador de oxígeno y otros suministros.
- Órdenes médicas por escrito, información de contacto de los médicos y recetas.
- Cuidador y suministros para este.
- **Consulte la lista de suministros básicos de emergencia en la página 19.**

REFUGIO QUE ADMITE MASCOTAS

- Los perros y gatos se mantienen en un lugar separado de sus dueños, en una jaula o transporte.
- El dueño debe traer las jaulas o los transportes.
- El dueño tiene que quedarse en el refugio para alimentar y pasear a su mascota.
- No es necesario inscribirse previamente.

Qué hay que llevar

- Todo lo necesario en un refugio de población general. **Véase más arriba.**
- Una jaula para cada mascota.
- Comida suficiente para dos semanas.
- Registro de vacunas.
- **Consulte la lista de suministros básicos de emergencia en la página 19.**



Proteja su casa

Casa

- Cierre todas las puertas.
- Cierre las contraventanas de puertas y ventanas.
- Baje o retire los toldos.
- Levante sus objetos personales.
- Coloque barreras contra inundaciones o sacos de arena para minimizar los daños por lluvia.
- Antes de salir, desconecte la corriente y/o el interruptor de circuito.

Garaje

- Use un kit de refuerzo o barras largas de acero o aluminio para reforzar las puertas.
- Coloque barreras contra inundaciones en la parte baja de las puertas para sellar el hueco.
- Cierre la puerta con llave.
- Coloque las herramientas que funcionan con batería en un lugar elevado del garaje o cobertizo.

Embarcación

- Guarde su embarcación en tierra y fíjela al remolque.
- Asegure los objetos sueltos.
- Desconecte las conexiones eléctricas, de agua, de combustible y demás conexiones del muelle.
- Consulte las guías de preparación para embarcaciones en pinellas.gov/boatprep.

Jardín

- Guarde todos los objetos del jardín en la casa.
- Despeje balcones, escaleras y terrazas.
- Recoja y asegure los escombros sueltos.
- Añada una dosis extra de cloro a la piscina y guarde los productos químicos de la piscina en el interior.
- Si es posible, recoja los escombros de los desagües alcantarillas cercanas.
- Asegure las estructuras independientes y los objetos que puedan salir volando con el viento, como barbacoas, muebles de piscina y tanques de propano.

Vehículos

- Empaque el kit de emergencia de su vehículo.
- Mueva el vehículo a un lugar más elevado si se esperan inundaciones.
- Mueva todos los vehículos eléctricos, incluidos los carritos de golf y las bicicletas eléctricas.

Si no está en zona de evacuación

- Invite a personas que están en zonas de evacuación a quedarse con usted.
- Prepare un lugar seguro donde refugiarse.



Revise dos veces

- Tome fotos o vídeos de su casa y sus pertenencias.
- Prepare los suministros necesarios.
- Cargue la batería de todos los dispositivos.
- Esté atento a las noticias para saber si hay órdenes de evacuación.
- Prepárese para el huracán refugiándose fuera de las zonas de evacuación.

LISTO: TOME MEDIDAS

MÁS ALLÁ DEL TEXTO: ACTIVIDAD PARA EL ESTUDIANTE

Manejo de Emergencias del Condado Pinellas colabora con toda la comunidad para prepararse ante desastres, planificar la respuesta a emergencias y trabajar en la recuperación de todos los residentes del Condado Pinellas. Descubre más sobre la labor del personal de Manejo de Emergencias en su página web: pinellas.gov/department/emergency-management. Con un grupo pequeño de compañeros, hablen sobre los puntos principales que encuentren sobre Manejo de Emergencias. ¿Cuáles son los principales objetivos del departamento para preparar a las personas

ante las tormentas? Luego, lee los anuncios clasificados del periódico Tampa Bay Times y compite con tus compañeros para ver quién identifica más negocios y servicios que puedan ser útiles para una comunidad que se haya visto afectada por alguno de los siguientes desastres: tornados, huracanes, inundaciones, calor o frío extremo. Por ejemplo, puedes elegir un negocio que venda artículos que sean importantes para que las personas se preparen para un huracán. O bien, puedes encontrar un anuncio de un *disc jockey* (DJ) para entretener a los voluntarios y a los residentes de un campamento de tiendas de campaña instalado para alojar a quienes perdieron

sus casas como consecuencia de un huracán. Piensa con originalidad, sé creativo y prepárate para explicar tus elecciones. Crea una infografía o una presentación de *PowerPoint* para que todos sepan qué servicios hay disponibles. Comparte lo que has aprendido con tus compañeros de clase.

Estándares de Florida: SC.6.E.7.8; ELA.68.EE.1.1; ELA.68.EE.2.1; ELA.68.EE.3.1; ELA.68.EE.4.1; ELA.68.EE.5.1; ELA.68.EE.6.1; ELA.68.F.2.1; ELA.68.F.2.2; ELA.68.C.1.3; ELA.68.C.1.4; ELA.68.C.1.5; ELA.68.C.2.1; ELA.68.C.3.1; ELA.68.C.4.1; ELA.68.C.5.1; ELA.68.R.2.2; ELA.68.V.1.1; ELA.68.V.1.3 ELA.68.V.1.1; ELA.68.V.1.3; SC.6.E.7.8





El agua sube en una casa de las islas barrera.



La marejada ciclónica inunda el estacionamiento de un condominio.



Se produce un incendio en una casa durante el huracán Helene.

Cuando se agota el tiempo, es hora de refugiarse donde esté.

Si fuertes vientos o tornados causan daños a su vivienda:

- Cierre las puertas interiores para reducir la presión dentro de la casa.
- Vaya a una habitación segura: una habitación interior, un armario o un pasillo alejado de las ventanas, en la planta más baja de su casa.
- Agáchese y escóndase debajo de una mesa u otro objeto resistente, o en una bañera, si no puede llegar a una habitación segura.
- Acurrúquese y cúbrase la cabeza con un colchón, un casco u otro objeto protector.
- No salga de la habitación hasta que esté seguro de que la tormenta ha pasado por completo.
- Parecerá que todo está en calma cuando pase el centro u ojo de la tormenta. Prepárese para que vuelva el mal tiempo una vez que haya pasado el ojo.

Si su casa se está inundando:

- Quédese adentro.
- Antes de que se vaya la electricidad, informe de su ubicación a algún contacto fuera de la zona para que pueda ayudar a los servicios de emergencia a encontrarlo después de la tormenta.
- Cierre la llave de paso del agua, gas y apague el interruptor de electricidad si es posible.
- Vaya al segundo piso o a un piso más arriba si es necesario.
- Súbase a una mesa o mueble resistente para mantenerse por encima del nivel del agua.
- Como último recurso, haga un agujero en el techo con un hacha y súbase al techo.

Espera a que pase la tormenta para reparar los daños.

MÁS ALLÁ DEL TEXTO: ACTIVIDAD PARA EL ESTUDIANTE

Una tormenta es cualquier alteración de la atmósfera acompañada de vientos. Una tormenta puede traer lluvia, granizo, truenos y relámpagos. Dependiendo de la temperatura, las tormentas también pueden traer granizo y nieve. Investiga cómo se forman las tormentas usando fuentes fiables del Internet. Puedes comenzar tu investigación usando las siguientes fuentes:

- UCAR - Centro para la Educación Científica: scied.ucar.edu/learning-zone/storms
- NOAA - Laboratorio Nacional de Tormentas Severas: nssl.noaa.gov/education/svrwx101/

- ¿Qué provoca una tormenta eléctrica?: [youtube.com/watch?v=pcZn3dGWQ-U&t=23s](https://www.youtube.com/watch?v=pcZn3dGWQ-U&t=23s)
 - Explicación de cuatro tipos de tormentas: [youtube.com/watch?v=DAM4EqwNlq8](https://www.youtube.com/watch?v=DAM4EqwNlq8)
- Toma notas mientras investigas este tema; las usarás para escribir un artículo informativo para el periódico en el que expliques el proceso de formación de una tormenta y describas los diferentes tipos de tormentas. Luego, busca artículos enfocados en el clima en el periódico Tampa Bay Times. Usando tu investigación, explica qué causó los fenómenos meteorológicos sobre los que leíste en el Times. Por último, usando los artículos del periódico como modelo, escribe tu artículo periodístico.

Asegúrate de incluir todos los elementos de una noticia: quién, qué, dónde, cuándo, por qué y cómo. Comparte lo que aprendiste con tu clase y familia

Estándares de Florida: ELA.68.F.2.1; ELA.68.F.2.2; ELA.68.F.2.3; ELA.68.F.2.2; ELA.68.C.1.2; ELA.68.C.1.3; ELA.68.C.1.4; ELA.68.C.1.5; ELA.68.R.2.1; ELA.68.R.2.2; ELA.68.R.2.3; ELA.68.R.2.4; ELA.68.R.3.2; ELA.68.C.2.1; ELA.68.C.3.1; ELA.68.C.4.1; ELA.68.C.5.1; ELA.68.V.1.1; ELA.68.V.1.2; ELA.68.V.1.3; SC.6.E.7.3; SC.6.E.7.7; SC.68.N.1.1





Los días después de un huracán

En los días después de un huracán, es probable que se interrumpan los servicios habituales. Asegúrese de estar suscrito para recibir mensajes de texto de Alert Pinellas, de modo que se le notifique cuando haya recursos disponibles.

Seguridad

- Mantenga a los niños y a las mascotas cerca de usted.
- Los enchufes dañados por el agua pueden provocar incendios. Mantenga la electricidad desconectada después de una inundación en su hogar hasta que un electricista pueda revisarla.
- No se acerque a los cables eléctricos caídos. Avise a la compañía eléctrica si puede.
- Cualquier equipo que funcione con una batería recargable de iones de litio puede incendiarse si se expone al agua salada. Mueva los equipos a un área segura y despejada, lejos de personas y otros materiales inflamables. No intente cargar las baterías ni usarlos.
- Evite las zonas inundadas y el agua estancada. No camine por el agua de la inundación, ya que puede haber cables eléctricos con corriente, aguas residuales, animales salvajes y otros objetos peligrosos.
- Vacíe el agua estancada para evitar que se reproduzcan los mosquitos. Protéjase de las picaduras de insectos.

Durante los primeros días tendrá que valerse por sí mismo

- Los servicios de emergencia pueden tardar en llegar hasta que se despejen las carreteras.
- Todos los puentes permanecerán cerrados hasta que se hagan las inspecciones y se considere seguro reabrir el tráfico.
- Los lugares de asistencia y de distribución de comida y productos básicos no estarán disponibles hasta que se despejen las carreteras. Esto

- puede tardar días o semanas.
- Quédese en casa.
- Pregunte a sus vecinos cómo están.

Si tiene que conducir

- Si los semáforos no funcionan, trate las intersecciones como cruces con señales de alto en las cuatro direcciones.
- No conduzca por áreas con agua estancada.
- Ajuste la velocidad a las condiciones de la carretera.
- Mantenga una distancia de seguridad con el vehículo enfrente.
- Tenga cuidado al pasar cerca del personal de emergencia y de servicios públicos.
- Los puentes pueden estar dañados y permanecer cerrados durante mucho tiempo.
- La aplicación de navegación Waze incluye información sobre cierres de carreteras, suministrada por Obras Públicas del Condado Pinellas.
- Puede ser difícil conseguir gasolina durante los días o semanas después de la tormenta.

Es probable que se interrumpan los servicios habituales

- Prepárese para posibles interrupciones de agua, alcantarillado, electricidad, servicio móvil y televisión por cable.
- Averigüe si las autoridades municipales o del condado han emitido avisos de hervir el agua en su zona. Siga las instrucciones para desinfectar de forma segura el agua del grifo si es necesario. Utilice agua embotellada o agua que haya guardado en recipientes antes del huracán.

- Para evitar desbordamientos de aguas residuales, no tire de la cadena del inodoro. Puede cerrar el grifo del agua, tirar una vez de la cadena y forrar el inodoro con una bolsa de plástico. O use un cubo con una bolsa de basura, un inodoro portátil u otra opción. Use cloro doméstico como desinfectante.
- Consuma alimentos no perecederos, como productos enlatados.
- Para poder usar su móvil, use un cargador solar o el cargador del automóvil. Es posible que los mensajes de texto funcionen cuando otros servicios no. El Condado Pinellas enviará mensajes de texto a través de Alert Pinellas para transmitir información importante. Algunas emisoras de radio AM seguirán transmitiendo cuando el resto de los medios de comunicación no funcionen. Consulte: Manténgase informado en la página 20.

Seguridad con los generadores

- Coloque los generadores en lugares bien ventilados al aire libre, lejos de puertas, ventanas y conductos de ventilación.
- Nunca use un generador en un garaje, ni siquiera con la puerta abierta.
- Instale detectores de monóxido de carbono en su hogar.
- Apague los generadores y deje que se enfríen antes de reabastecerlos.
- Guarde el combustible para el generador en un recipiente destinado a tal fin y debidamente rotulado como tal. Guarde los recipientes fuera de las zonas habitables.





Una casa frente al mar quedó destruida por un incendio durante una tormenta.



Los escombros cubrían a ambos lados de Gulf Boulevard tras el huracán Helene.

PROTÉJASE: MANTÉNGASE A SALVO

Daños

- No entre en una casa que tenga daños graves en el techo o en las paredes.
- Comuníquese con su agente de seguros y presente su reclamación lo antes posible.
- Los ajustadores de seguros necesitan varias fotos, entre ellas tomas generales de la zona afectada, fotos de cerca de los daños en su casa y sus pertenencias, y documentación de cualquier reparación provisional que haya hecho.
- Si puede, reporte los daños en la herramienta de notificación de daños para residentes en **disaster.pinellas.gov** o en la aplicación *Ready Pinellas*.
- No haga trabajos en su vivienda que vayan más allá de sus limitaciones.
- Tenga cuidado con los contratistas sin licencia o fraudulentos. Denuncie cualquier sospecha de estafa al **727-464-6200** o en **Pinellas.gov/consumer**. Si no tiene servicio telefónico o móvil, anote la información para comunicarla más tarde.
- Es posible que haya equipos de voluntarios especializados en desastres dispuestos a ayudarle con la limpieza de su casa. Desconfíe si le ofrecen ayuda, le piden información personal o le exigen un pago inicial elevado. Pida que le muestren su identificación y que le indiquen a qué organizaciones reconocidas pertenecen. Puede llamar al **727-464-4333** para informarse sobre los equipos de emergencias que trabajan en la zona.

Prevenir y eliminar el moho

- Use equipo de protección personal (guantes, mascarilla, gafas protectoras) para proteger los ojos, la nariz, la boca y la piel.
- Saque de la casa, en un plazo de 24 a 48 horas, cualquier objeto que se haya mojado por la inundación y no se pueda limpiar y secar por completo.
- Abra todas las puertas y ventanas cuando esté en casa y deje abiertas tantas como sea posible sin poner en peligro la seguridad cuando salga.
- Cuando sea seguro usar la electricidad, use ventiladores y deshumidificadores para eliminar la humedad.
- Limpie con agua y detergente. No mezcle productos de limpieza.
- Elimine todo el moho que sea visible. Seque inmediatamente.
- Pintar o sellar con masilla sobre el moho no evitará que vuelva a aparecer. Solucione el problema de humedad y elimine todo el moho antes de pintar o aplicar masilla.

MÁS ALLÁ DEL TEXTO: ACTIVIDAD PARA EL ESTUDIANTE

El periódico Tampa Bay Times es una excelente fuente para consultar noticias de actualidad, así como noticias históricas sobre huracanes. Además de encontrar artículos recientes sobre huracanes en el periódico, también puedes buscar en los archivos de la edición electrónica y visitar **tampabay.com/hurricane** para obtener más información. Lee los siguientes artículos:

- tampabay.com/hurricane/2025/11/28/florida-hurricane-season-end-tampa-bay-tropics
- tampabay.com/hurricane/2025/10/12/hurricane-season-florida-storms

Analiza estos dos artículos anotando las ideas principales, señalando los puntos importantes de cada sección y lo que has aprendido al leerlos. Busca ejemplos de causa y efecto y compara el estilo de redacción y los mensajes de ambos artículos. Luego, elige otro artículo de la página web y compáralo con los otros dos. Comenta con

tu clase lo que aprendiste, cuáles son los mensajes principales y cuáles son las ideas más eficaces.
Estándares de Florida: ELA.68.F.2.1; ELA.68.F.2.2; ELA.68.F.2.3; ELA.68.F.2.2; ELA.68.C.1.2; ELA.68.C.1.3; ELA.68.C.1.4; ELA.68.C.1.5; ELA.68.R.2.1; ELA.68.R.2.2; ELA.68.R.2.3; ELA.68.R.2.4; ELA.68.R.3.2; ELA.68.C.2.1; ELA.68.C.3.1; ELA.68.C.4.1; ELA.68.C.5.1; ELA.68.V.1.1; ELA.68.V.1.2; ELA.68.V.1.3; SC.6.E.7.3; SC.6.E.7.7; SC.68.N.1.1





La recuperación luego de un desastre lleva tiempo

Es de esperar que las condiciones mejoren muy lentamente durante las primeras semanas.

Ayuda

- Cuando se declaran situaciones de desastre, la Administración de Pequeñas Empresas (SBA) ofrece ayuda mediante préstamos a bajo interés para la recuperación de desastres, con el fin de ayudar a las empresas y a los dueños de casas a reconstruir sus negocios y viviendas. Vaya a **SBA.gov/funding-programs/disaster-assistance**.
- Averigüe qué tipo de ayudas locales hay disponibles en **disaster.pinellas.gov** o llame al Centro de Información del Condado al **727-464-4333**.

Tramitación de Permisos

Obtener los permisos para llevar a cabo trabajos en su casa es un proceso largo que puede llevar meses. En algunos casos, puede pasar un año antes de que pueda empezar a trabajar en su casa. Manténgase en contacto con su municipio para recibir orientación. Busque las páginas web en **Pinellas.gov/municipalities-and-cities**. Quienes vivan en una zona no incorporada del condado pueden obtener información actualizada en **disaster.pinellas.gov**.

Recogida de escombros de la tormenta

Organice los escombros de la tormenta en montones entre la acera y la calle. No se recogerán los montones que tengan escombros de distintos tipos. Coloque los montones lejos de árboles, buzones, bocas contra incendios, postes y contadores de servicios públicos, objetos que cuelguen a poca altura y alcantarillas.



Coloque los escombros en tres montones: **vegetación, electrodomésticos y escombros de demolición** (incluidos muebles y cercas). **SOLO** los escombros de demolición pueden colocarse en bolsas, pero deben ser bolsas transparentes.



Para saber qué tipos de escombros se recogerán, consulte con su municipio.

MÁS ALLÁ DEL TEXTO: ACTIVIDAD PARA EL ESTUDIANTE

Esta publicación de Periódico en la Educación y el periódico Tampa Bay Times son buenas fuentes de información sobre seguridad y preparación ante huracanes. El personal de Manejo de Emergencias del Condado Pinellas recuerda a las personas que, si se emite una orden de evacuación, deben acatar las advertencias. Con tu clase, elabora una lista de los artículos que la gente necesitará si fuera necesario evacuar. Usando esta publicación y el Tampa Bay Times, busca artículos que puedas

añadir a tu lista. Imprime o recorta cualquier artículo o anuncio que encuentres y pégalos en una hoja de papel para tenerlos a mano junto con otras listas de cotejo que hayas creado. Las listas de cotejo son una buena forma de asegurarte de que tú y tu familia tienen todo lo necesario para estar preparados. Sé lo más específico posible. Por ejemplo, ¿Cuántas personas viven en tu casa? ¿Cuántas linternas necesitan? ¿De qué tamaño y cuántas pilas necesitas? ¿Cuántas jaulas, correas y recipientes de comida para mascotas necesitas? ¿Cuánta comida y agua necesitará la

familia? Además, ropa, mantas, almohadas y los medicamentos necesarios. Comparte tus listas de cotejo con tu clase.

Estándares de Florida: SC.6.E.7.8; SC.68.N.1.1; ELA.68.EE.1; ELA.68.EE.2; ELA.68.EE.3; ELA.68.EE.4; ELA.68.R.2.1; ELA.68.R.2.2; ELA.68.R.2.4; ELA.68.C.1.3; ELA.68.C.1.4; ELA.68.C.2.1; ELA.68.C.3.1; ELA.68.C.4.1; ELA.68.C.5.1; ELA.68.F.1.3; ELA.68.F.1.4; ELA.68.V.1.1; ELA.68.V.1.3; SC.6.E.7.8; SC.68.N.1.1



Artículos básicos de emergencia

GENERAL

- Agua: un galón por persona y día, para al menos siete días
- Alimentos no perecederos: al menos una semana
- Abrelatas manual (no eléctrico)
- Platos, vasos y cubiertos desechables
- Medicamentos
- Botellas de oxígeno adicionales, si son necesarias
- Artículos de primeros auxilios
- Toallitas húmedas, desinfectante de manos, jabón, papel higiénico, productos de higiene femenina, pañales
- Gafas/espejuelos y lentes de contacto de repuesto
- Linterna de batería o de gas
- Radio de pilas o de manivela
- Pilas/Baterías de repuesto
- Teléfono móvil con cargador, batería de repuesto y cargador solar
- Dinero en efectivo, preferiblemente en billetes pequeños
- Libros, cartas, juegos de mesa
- Papel y lápiz
- Silbato/Pito
- Ropa impermeable
- Repelente de insectos
- Protector solar
- Tanque de gasolina lleno en el vehículo
- Kit de reparación de neumáticos
- Recipientes de gasolina de repuesto
- Botella de agua reutilizable

DOCUMENTOS

- Licencia de conducir, pasaporte y otros documentos de identificación
- Evidencia de domicilio (una factura enviada a su dirección)
- Tarjeta del Seguro Social
- Partida o certificado de nacimiento
- Certificado de matrimonio, testamentos, certificados de defunción, expedientes militares y otros documentos difíciles de reemplazar —no copias—
- Pólizas de seguro de la casa, salud, inundaciones, automóvil y alquiler
- Títulos de propiedad de la casa, vehículos y embarcaciones

- Números de cuenta bancaria, tarjetas de crédito, cuentas de ahorro e inversiones
- Números importantes y contactos de emergencia
- Historial médico, medicamentos, tipo de sangre y de vacunas
- Inventario del hogar
- Permiso de acceso de emergencia para residentes y empresas de islas barrera

BEBÉS

- Comida para bebés
- Leche de fórmula
- Biberones/teteros esterilizados
- Agua embotellada
- Medicamentos
- Pañales
- Toallitas húmedas
- Ropa
- Termómetro
- Chupete
- Manta
- Artículos de comodidad
- Bolsas de basura plásticas para pañales



ANIMALES DE SERVICIO Y MASCOTAS

- Comida y agua para dos semanas
- Collar y correa
- Jaula adecuada al tamaño de cada mascota
- Periódico u otro material para forrar
- Identificación/microchip actualizado
- Licencia del Condado
- Historial de vacunas
- Foto
- Medicamentos
- Juguetes, manta.
- Arena para gatos, bandeja y pala
- Bolsas de plástico para residuos
- Desinfectante
- Toallas de papel

HOGAR DE ACOGIDA U HOTEL

Además de los suministros generales:

- Almohada y manta
- Colchón de aire, saco de dormir, lona para el suelo

- Ropa para varios días
- Otros suministros que necesite el hogar de acogida

REFUGIO PÚBLICO – INFORMACIÓN GENERAL

Además de los suministros generales:

- Manta, almohada, catre, silla plegable o colchón de aire de una plaza
- Ropa para varios días
- Alimentos para dietas especiales (sin azúcar, bajos en sodio, sin gluten, vegetarianos/veganos, etc.) y abrelatas, si es necesario (Se provee alimentos básicos y agua)
- Etiqueta de alerta médica
- Tapones para los oídos
- Antifaz o cubierta para los ojos

REFUGIO PÚBLICO – NECESIDADES ESPECIALES

Además de los suministros generales:

- Silla de ruedas, andador, bastón u otro equipo médico
- Concentrador de oxígeno
- Nebulizador
- Instrucciones u órdenes por escrito sobre su cuidado
- Suministros para la persona que lo cuida

HOGAR

Además de los suministros generales (si se queda en su casa o para cuando regrese a casa):

- Hielo, neveras portátiles
- Lonas con cuerda o cordón elástico, láminas de plástico
- Llave inglesa, cuchillo multiusos, martillo, clavos
- Cinta adhesiva
- Mascarilla antipolvo
- Inodoro portátil o cubo grande con tapa
- Bolsas de basura grandes
- Desinfectante
- Cloro sin olor con gotero
- Fósforos o encendedor de bolsillo
- Parrilla de exterior y propano o carbón adicional

Mantenerse informado le ayudará a mantenerse a salvo durante un desastre. Dónde conseguir información

Suscríbase a Alert Pinellas

Sistema gratuito de notificaciones de emergencia. Reciba alertas por correo electrónico, teléfono y/o mensajes de texto. Asegúrese de seleccionar "texts" antes de que llegue un huracán, ya que éstos suelen funcionar cuando otros medios de comunicación no.



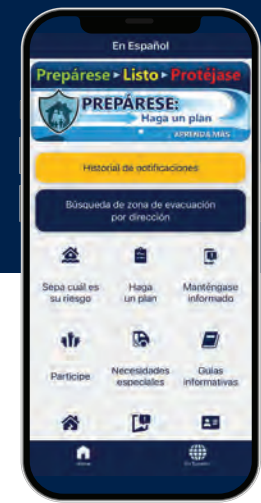
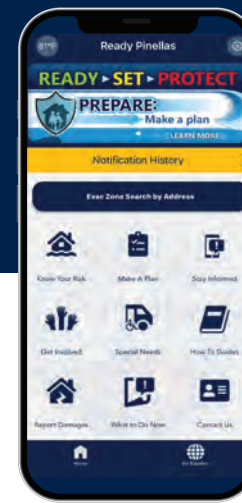
Descargue la aplicación móvil Ready Pinellas

Personalice planes de emergencia, use listas de cotejo y guarde su información de pólizas de seguros, contactos, inventario del hogar y otros. Se enviarán a su teléfono, siempre que sea posible, notificaciones de emergencia. Esta aplicación tiene una opción en español.



Vaya a Disaster.pinellas.gov

Actualizaciones minuto a minuto antes, durante, y después de un huracán. Obtenga información general sobre preparación durante todo el año.



Síguenos en las redes sociales

- **Facebook:** facebook.com/PinellasGov
- **Instagram:** @PinellasGov
- **X:** @PinellasGov and @PinellasEM
- **YouTube:** @PinellasGov

Tenga una radio meteorológica de emergencia

- Reciba alertas automáticas del Servicio Nacional de Meteorología (NWS)
- Configure las alertas usando el Código de Mensajes para Áreas Específicas (SAME). El código para el Condado Pinellas es **012103**.
- Si la radio no requiere codificación, sintonice la frecuencia en **162.450**

Sintonice una emisora de radio disponible

Entre las emisoras locales se incluyen:

- **WUSF 89.7 FM** (radio pública)
- **WMNF 88.5 FM** (radio comunitaria)
- **WFLA 970 AM** (noticias)
- **Maxima 92.5 FM** (en español)
- **Rumba 100.3 FM** (en español)

Para navegantes

- **Canal 9 y 16 de radio** de alta frecuencia para llamadas de auxilio

Contactos importantes

- **Centro de Información del Condado** (durante emergencia) **727-464-4333**
- Chat en vivo en **Pinellas.gov/chat**
- **Manejo de Emergencias del Condado Pinellas 727-464-3800**

Periódico en la Educación

El programa «Periódico en la Educación» (NIE) del periódico Tampa Bay Times es una iniciativa conjunta entre las escuelas y Times Publishing Co. para fomentar el uso de los periódicos, en formato impreso y electrónico, como recursos educativos: un «libro de texto viviente» (a living textbook).

Nuestros recursos educativos se enmarcan en la categoría de textos informativos, un tipo de texto de no ficción. El objetivo principal de los textos informativos es transmitir información sobre el mundo natural o social. El NIE ayuda a educadores, estudiantes y familias brindando a las escuelas ejemplares del Tampa Bay Times, ganador del Premio Pulitzer, además de publicaciones educativas originales galardonadas, guías para profesores, planes de lecciones, talleres para educadores y muchos recursos más, todo ello sin costo alguno para las escuelas, los maestros o las familias.

Durante el curso académico 2024-2025, el NIE facilitó casi



10 millones de licencias de periódicos digitales y 200,000 ejemplares impresos a las aulas/salones de Tampa Bay. Para más información sobre NIE, vaya a tampabay.com/nie, llame al 727-893-8138 o envíe un correo electrónico a ordernie@tampabay.com. Síguenos en Facebook en [facebook.com/TBNTNIE](https://www.facebook.com/TBNTNIE).

NIE es miembro de Florida Press Educational Services (FPES), una organización sin fines de lucro 501(c)(3) formada por profesionales de la prensa de Florida cuya misión es promover la lectura y el pensamiento crítico, particularmente para los jóvenes.

Reconocimientos

Contenido redactado por el personal de Manejo de Emergencias del Condado Pinellas. Actividades elaboradas por Jodi Pushkin, Gerente del programa «Newspaper in Education» del Tampa Bay Times. Diseñado por Stacy Rector, Fluid Graphic Design, stacy@fluidgraphicdesign.com

© Tampa Bay Times 2026

Estándares de Florida

Esta publicación y las actividades se centran en los siguientes Estándares de Florida para estudiantes de secundaria: **BEST:** ELA.68.EE.1.1; ELA.68.EE.2.1; ELA.68.EE.3.1; ELA.68.EE.4.1; ELA.68.EE.5.1; ELA.68.EE.6.1; ELA.68.F.2.1; ELA.68.F.2.2; ELA.68.F.2.4; ELA.6.C.1.3; ELA.68.C.1.4; ELA.68.C.1.5; ELA.68.C.2.1; ELA.68.C.3.1; ELA.68.C.4.1; ELA.68.C.5.1; ELA.68.R.2.2; ELA.68.R.2.4; ELA.68.R.3.2; ELA.68.V.1.1; ELA.68.V.1.3 **Ciencias:** SC.68.N.1.1; SC.68.N.1.3; SC.68.N.1.6; SC.68.N.3.2; SC.68.P.10.1; SC.68.P.10.2; SC.68.E.6.2; SC.68.E.7.1; SC.68.E.7.3; SC.68.E.7.5; SC.68.E.7.7; SC.68.E.7.8; SC.68.P.11.2; SC.68.P.9.1; SC.68.P.10.1; SC.5.68.10.3; SC.5.68.10.4; SC.68.CS-PC.2.1 **Ciencias Sociales:** SS.7.CG.2.10; SS.7.CG.3.13; SS.8.E.2.2

¡Díganos qué opina sobre la Guía para Huracanes! Vaya a pinellas.gov/GuideSurvey o use el código QR para completar una breve encuesta.

